

**UMA TRAJETÓRIA
DE INOVAÇÕES E
COMPROMETIMENTO**

Atlas Copco

60

ANOS DE BRASIL



A VISÃO DOS LÍDERES

Os valores da empresa, somados aos desafios do caminho, fizeram com que a Atlas Copco desenvolvesse uma importante trajetória de conquistas ao longo destes 60 anos. A seguir, o Vice-Presidente e os Gerentes Gerais comentam como a companhia se consolidou no mercado brasileiro e como sua estreita relação com seus clientes faz parte de um processo evolutivo permanente



“A Atlas Copco se consolidou no mercado nacional por meio de três fatores. O primeiro são seus equipamentos inovadores, sustentáveis e de alta qualidade. Segundo: as constantes aquisições, que renovam nosso leque de produtos. Mas o fator principal são nossos colaboradores: ter pessoas preparadas e envolvidas é o que impulsiona a Atlas Copco e a faz ser o que é hoje. Não temos todas as respostas, mas estamos aptos a desenvolver soluções ao lado de nossos clientes. Somos os líderes de mercado e, se continuarmos a realizar com afinco aquilo que está ao nosso alcance, poderemos crescer ainda mais.”

Claes Backlund
Vice-Presidente da Holding



“O modelo participativo de trabalho é uma das características mais importantes no dia a dia da Atlas. É motivadora a oportunidade de trabalharmos em equipe tanto na administração das atividades, como na resolução de problemas, com o foco em melhoria contínua, em excelência operacional e na satisfação dos clientes. Esta cumplicidade entre a empresa e seus colaboradores sempre existirá. Ter uma equipe que se sente à vontade e que ‘veste a camisa’ é um motivo de orgulho e a nossa maior vantagem competitiva diante dos concorrentes. O sentimento de ‘ser Atlas Copco’ não se perde, pelo contrário: se perpetua.”

Alvaro Marques
Gerente Geral de Mining and Rock Excavation Technique



“Nosso processo de inovação foi sempre pautado pelas principais tendências do mercado, como eficiência energética, recuperação de energia, baixa emissão de CO² e alta disponibilidade de uso dos equipamentos por meio de serviços e monitoramento em tempo real. Assim, oferecemos a melhor solução ao cliente, ajudando-o a aumentar sua produtividade. O espírito de melhoria contínua, a visão em ser ‘Primeiro na Mente - Primeiro na Escolha@’, e a estratégia de desenvolver nossa posição de liderança implicam o desenvolvimento contínuo de todos os colaboradores e a formação de lideranças que conduzirão equipes de resultados duradouros.”

Carlos Frateschi
Gerente Geral de Compressor Technique Customer Center



“Acredito que o que diferencia a Atlas Copco de seus concorrentes é o compromisso de longo prazo com o Brasil. Esses 60 anos foram contínuos, passando por dificuldades que conseguimos superar juntos. Diante de um novo cenário de crise, nossa estratégia é diversificar segmentos e agregar novas aquisições e tecnologias nas áreas tradicionais. Nossos Valores - Interação, Comprometimento e Inovação – nos fazem uma empresa sólida. Produtividade com sustentabilidade e postura ética também estão no nosso DNA. Vamos trabalhar para continuar otimizando os recursos disponíveis e ajudando nossos clientes a atingirem suas metas.”

Carlos Maia
Gerente Geral de
Industrial Technique



“Quando chegou ao Brasil, a Atlas Copco era uma companhia que vendia equipamentos importados em função de não ter fábrica no Brasil. Com o foco em sempre estar próximo de seus clientes e comprometimento com a produtividade, decidiu em 1959 fabricar localmente e somente trazer produtos importados conforme alguma necessidade especial do cliente: esse é o nosso grande diferencial. Temos um respeito muito grande pelos clientes e uma cultura de desenvolvimento de soluções únicas, baseadas nos negócios de longo prazo. Além disso, a empresa tem o mérito de reconhecer e investir na melhor equipe, o que faz toda a diferença. Tenho certeza de que vamos continuar com o comprometimento de fazer sempre melhor, com foco no cliente e pensando em soluções sustentáveis.”

Fernando Groba
Gerente Geral de
Construction Technique
Customer Center



“A Atlas Copco Brasil se consolidou pela alta qualidade dos seus produtos e pelo impecável trabalho de pós-venda, que, somados, resultaram na fidelização de seus clientes e consolidaram sua tradição de inovação permanente. Nos próximos anos, o desenvolvimento da infraestrutura deverá ser um dos carros-chefes da recuperação econômica local, e a empresa saberá tirar proveito desta oportunidade. A Atlas Copco é reconhecida e premiada por seu comprometimento com a sustentabilidade. E nós, colaboradores, temos o compromisso de fazer sempre mais.”

Nilso Pela
Gerente Geral de
Construction Technique
Product Company



“Produtos inovadores e adaptados às necessidades locais, serviços capazes de manter a operação do cliente em máxima produtividade e uso racional dos recursos naturais são três pilares fundamentais da atuação da Atlas Copco. Mais do que um fornecedor, somos um provedor de soluções inovadoras, voltadas à produtividade sustentável e ao relacionamento de longo prazo, com alto nível profissional e de total transparência e comprometimento. Tenho certeza de que esta essência será aprimorada continuamente nos próximos 60 anos, por meio de parcerias que transcendem gerações e entregam valor, sempre respeitando o meio ambiente e a sociedade.”

Vanderlei Santos
Gerente Geral de
Compressor Technique
Product Company

ATLAS COPCO EM NÚMEROS

Os 60 anos da Atlas Copco no Brasil compõem uma trajetória repleta de transformações, curiosidades e informações que você confere a seguir

44.000 colaboradores
em **91** países

Cerca de **1.500**
colaboradores no Brasil

Mais de **180** mercados,
com operações de vendas
em, aproximadamente,
90 países, sendo **7**
companhias de vendas
no Brasil



Atualmente a empresa conta com
5 funcionários ativos com mais de
40 anos de empresa

No mundo, **Industrial Technique** possui 4 Centros de Aplicação, responsáveis pelo desenvolvimento de equipamentos com foco na necessidade do cliente. Um deles está localizado no Brasil



Cerca de **30**
fábricas
no mundo,
incluindo **2** no Brasil, em
São Paulo: uma em Barueri e
outra em Sorocaba

Industrial Technique foi a pioneira global na criação do conceito de outsourcing em Serviços. Atualmente, existem 19 oficinas dentro de clientes no Brasil (Tool Management Centers – TMC)



COMPRESSOR TECHNIQUE



CONSTRUCTION TECHNIQUE



INDUSTRIAL TECHNIQUE



MINING AND ROCK
EXCAVATION TECHNIQUE

S SEDE

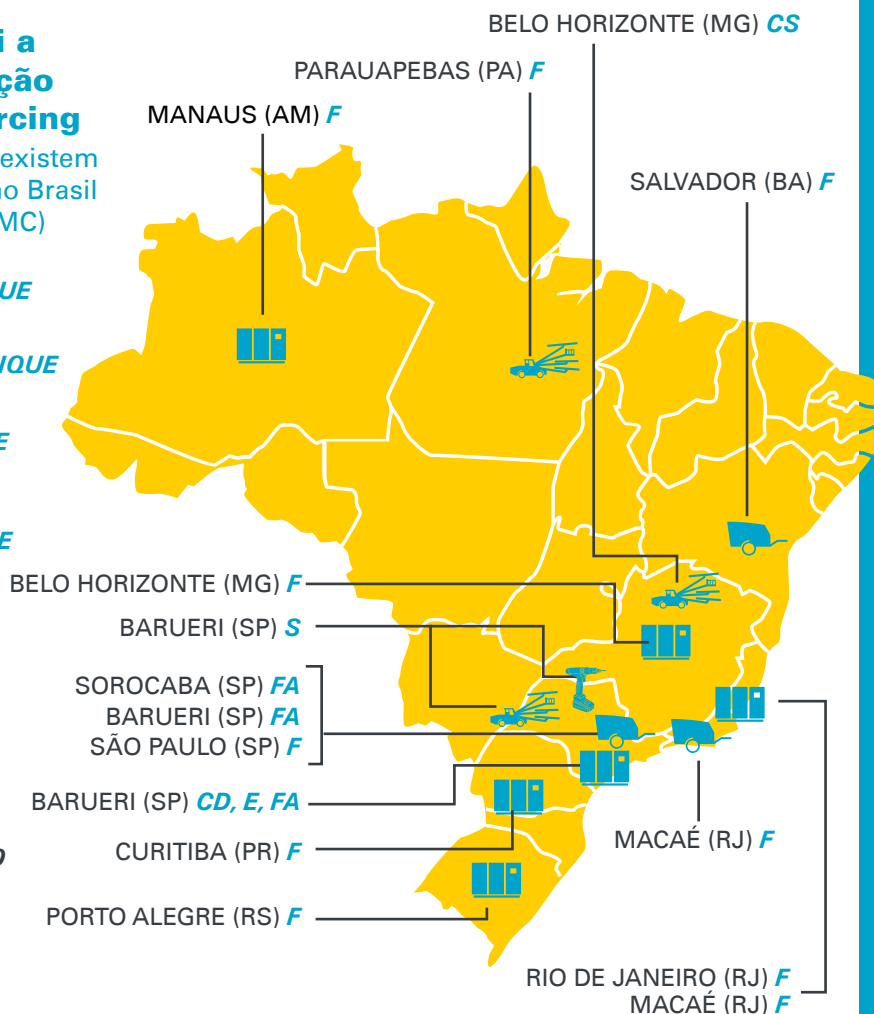
F FILIAL

E ESCRITÓRIO

CS CENTRO DE SERVIÇOS

CD CENTRO DE DISTRIBUIÇÃO

FA FÁBRICA



CURIOSIDADES

Mining and Rock Excavation Technique

tem cerca de **700**

equipamentos em operações atualmente



Compressor Technique

tem cerca de **65.000** compressores em operações atualmente

Construction Technique

teve aproximadamente **11 mil** equipamentos vendidos entre o período de 2000 e 2014



98 integrantes do Atlas Copco Brasil Gold Club,

o clube de pessoas com mais de 25 anos de empresa.

Deles, 72 são funcionários ativos e o restante, aposentado

No total, o Grupo possui mais de **20 mil clientes ativos e mais de mil contratos de serviços no Brasil**



Industrial Technique

é o maior fornecedor da indústria aeroespacial no Brasil

Setor Automobilístico: a cada **três** carros montados no mundo, **um é totalmente montado com ferramentas Atlas Copco**. Já no Brasil, 100% dos automóveis e caminhões é montado total ou parcialmente com equipamentos Atlas Copco



De cada **7** carros fabricados no Brasil, **5** são com compressores Atlas Copco



A gama de utilização de um compressor é tão ampla que

Compressor Technique

já forneceu equipamentos para fabricar vacinas, explorar petróleo, acionar freio de trem, fabricar aeronaves e até para fazer bolhas em uma piscina



Desperdiçar o calor gerado de compressão do ar custa tanto quanto um pacote de viagem ao exterior.

A quantidade de energia que pode ser recuperada depende do compressor e das horas de funcionamento. Níveis de recuperação estão entre **50% e 94%**



Mining and Rock Excavation Technique

é a de Perfuratrizes Pneumáticas Manuais RH's, hoje comercializados por Mining and Rock Excavation Technique e Construction Technique e, juntamente com o equipamento COBRA MK1, foram usados na exploração de fósseis pré-históricos em 2004, em Montes Claros, SP

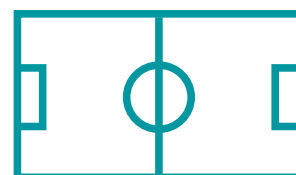
Na linha de perfuratrizes Atlas Copco Pit Viper, o cliente pode optar em equipar

a máquina com micro-ondas e refrigerador. Esses acessórios representam muito mais do que um luxo, pois nos locais de trabalho onde as temperaturas são extremamente baixas, como no Ártico, **o operador faz suas refeições dentro da cabine da perfuratriz**



São inúmeras as aplicações em que os **geradores portáteis da Atlas Copco garantem energia em caso de interrupção no fornecimento pelas concessionárias**.

A saúde é uma delas. Em hospitais, esses equipamentos garantem a sobrevivência de pacientes que dependem de aparelhos



As ferramentas para construção foram responsáveis pela demolição e reformulação **de vários estádios para a Copa do Mundo no Brasil em 2014, como o Mineirão, em Belo Horizonte, e o Fonte Nova, em Salvador**

60 ANOS DE INOVAÇÕES

Desde sua chegada ao Brasil, a Atlas Copco esteve presente em momentos decisivos do país, construindo uma história marcada por produtos inovadores, serviços de alta qualidade, além de prêmios e projetos sociais. Acompanhe, passo a passo, esta evolução

INSTALAÇÃO NO PAÍS

O início da industrialização

Na década de 50, o Brasil começava a desenvolver seu parque industrial: a abertura ao capital externo, o planejamento de uma infraestrutura e a promoção da indústria de base e de bens de capitais foram fundamentais para a produção nacional.



Atlas Copco no Brasil

Em meio a esse cenário, a Atlas Copco surgiu no Rio de Janeiro, em 1955, como importadora. Concentrou-se em prestação de serviços e assistência técnica e acompanhou o crescimento e o progresso do país: em 1959, nascia a primeira unidade de perfuratrizes manuais, em Santo Amaro, na cidade de São Paulo.



As oportunidades de negócio

A década de 60 viveu o boom da industrialização, herança do governo Juscelino Kubistchek que terminaria em 1961. Nesse período, a Atlas Copco ampliou sua oferta de produtos, contribuindo para a transformação da infraestrutura nos setores energéticos, de transporte e da construção civil.

CONSTRUÇÃO E MINERAÇÃO

A extração de petróleo no Brasil

Ainda na década de 60, a atuação da Petrobras na economia brasileira passou a ser decisiva, com a exploração de petróleo em águas profundas de 1968. Em Sergipe, a estatal começou a construir plataformas marítimas no litoral no Nordeste do país e mais de 10 equipamentos da Atlas Copco marcaram presença nessa importante missão.



As usinas hidrelétricas

Em 1969, teve início a construção da Usina Hidrelétrica de Ilha Solteira, a sexta maior do mundo. A Central de Ar Comprimido do local possuía a maior concentração de compressores Atlas Copco em todo o mundo.

Já em 1976, a Atlas Copco forneceu equipamentos para mais uma usina hidrelétrica: Itaipu Binacional.

A atuação em grandes capitais



Entre as décadas de 70 e 80, a Atlas Copco aumentou ainda mais sua atuação na infraestrutura do país, com participação indispensável na construção das principais linhas de metrô de São Paulo e do Rio de Janeiro.

A presença nas estradas

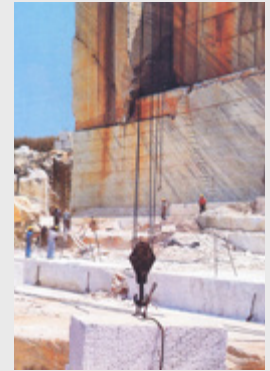
Em 1970, a empresa colaborava com reparos nas vias Anchieta e Anhanguera, e quatro anos depois participou da construção da Rodovia dos Imigrantes.

Já em 1998, realizou a construção do maior túnel do Brasil, com mais de 3 mil metros de extensão, durante a duplicação da Rodovia dos Imigrantes, além de outros dois túneis que totalizaram mais 8 mil metros de escavação.

Em meados de 1970, a empresa passou a produzir compressores portáteis e estacionários no Brasil, equipamentos essenciais para a construção de estradas, como a Transamazônica, e para a extração de minérios.

A entrada na mineração

Em 1975, foi inaugurada a primeira fábrica em Diadema que passaria a produzir compressores e equipamentos de mineração e construção. **Assim, em 1979, a Atlas Copco passou a atuar com mais força no setor de mineração.**



Seus equipamentos foram usados em diferentes segmentos da mineração, como na extração de granito ornamental no Espírito Santo e sul da Bahia e na extração de carvão mineral em Criciúma, Santa Catarina. Nessa missão em Criciúma, os equipamentos

Atlas Copco permitiram a **extração recorde de 300 mil toneladas de carvão bruto por mês.**



Energia e iluminação

Em junho de 2011, iniciou-se a produção de geradores de energia com potências de 24 a 550kVA, dedicados para aplicações ON SITE, solução única no mercado, com principal foco na transportabilidade, ou seja, no tamanho das máquinas. A solução evitou o alto custo no transporte, apto a operar ao tempo com chassis 100% vedado e certificado.

Em 2014, os geradores de energia modelo QAS 550 são tão compactos que ocuparam a metade do espaço necessário para o transporte de equipamentos do seu porte, dobrando a capacidade em carretas, que podem levar dois equipamentos, e caminhões, onde cabem quatro. Essa inovação, além de reduzir os custos de frete, diminuiu as emissões de CO².



Em 2012, a Atlas Copco passou a fabricar a Torre de Iluminação QLT M20, projeto 100% desenvolvido no Brasil e com uma inovação na categoria de chassis 100% vedado e certificado.

Infraestrutura

As ferramentas para a construção do setor de Construction Technique foram responsáveis pela demolição e reformulação de vários estádios para a Copa do Mundo no Brasil em 2014.

Os compressores, os rolos compactadores e as ferramentas para construção foram responsáveis por grande parte do desmonte de rocha nas obras da Usina de Belo Monte, um dos maiores empreendimentos da história recente do Brasil.

INDÚSTRIA EM GERAL

O papel nas indústrias brasileiras

Desde 1977, a Atlas Copco impulsionou o crescimento da indústria brasileira

ao inovar com o controle magnético de torque em suas apertadeiras, aumentando a precisão e a produtividade da indústria nacional.

E no início

da década de 80,

a empresa iniciou a produção de apertadeiras múltiplas, que tiveram aceitação imediata em clientes como a Volkswagen na montagem de seu novo automóvel da época, o Voyage.



Em 1993, ocorreu no país uma verdadeira revolução nas tecnologias de montagem industrial com a introdução das apertadeiras eletrônicas Tensor®.

Com portfólio sempre inovador, as fábricas da Ford em Camaçari, BA (2001) e John Deere em Montenegro, RS (2007) foram completamente equipadas com ferramentas Atlas Copco.



No início de 1980, o desenvolvimento de ferramentas pneumáticas representou uma grande revolução no setor. Na mesma época, começaram a ser produzidos compressores isentos de óleo e estacionários de pequeno porte, além das apertadeiras múltiplas.

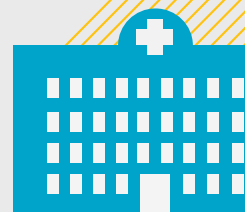
Uma das maiores inovações foi lançada em 2003:

o compressor VSD, de acionamento de velocidade variável, gerando ar comprimido de modo proporcional à demanda, com um consumo energético cerca de 65% menor que os dos compressores convencionais.



A Atlas Copco foi pioneira no desenvolvimento da tecnologia de ar isento de óleo há quase 60 anos. Essa linha de compressores foi projetada para aplicações críticas que exigem ar limpo.

Em 2006, já líder nesse campo, a Atlas Copco se tornou o primeiro fabricante a ser premiado por suas tecnologias de ar isento de óleo com a certificação Class 0.



AQUISIÇÕES DE EMPRESAS

Decisões estratégicas

A incorporação de importantes empresas à Atlas Copco abriu seu leque de oportunidades.

Em 2007, a aquisição da Dynapac proporcionou a oferta de mais produtos em diferentes mercados, aumentando sua presença no setor de construção de estradas.

Em 2010, foi a vez de somar ao portfólio os equipamentos de selagem e adesivagem da SCA do Brasil.



Já entre 2011 e 2014, novos equipamentos e tecnologias chegaram a partir de diversas empresas, como Meyco, GIA, Perfora, Tentec, Henrob, Saltus, Rapid-Torc e Synatec, além do Edwards Group Ltda., referência em tecnologia e líder de mercado em produtos de vácuo e soluções de redução.

RECONHECIMENTO



Em busca do melhor

Referência no Brasil e no mundo, a Atlas Copco vem acumulando prêmios ao longo dos anos. Destacam-se entre os prêmios nacionais:

2011

Prêmio Interação Mercedes-Benz

Melhor fornecedora na categoria Material Indireto e Serviços.

2012 e 2013

Prêmio FIESP de Mérito Ambiental

Premia companhias do setor industrial responsáveis pelo desenvolvimento de boas práticas no setor produtivo.

2013

Prêmio JDCROP da John Deere

Um dos melhores fornecedores do ano de 2012 em Excelência em Gerenciamento de Custos, na categoria Key Partner.

2014

Prêmio de Inovação para Fornecedores John Deere

Concedido a empresas que demonstraram inovação em um produto ou serviço prestado John Deere.

2014

Fórum Vale de Gestão de Gases de Efeito Estufa

Atestado de reconhecimento pela gestão dos gases de Efeito Estufa.

RESPONSABILIDADE CORPORATIVA

Consciência social

A Atlas Copco acredita na construção de uma sociedade mais humana e no desenvolvimento sustentável, por isso dedica-se a iniciativas aliadas a esses propósitos.

Os projetos

Desde 2009, contribui para o Projeto Revitalizando e Crescendo, junto ao IEPPC (Instituto Social Parque dos Camargos), em Barueri, SP. A instituição realiza trabalhos sociais com crianças da comunidade.

Outra atuação fundamental da empresa é o apoio realizado via incentivo fiscal a projetos do Hospital Pediátrico Pequeno Príncipe, em Curitiba, PR, o maior do Brasil, **nos anos de 2014 e 2015**.



ORGULHO DE SER ATLAS COPCO!

Muitas histórias foram construídas dentro da Atlas Copco durante estes anos. Alguns colaboradores dividiram suas experiências para contar como a companhia influenciou suas vidas e como é trabalhar em uma empresa líder de mercado



“Estou há três anos na empresa exercendo a função de Assistente de Vendas de Equipamentos e Comprometimento é o valor que mais me identifico na Atlas Copco: acredito que sou assim para tudo na vida.

A partir do momento que me é delegada uma tarefa eu a realizo, assim tenho o sentimento de dever cumprido. Estou muito feliz com o que faço e acredito no meu presente.”

Kátia Sato
Assistente de Vendas -
Compressor Technique

“Iniciei na Atlas Copco em 2012 como Estagiário de Engenharia de Produto, e fui efetivado como Analista de Vendas em 2014.

A Atlas Copco tem me proporcionado um grande amadurecimento e crescimento profissional. Dessa forma, tenho plena consciência de que cada funcionário é como uma engrenagem, fazendo com que cada área rode de maneira ordenada, assumindo responsabilidades, enfrentando medos e resolvendo problemas. Certamente levo tal aprendizado para minha vida pessoal, o qual me ajuda a focar nos meus sonhos e buscá-los incansavelmente, com a certeza de que sempre é possível melhorar.”

Guilherme Gama,
Analista de Vendas -
Construction Technique



“Estes quase quatro anos fazendo parte da Atlas Copco me garantiram um grande amadurecimento profissional e devo isso à participação em grandes projetos, além da oportunidade de vivenciar um treinamento específico na Alemanha.

Também ressalto com orgulho a conquista da competição global SuperTech na etapa Brasil, em que obtive destaque para participar da etapa Américas, que está por vir. Como fruto, colho uma credibilidade cada vez maior, isso é gratificante e me impulsiona, pois gosto de desafios e quero contribuir sempre para juntamente com a Atlas Copco ultrapassar todas as barreiras de maneira resiliente e sustentável.

A cada dia que passa, vejo essa porta do futuro se abrindo mais e mais. Com certeza é muito motivador!”

Thiago Balbino,
Técnico de Campo -
Industrial Technique

“Estou há 27 anos na Atlas Copco. Aqui tive inúmeras oportunidades, adquiri conhecimento, responsabilidades e aprendi a respeitar o próximo.

Tudo que conquisei foi fruto do meu trabalho dentro desta empresa: criei uma família aqui e levei isto para a vida. Espero daqui para a frente continuar com as minhas verdadeiras e antigas amigas, porque elas me proporcionam um bom ambiente de trabalho. Também espero adquirir ainda mais conhecimento e melhorar ainda mais meu desenvolvimento profissional.”

Luzia Aiello,
Analista Contábil Sênior -
Atlas Copco Business Services



“Trabalho na Atlas Copco há 12 anos e passei por duas áreas de negócios, o que me proporcionou uma visão bem ampla da empresa, que além de ser séria é uma organização que se preocupa com seu papel social, cuidando de algumas instituições.

Aos que estão há pouco tempo na Atlas Copco aconselho que estudem, se atualizem e procurem crescer com a empresa. Há sempre novas oportunidades e lições para aprender!”

Patrícia Paes,
Analista de Custos -
Mining and Rock
Excavation Technique



Ignácio Quintaes,
ex-funcionário - Membro
Atlas Copco Brasil Gold Club

“Trabalhei por 41 anos na Atlas Copco. Comecei como Vendedor e meu último cargo foi como Gerente de Linha de Negócios (BLM).

O dinamismo da companhia e a sua preocupação em servir o mercado da melhor forma possível são impressionantes. Participar de grandes obras no país, como a Usina de Itaipu e a primeira pista da Rodovia dos Imigrantes, foi gratificante. Também nunca vou me esquecer do ambiente de trabalho, no qual as pessoas se completam e se ajudam.”

“Estou na Atlas Copco há 30 anos e tive a oportunidade de adquirir todos os meus conhecimentos na área financeira, trabalhando nos diversos departamentos relacionados.

A Atlas Copco para mim e para minha família é um exemplo a ser seguido quanto aos seus valores, sendo uma boa cidadã, respeitando as regras nos países que mantém seus negócios. Inovação e Dinamismo são valores que também se destacam neste tempo em que trabalho na Atlas Copco.”



Paulo Tudorov,
Financial Controller - Holding



COMPRESSOR TECHNIQUE

A área de negócios CompressorTechnique fornece compressores industriais, soluções de vácuo, compressores de processo e a gás, expansores, equipamentos de tratamento de gás e de ar e sistemas de gerenciamento de ar. A área de negócios tem uma rede global de serviços e inova ao oferecer produtividade sustentável em indústrias de manufatura, óleo e gás e de processos. As principais unidades de desenvolvimento e fabricação estão localizadas na Bélgica, na Alemanha, nos Estados Unidos, na China, na Índia e no Brasil.



INDUSTRIAL TECHNIQUE

A área de negócios IndustrialTechnique da Atlas Copco fabrica e comercializa soluções completas para montagem industrial, que englobam ferramentas industriais, sistemas de montagem, equipamentos para garantia da qualidade, software e serviços por meio de uma rede de atendimento global. A área de negócios inova para proporcionar aos clientes uma produtividade sustentável nos segmentos da indústria automotiva, aeroespacial, manufatura, manutenção, dentre outros, além de oferecer prestação de serviços de pós-vendas. As principais unidades de desenvolvimento e produção localizam-se na Suécia, França e Japão.



CONSTRUCTION TECHNIQUE

A área de negócios ConstructionTechnique fornece produtos para construção e demolição, compressores portáteis, bombas e geradores, torres de iluminação e equipamentos para compactação e pavimentação. A locação especializada e serviços por meio de uma rede global também estão no core business de ConstructionTechnique, que inova para uma produtividade sustentável em infraestrutura, obras civis, óleo e gás, energia, perfuração e projetos de construção rodoviária. Os principais centros de desenvolvimento e produção estão localizados na Bélgica, Alemanha, Suécia, Estados Unidos, China, Índia e Brasil.



MINING AND ROCK EXCAVATION TECHNIQUE

A área de negócios Mining and Rock Excavation Technique desenvolve, fabrica e comercializa equipamentos para perfuração e escavação de rocha, com uma completa linha de consumíveis relacionados e serviços por meio de uma rede global. A área de negócios inova para oferecer produtividade sustentável em operações de superfície e subterrâneas, de infraestrutura, obras civis, perfuração de poços e aplicações geotécnicas. Os principais centros de desenvolvimento e de produção estão localizados na Suécia, nos Estados Unidos, no Canadá, na China e na Índia.

COMPROMISSO COM A PRODUTIVIDADE SUSTENTÁVEL

Nos comprometemos firmemente com nossas responsabilidades para com os nossos clientes, meio ambiente e pessoas ao nosso redor. Nosso desempenho triunfa sobre as barreiras do tempo. Isto é o que chamamos de Produtividade Sustentável.

Sustainable Productivity

Atlas Copco