

Atlas Copco

Atlas Copco AB Årsredovisning 1972

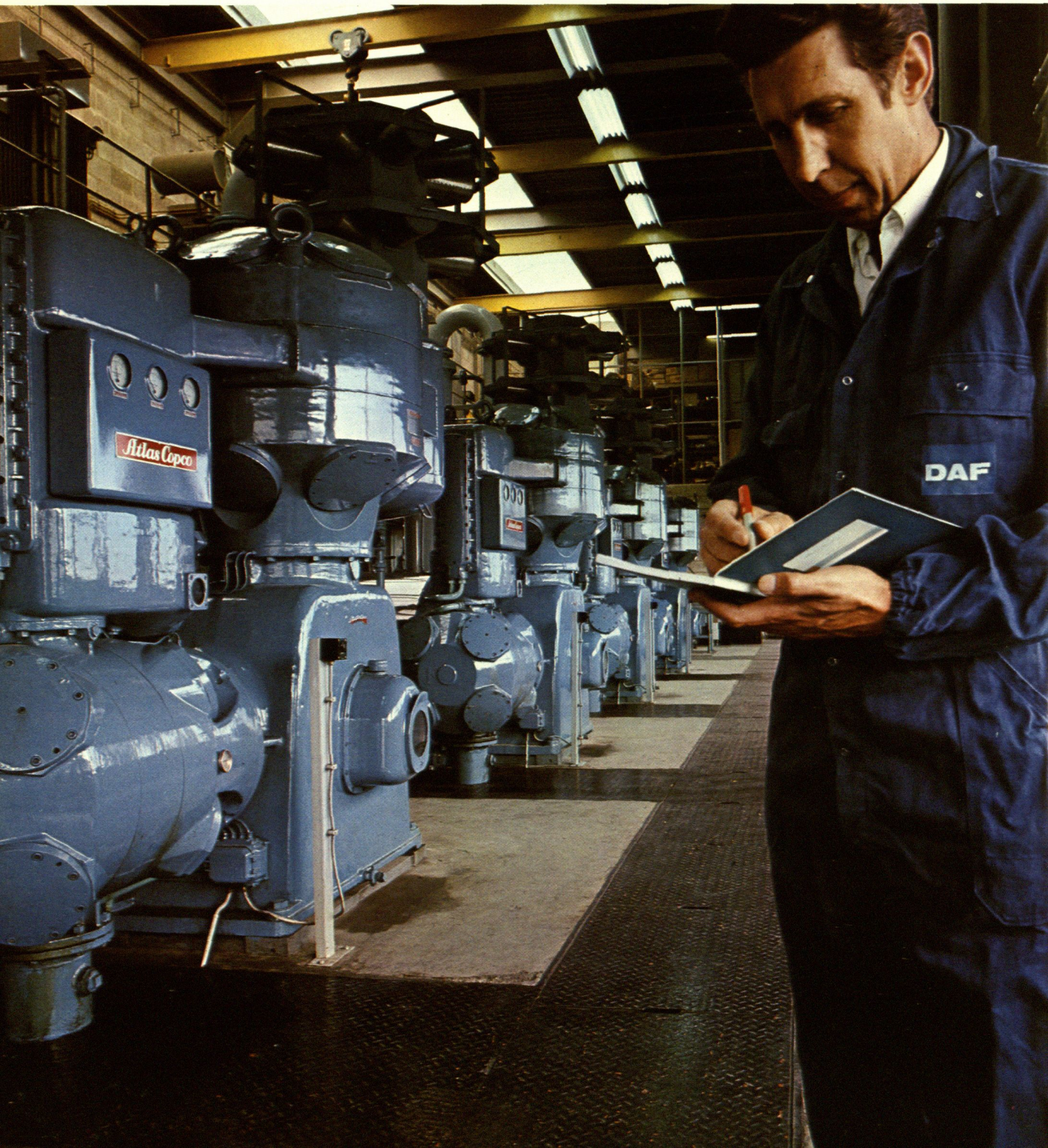


Låg kylvatten- och energiförbrukning bidrar till ER-kompressorns särklassiga driftsekonomi, som gjort den till en uppskattad allroundmaskin över hela världen.

Vid DAF:s anläggningar i Born, Holland svarar fyra ER 8 för den allmänna tryckluftförsörjningen.

Omslagsbilden: LMF 55 högmomentmutterdragare är exempel på en ny typ av monteringsverktyg, där ergonomi och noggrann åtdragningskontroll varit normgivande vid utvecklingsarbetet. Maskinen lämpar sig väl för användning inom t ex tyngre fordonsindustri.

På bilden monteras lastvagnshjul med LMF 55 vid SAAB-SCANIA i Södertälje.



Atlas Copco AB

Årsredovisning 1972

Innehåll

- 2 Styrelse
- 4 Verksamheten fem år i sammandrag
- 5 Förvaltningsberättelse
- 10 Moderbolagets balansräkning
- 12 Moderbolagets vinst- och förlusträkning
- 13 Aktier och andelar
- 14 Atlas Copco-gruppens balansräkning
- 15 Atlas Copco-gruppens vinst- och förlusträkning
- 16 Kommentarer till boksluten
- 18 Revisionsberättelse
- 21 Atlas Copco MCT AB
- 25 Atlas Copco Airpower N.V.
- 29 Atlas Copco Tools AB

Ordinarie bolagsstämma hålles fredagen den 13 april 1973 kl. 9.15 vid bolagets huvudkontor i Sickla, Nacka. För vinnande av rätt till deltagande i förhandlingarna å bolagsstämman skall aktieägare vara införd i aktieboken samt genom hänvändelse till bolagets kontor i Nacka hos styrelsen senast tisdagen den 10 april före kl. 16.00 anmäla sig till dylikt deltagande. Den utdelning som kan komma att beslutas av bolagsstämman tillhandahålles hos Skandinaviska Enskilda Banken mot kupong 36.

Vid provtryckning av reaktorkupolen vid det nya amerikanska atomkraftverket Maine Yankee Atomic Power Plant användes sju PT 1200-kompressorer för att klara det stora tryckluftbehovet. PT 1200 är Atlas Copcos största transportabla kompressor. Den är av skruvtyp och ger helt oljefri tryckluft.

Styrelse

Marcus Wallenberg Ordförande
Kurt-Allan Belfrage v. Ordförande
Sture Ekefalk
Jan Hellner
Henry N. Sporborg
Sture Ödner
Erik Johnsson Verkst. dir.
Peter Wallenberg Suppleant, v. Verkst. dir.

Direktion

Erik Johnsson Verkst. dir.
Peter Wallenberg v. Verkst. dir.
Bengt Andersson Ekonomidir.
Rune Back Marknadsdir.
Jan Holdo Tekn. dir.
Bo Gyllenberg Verkst. dir., Atlas Copco MCT AB
Iwan Åkerman Verkst. dir., Atlas Copco Airpower N.V.
Einar Liwendahl Verkst. dir., Atlas Copco Tools AB

Speciella rådgivare

Stig Unger
Gunnar Widegren

Övriga direktörer

Anders Björk
Arne Ekholm
Lennart Friberg
Hans Johnsson
Rolf Lahnhausen
Jan Larcén
Olle Lindberg
Pelle Löfström
Gunnar Ruding
Nils Starfelt
Sven-Ingvar Svensson



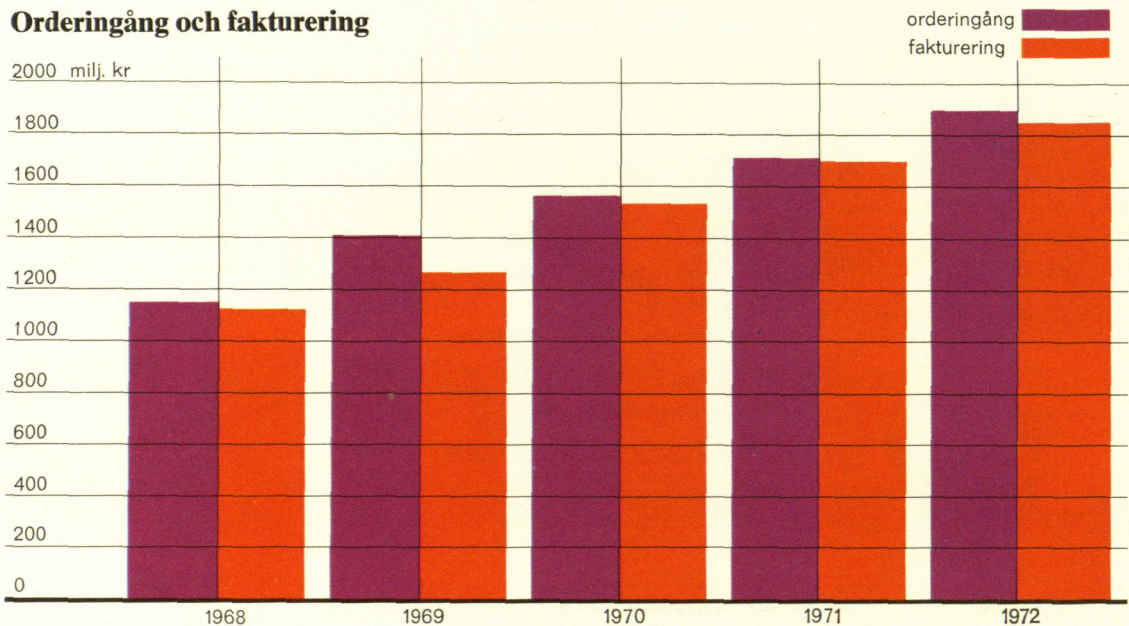
Atlas Copco-gruppens verksamhet

Fem år i sammandrag

		1972	1971	1970	1969	1968
Ur vinst- och förlusträkningen						
Fakturering	mkr	1.849	1.696	1.542	1.280	1.138
Vinst före realisationsvinster, avsättningar och skatter	mkr	190	171	161	125	105
Avskrivningar	mkr	43	42	36	31	28
Avsättningar	mkr	14	8	3	3	5
Skatter	mkr	81	72	71	52	47
Redovisad nettovinst	mkr	92	87	87	67	51
Per aktie*	kr	16,60	15,76	17,13	13,28	10,01
Ur balansräkningen						
Anläggningstillgångar (anskaffningsvärde)	mkr	716	663	604	545	480
Akkumulerade avskrivningar	mkr	293	251	214	192	164
Omsättningstillgångar	mkr	1.519	1.465	1.430	1.076	935
Kortfristiga skulder	mkr	637	683	716	516	437
Långfristiga skulder	mkr	403	368	378	244	203
Eget kapital	mkr	729	669	575	519	475
Övriga uppgifter						
Antal anställda		13.881	13.706	13.764	12.734	11.349

* Korrigering för 1971 års fondemission

Orderingång och fakturering



Förvaltningsberättelse

Styrelsen och verkställande direktören för Atlas Copco AB får härmed avge berättelse över bolagets verksamhet år 1972.

Konjunkturen i de västeuropeiska länderna var dämpad under 1972, medan den i USA kännetecknades av kraftig expansion.

Konjunkturen till trots var inflationstakten hög i de flesta länder. Kostnadsökningar i förening med lågt kapacitetsutnyttjande hade en dröjande effekt på näringslivets investeringsvilja.

Mineralpriserna låg i stort sett på samma låga nivå som under 1971, vilket påverkat gruppens försäljning av utrustning för gruvindustrin. Priskontroll i olika former, som införts i flera länder 1971, utvecklades i några men infördes i andra länder under 1972.

Konkurrensen ökade kraftigt på grund av överkapacitet i tryckluftindustrin och bidrog bl a till att planerade prishöjningar ej kunde genomföras i önskvärd omfattning.

Totalfaktureringen för Atlas Copco-gruppen var 1.849 milj. kr (1.696). Gruppens försäljning uppgick till 1.897 milj. kr (1.704).

Försäljningsökningar av varierande storlek noterades i ett flertal länder och kompenserade därmed totalt sett en låg försäljningsutveckling i vissa andra länder.

Utlandsförsäljningens andel av den totala försäljningen inom gruppen uppgick till 88 % (90 %). Sverige utgjorde också under 1972 den största enskilda marknaden. Trots låg produktionstillväxt, hög arbetslöshet och begränsad investeringsvilja i Sverige utvecklades försäljningen där gynnsamt, medan försäljningen i övriga skandinaviska länder visade en viss avmattning.

I Västeuropa varierade efterfrågan från land till land, beroende på konjunkturutvecklingen och på de restriktiva åtgärder som vidtagits för att dämpa den höga inflationstakten. Tillfredsställande försäljningsresultat noterades i Frankrike, Portugal, Schweiz, Spanien och Tyskland.

Bland de transoceana länderna uppnådde Brasilien och Mexiko goda resultat. Utvecklingen i Sydafrika och Australien påverkades ogynnsamt av den minskade aktiviteten inom gruvindustrin.

Den konjunkturuppgång som noterades i USA och i någon mån även i Kanada medförde en viss försäljningsökning på dessa marknader.

Under årets sista kvartal märktes en stegrad

försäljningsaktivitet, och vissa tecken tyder dessutom på att industrins investeringsvilja ökat.

Inflationstakten är fortfarande varierande men alltför hög i de västeuropeiska länderna. I kombination med önskemål om stark expansion och hög sysselsättningsnivå kan detta få en hämmande effekt på utvecklingen. Valutasituationen är svårbedömd, och dess verkningar för framtiden kan ej överblickas. Konkurrensläget torde förbli oförändrat och därmed begränsa möjligheterna till erforderliga exportprishöjningar.

Dessa faktorer kommer att starkt påverka gruppens verksamhet även under 1973, men utsikterna till en bättre utveckling än under 1972 är dock goda.

Produktion och sysselsättning

Investeringarna i produktionsutrustning inom Atlas Copco-gruppen låg under 1972 på en något lägre nivå än under de närmast föregående åren, då investeringsnivån var mycket hög, främst genom anläggandet av Atlas Copco MCT AB:s nya smedja, Dalaverken, samt Atlas Copco Airpower NV:s utbyggnad av Arpicverken. Sysselsättning och kapacitetsutnyttjande var inom hela gruppen tillfredsställande. Man kan särskilt notera att de senast utbyggda produktionsresurserna utnyttjats mycket väl. Atlas Copco MCT ökade under verksamhetsåret tillverkningskapaciteten för tunga lastmaskiner genom en utbyggnad av Avosverken i Örebro med ca 6.600 m². Atlas Copco Airpower färdigställde verkstad, förråd och verkstadskontor vid Arpicverken i Wilrijk om sammanlagt 7.500 m². Atlas Copco Tools AB påbörjade en utbyggnad av Saebyverken i Danmark om 3.300 m².

Under året har tillkommit en ny lokal tillverkningsenhet, Copco Nueva Montaña SA i Santander, Spanien. Detta produktionsbolag disponerar totalt 5.100 m² verkstad, kontor och förråd. Det drivs som ett separat bolag skilt från det spanska försäljningsbolaget och har till främsta uppgift att förse den spanska marknaden med stationära kompressorer. Försäljningsbolagen har gjort större investeringar än tidigare, framför allt i kompletta kundserviceanläggningar — s k Tryckluftcentra.

Vid Atlas Copco Belgium SA:s Tryckluftcentrum i Overijse utbyggdes kontoret med 550 m².

Vid Atlas Copco (Cyprus) Ltd. invigdes en anläggning om 2.000 m² i Nicosia.

Atlas Copco A/S, Danmark, öppnade sitt nya Tryck-

luftcentrum i Herstedøster. Anläggningens totala golvyta är 5.400 m² och tomtytan är 25.000 m². Atlas Copco (Great Britain) Ltd.'s nya anläggning i Hemel Hempstead blev delvis klar, och serviceverkstad och lager togs i bruk. Kontoret blir inflyttningsklart under första delen av 1973.

Likaså kommer inflyttning att ske i Atlas Copco (N.Z.) Ltd.'s Tryckluftcentrum i Wellington på Nya Zeeland under 1973.

I Bergen påbörjade Atlas Copco A/S, Norge, uppförandet av ett nytt regionkontor med tillhörande verkstads- och lagerbyggnad. Totala golvytan är 1.700 m² på en tomt om 5.000 m².

Soc. Atlas Copco de Portugal Lda. förvärvade vid sitt Tryckluftcentrum i Lissabon ytterligare industrimark om 7.200 m², vilket möjliggör utbyggnad av denna anläggning. I Oporto inköptes en tomt om 6.000 m² för att ge denna filial nya resurser.

Atlas Copco Notz AG inköpte en tomt utanför Biel om 20.000 m² och påbörjade projekteringsarbetet för ett nytt Tryckluftcentrum för Schweiz. Det spanska försäljningsbolaget, Atlas Copco SAE, påbörjade uppförandet av en lager- och servicebyggnad i Coslada, dit senare ett Tryckluftcentrum för Spanien kommer att lokaliseras. I Spanien inköptes också ett nytt filialkontor i Bilbao.

I USA träffade Atlas Copco Inc. avtal om förvärv av en ny anläggning om 8.000 m² i Wayne, New Jersey. Där kommer det amerikanska försäljningsbolagets Tryckluftcentrum samt en verkstad för sammanställning och kompletteringstillverkning att etableras. Vidare överflyttades Chicago-filialen till en ny anläggning, och i Detroit upprättades en ny servicefilial.

I Brasilien, där Atlas Copco Brasileira SA 1971 invigde sitt Tryckluftcentrum i São Paulo, anskaffades en ny regionanläggning i Rio de Janeiro för kontor och service om totalt 4.000 m².

Slutligen kan nämnas att det västtyska försäljningsbolaget, Atlas Copco Deutschland GmbH, utbyggde sin filial i Hamburg med en ny serviceverkstad.

Forskning och teknisk utveckling

Atlas Copco har under flera årtionden utvecklat och marknadsfört en mångfald olika typer av tryckluftutrustningar och introducerat nya användningar för trycklufttekniken. Eftersom man med trycklufttekniken uppfyller höga krav på effektiva, ekonomiska och inte minst miljövänliga maskiner och metoder, har tryckluftprojekt hittills givits hög prioritet vid fördelning av bolagets utvecklingsresurser.

För en forsknings- och utvecklingsorganisation starkt inriktad på att lösa de framtida användarproblemen är det uppenbart att även andra former av energiöverföring och energitransformering måste beaktas. Hydrauliken utgör härvidlag ett utmärkt komplement

till pneumatiken särskilt inom gruvdrift och entreprenadverksamhet. I många Atlas Copco-produkter såsom tunneldrivningsaggregat, diamanterbergborrmaskiner och lastmaskiner utnyttjas därför både tryckluft- och hydraulteknik, i kombination eller var för sig. Därför har gruppens forsknings- och utvecklingsverksamhet vidgats till att omfatta det större begreppet "tryckenergi", vilket i sig inkluderar både pneumatik och hydraulik.

Den i föregående förvaltningsberättelse nämnda sjörestaureringsmetoden med tryckluft har nu lämnat utvecklingsstadiet och börjat få kommersiell användning. Under FN:s miljövårdskonferens i Stockholm anordnades en mycket uppmärksam demonstration av Atlas Copcos insatser inom miljövården, speciellt avseende bubbelmetoder för oljebarriärer och sjörestaurering.

Samma höga krav på kvalitet och prestanda ställs på Atlas Copco-produkter oavsett var i världen de tillverkas. För att möta dessa krav fordras mätutrustningar för prestandaprov. Vid Centrala laboratoriet har för detta ändamål en serie nya utrustningar utvecklats för placering vid Atlas Copcos tillverkningsenheter och serviceverkstäder i olika delar av världen.

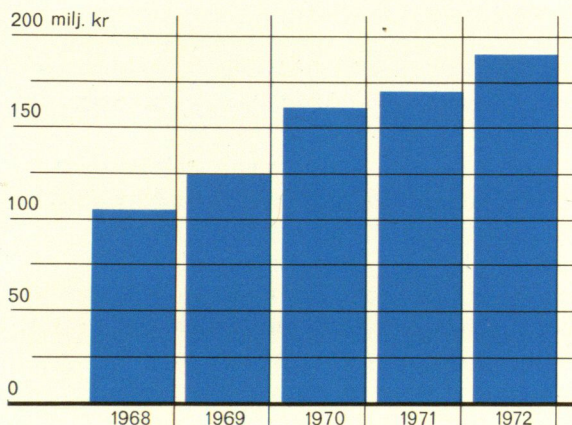
Det intensiva arbetet med produktutveckling inom gruppen avspeglar sig i ett osedvanligt stort antal patentansökningar inlämnade under 1972.

Finans, investeringar och förvaltning

Gruppen har under året förvärvat återstående 40 % av aktierna i tillverkningsföretaget EMAC SpA i Turin.

Aktiekapitalet i det indiska dotterbolaget har höjts från 4,8 milj. Rupies till 8,0 milj. Rupies genom nyemission. Samtliga nyemitterade aktier har tecknats av den indiska allmänheten, som sålunda innehar 40 % av totala antalet aktier.

Vinst före realisationsvinster, avsättningar och skatter



Aktiekapitalökningar verkställdes hos dotterbolagen i Danmark, England, Frankrike, Holland, Italien, Västtyskland, Österrike, USA och Argentina. I alla dessa emissioner tecknade moderbolaget de nya aktierna.

Antal anställda

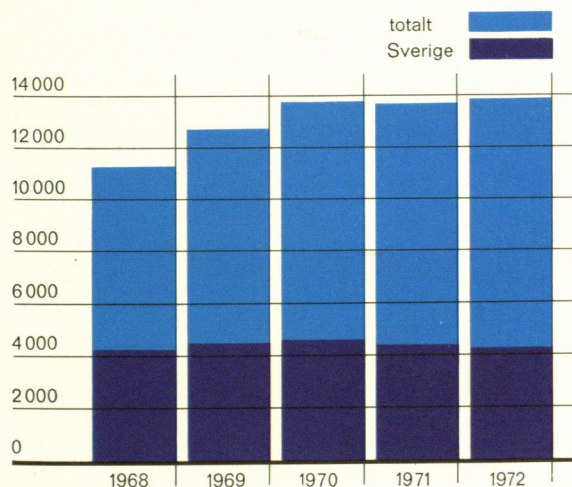
Antalet anställda i Sverige och utlandet vid årets utgång framgår av nedanstående tabell:

		Sverige	Utlandet	Totalt
Arbetare	1971	2.198	3.718	5.916
	1972	2.106	3.904	6.010
Kontorsanställda	1971	2.232	5.558	7.790
	1972	2.177	5.694	7.871
Totalt	1971	4.430	9.276	13.706
	1972	4.283	9.598	13.881

Atlas Copco-gruppens resultat

Gruppens fakturering ökade under 1972 med 153 milj. kr och översteg 1971 års resultat med 9 %. Rörelsevinsten för 1972, 269 milj. kr, uppvisade en ökning på ca 7 % gentemot föregående år. Vinstmarginalen reducerades från 14,8 % 1971 till 14,6 %. Den väsentliga orsaken härtill är att —såsom redan nämnts— försäljningspriserna till följd av konjunkurläget och fortsatt hård internationell konkurrens icke kunnat höjas tillräckligt mycket för att kompensera kostnadsstegringarna. Fortsatta goda resultat kunde noteras för försäljningsbolaget i Sverige liksom för försäljningsbolagen i Belgien, Norge, Italien, Portugal och Nya Zeeland. Samtidigt noterades markerade vinstförbättringar

Antal anställda



i Holland, Frankrike, Schweiz, Spanien och Brasilien.

De ordinarie avskrivningarna på byggnader och maskiner steg under 1972 endast obetydligt till följd av något lägre investeringar än under de närmast föregående åren.

Nettot av räntor och utdelningar förbättrades med 3,5 milj. kr jämfört med 1971. Anledningen härtill är främst att räntekostnaderna sjönk med 6,8 milj. kr till följd av minskad upplåning och något lägre räntesatser.

Gruppens resultat före bokslutsdispositioner och skatter uppgick till 190,3 milj. kr (170,6), dvs en ökning med ca 12 %.

Atlas Copco-gruppens koncernbalansräkning

Investeringarna i fastigheter under 1972 uppgick till 25 milj. kr. Härav kan nämnas utbyggnaden av Avos-verken i Örebro samt tidigare omnämnda byggnadsinvesteringar i vissa försäljningsbolag, särskilt Danmark, England och Brasilien.

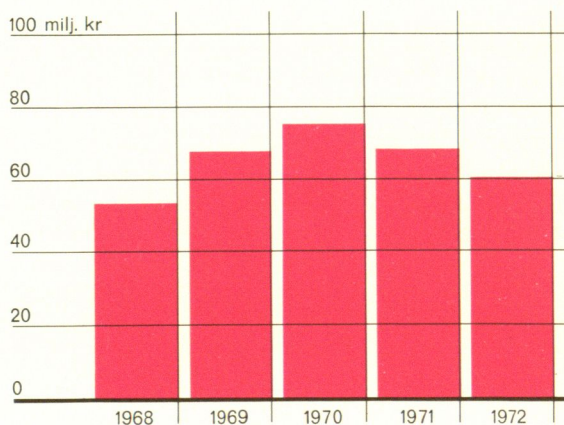
Maskininvesteringarna belöpte sig till 35 milj. kr, varav merparten i Atlas Copco Airpower och Atlas Copco MCT.

Gruppens varulager har ökat obetydligt under året. Ökningen faller på försäljningsbolagen, medan produktbolagens lager minskat något.

Kundfordringarna inklusive av kunder accepterade växlar har stigit ca 4 %.

Intecknings- och reverslånen har ökat med ca 33 milj. kr. Förklaringen härtill är bl a utökning av investeringslånen i Belgien för finansiering av Atlas Copco Airpowers utbyggnad. Därtill kommer upptagande av lokala långfristiga lån i flera försäljningsbolag för finansiering av nya anläggningar för försäljning, lager och service.

Investeringar



Den räntebärande kortfristiga upplåningen har icke oväsentligt reducerats.

I övrigt hänvisas till separata noter till vissa poster i balansräkningen (sid 16—17).

Gruppens disponibla vinstmedel enligt balansräkningen uppgår till 255,1 milj. kr.

Moderbolagets vinst- och förlusträkning

Rörelseintäkterna har stigit från 106,6 milj. kr till 120 milj. kr till följd av ökade provisioner och utdelningar från dotterbolag.

Rörelsekostnaderna är 6,5 milj. kr högre än föregående år. De inkluderar pensionskostnader med 4,7 milj. kr.

De lägre räntekostnaderna har motverkats av att utdelningen från Lamco reducerats med ca 3 milj. kr. Det finansiella nettot har därför försämrats med 0,6 milj. kr.

Vissa av bolagets konsignationslager har under året avvecklats. Den minskning av varulagret som härigenom uppkommit har fordrat en upplösning av bolagets lagerreserv med 1,4 milj. kr.

Vinsten före skatt har stigit med inemot 8 milj. kr och nettovinsten har förbättrats med 4,8 milj. kr till 41,1 milj. kr.

Vinstdisposition

Angående bolagets ställning och dess verksamhet i övrigt hänvisas till närslutna balansräkningar och vinst- och förlusträkningar.

I avsikt att bringa aktiekapitalet i lämpligare relation till omfattningen av bolagets rörelse samt i syfte att förbättra förhållandet mellan eget och främmande kapital föreslår styrelsen en fondemission omfattande 2.759.400 aktier, vilket innebär att aktieägarna erhåller en ny aktie på två gamla. Aktiekapitalet höjes genom emissionen från 137.970.000 kr till 206.955.000 kr, dvs med 68.985.000 kr. Emissionen föreslås ske genom uppskrivning av värdet å bolagets fastigheter med 20.000.000 kr samt av värdet å bolagets aktier i några av dotterbolagen med 48.985.000 kr.

Som av moderbolagets balansräkning framgår kvarstår vinstmedel från föregående år med kr	11.361.895
Härtill kommer årets vinst kr	41.074.295
	<hr/>
	Kronor 52.436.190

Styrelsen och verkställande direktören föreslår att dessa vinstmedel disponeras på följande sätt:

till aktieägarna utdelas kr 4:— per aktie på	
såväl de nuvarande aktierna som de föreslagna fondaktierna kr	33.112.800
i ny räkning balanseras kr	19.323.390
	<hr/>
	Kronor 52.436.190

Nacka den 12 februari 1973

M. WALLENBERG

K-A BELFRAGE

STURE EKEFALK

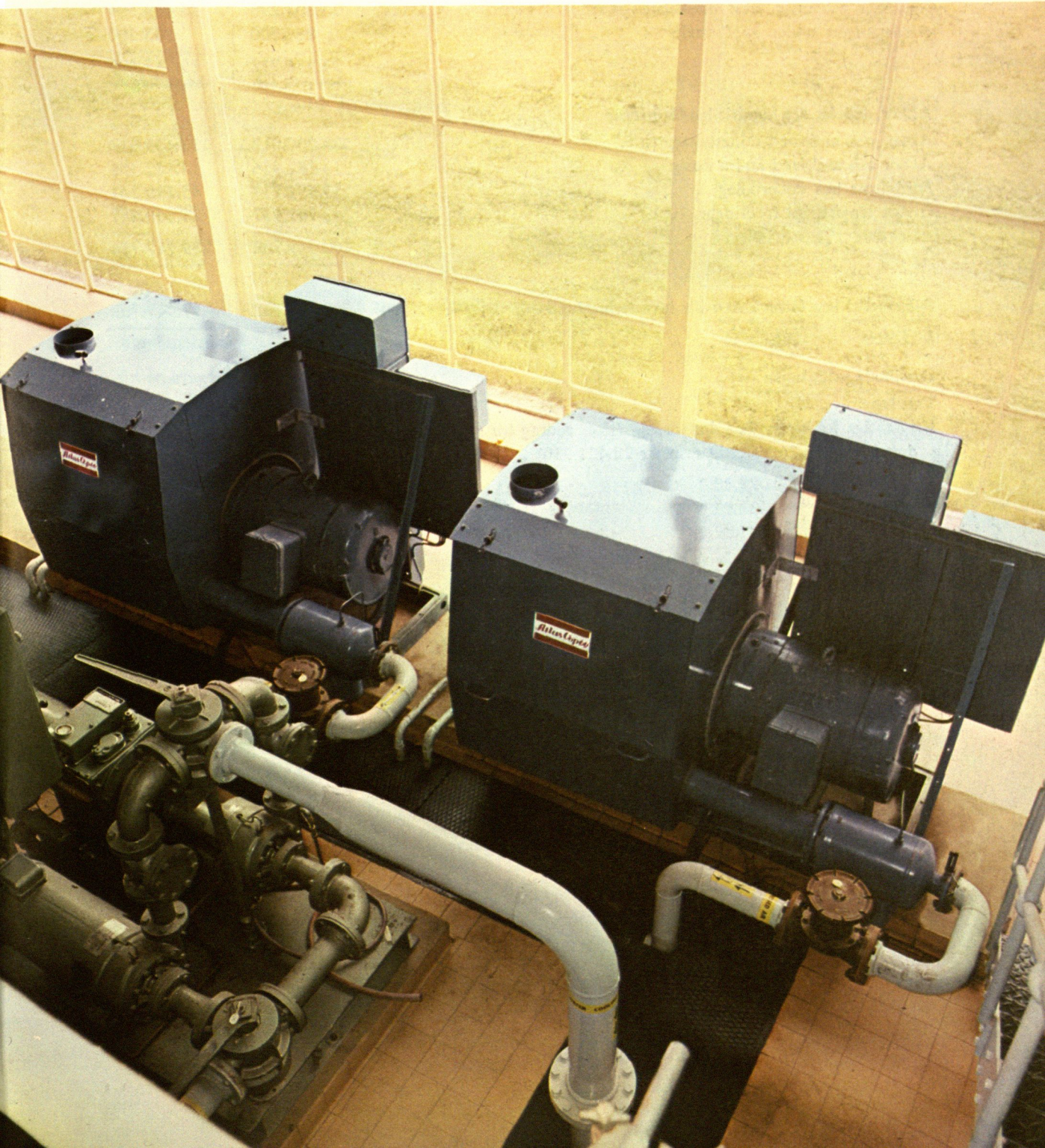
J. HELLNER

H. N. SPORBORG

STURE ÖDNER

ERIK JOHNSON
verkställande direktör

Två ZR 3 skruvkompressorer levererar oljefri tryckluft vid Philips Domestic Appliances Ltd. i Halifax, England. Företaget, som tillverkar tvättmaskiner, använder tryckluften för bl. a. ytbehandling och manövrering av högtryckspressar.



Atlas Copco AB

Balansräkning per den 31 december 1972

TILLGÅNGAR	1972	1971
Anläggningstillgångar (se not 1)		kronor
Kontors- och fabriksfastigheter (anskaffningsvärde)	65.021.095	63.877.025
Bostadsfastigheter (anskaffningsvärde)	2.129.619	2.385.895
Maskiner och inventarier (anskaffningsvärde)	23.803.298	22.629.389
Anläggningar under uppförande	982.700	825.200
	<u>91.936.712</u>	<u>89.717.509</u>
Aktier, andelar och långfristiga fordringar		
Aktier och andelar i dotterbolag	184.750.012	133.155.012
Aktier och andelar i andra bolag	14.182.956	14.182.956
Fordringar hos dotterbolag	15.892.777	45.189.341
Övriga långfristiga fordringar	45.793.957	47.190.417
	<u>260.619.702</u>	<u>239.717.726</u>
Spärrmedel hos Riksbanken för investeringsfond	<u>7.947.732</u>	<u>7.947.732</u>
Omsättningstillgångar		
Varulager	13.812.286	24.158.020
Kortfristiga fordringar hos dotterbolag (efter avdrag för skulder till dotterbolag kr 26.391.209 resp. kr 22.421.930)	3.452.696	22.222.806
Kundfordringar	36.211.436	33.412.870
Övriga fordringar	27.335.165	29.679.578
Accepterade växlar	22.173.513	24.453.433
Beräknad skattefordran	—	590.482
Kassa och banktillgodohavanden	121.898.627	99.833.586
	<u>224.883.723</u>	<u>234.350.775</u>
	1972	1971
Ställda panter (se not 2)	44.655.597	47.589.276
	<u>585.387.869</u>	<u>571.733.742</u>

SKULDER

1972

1971

Eget kapital

kronor

Aktiekapital	137.970.000	137.970.000
Reservfond	102.150.000	102.150.000
	<u>240.120.000</u>	<u>240.120.000</u>
Delcrederefond	12.500.000	12.500.000
Vinstmedel		
Vinst enligt föregående balansräkning	38.955.895	39.523.863
Avgår: utdelning	27.594.000	25.294.500
överfört till eget kapital	—	11.497.500
	<u>11.361.895</u>	<u>2.731.863</u>
Årets vinst	41.074.295	36.224.032
	<u>52.436.190</u>	<u>38.955.895</u>
	<u>305.056.190</u>	<u>291.575.895</u>
Akkumulerade avskrivningar å anläggningstillgångar (se not 1)	44.160.377	41.098.461
Varulagerreserv	8.265.591	9.665.591
Investeringsfond för rörelse	17.277.677	17.277.677
Långfristiga skulder		
4 ¾ % Obligationslån av år 1963	9.200.000	9.910.000
5 ½ % Förlagslån av år 1963	10.630.000	12.440.000
7 ½ % Förlagslån av år 1967	25.290.000	27.210.000
9 ½ % US\$ Obligationslån av år 1970	91.562.100	96.735.100
Avsatt till pensioner (se not 3)	30.170.862	27.567.298
Inteckningslån	517.658	672.581
Reverslån	5.551.059	7.176.148
	<u>172.921.679</u>	<u>181.711.127</u>
Kortfristiga skulder		
Leverantörsskulder	2.699.238	3.450.434
Skulder till övriga	15.649.748	16.040.056
Anställdas preliminärskatt	2.172.524	1.951.961
Nästkommande års låneamortering	11.578.970	8.962.540
Oguldna och beräknade skatter	5.605.875	—
	<u>37.706.355</u>	<u>30.404.991</u>
Ansvarsförbindelser (se not 2)		
	1972	1971
Garantiåtaganden	208.237.282	227.160.456
Diskonterade växlar	9.458.513	7.268.464
	<u>585.387.869</u>	<u>571.733.742</u>

Under hänvisning till revisionsberättelsen intygas, att förestående balansräkning överensstämmer med räkenskaperna.

EBBE RYBECK
aukt. revisor

BERTIL E. OLSSON
aukt. revisor

Atlas Copco AB

Vinst- och förlusträkning för år 1972

	1972	1971
Rörelseintäkter		
		kronor
Provisioner, licenser och royalties från dotterbolag	84.456.629	73.095.800
Räntor från dotterbolag	7.875.940	8.934.461
Räntor till dotterbolag	— 1.854.624	— 1.213.766
Utdelning från dotterbolag	31.756.202	28.854.287
Övriga kostnader och intäkter	— 2.233.663	— 3.064.629
	120.000.484	106.606.153
Kostnader för teknisk utveckling, försäljning, administration m m		
(varav förvaltningskostnader kr 18.243.182 resp. kr 17.066.297) .	— 64.204.278	— 57.661.584
Kvarstår	55.796.206	48.944.569
Avskrivningar		
Byggnader och markanläggningar	1.511.965	1.495.042
Maskiner och inventarier	1.646.642	1.891.564
	— 3.158.607	— 3.386.606
Finansiella kostnader och intäkter		
Räntor till andra än dotterbolag	— 21.436.537	— 25.082.406
Räntor från andra än dotterbolag	+ 10.285.210	+ 11.117.330
Utdelning från andra än dotterbolag	+ 4.688.023	+ 8.131.145
	— 6.463.304	— 5.833.931
Upplösning av varulagerreserv	+ 1.400.000	—
Vinst före skatter	47.574.295	39.724.032
Skatter	— 6.500.000	— 3.500.000
Nettovinst	41.074.295	36.224.032

Under hänvisning till revisionsberättelsen intygas, att förestående vinst- och förlusträkning överensstämmer med räkenskaperna.

EBBE RYBECK
aukt. revisor

BERTIL E. OLSSON
aukt. revisor

Aktier och andelar

Den 31 december 1972

Dotterbolag	Antal aktier/andelar	Nominellt värde per aktie/andel	Bokfört värde kr
Atlas Copco MCT AB, Nacka	300.000 aktier	kr 100	30.000.000
Atlas Copco Svenska Försäljnings AB, Nacka	100.000 aktier	kr 100	10.000.000
AB Sicklahus, Nacka	2.000 aktier	kr 100	200.000
Atlas Copco Tools AB, Stockholm	100.000 aktier	kr 100	10.000.000
Atlas Copco ABEM AB, Stockholm	15.000 aktier	kr 100	1.500.000
Atlas Copco Airpower N.V., Antwerpen	59.500 aktier	utan parivärde	40.000.000
Atlas Copco Belgium S.A., Overijse	49.994 aktier	BFrs 1.000	3.000.000
Atlas Copco (Great Britain) Ltd., Hemel Hempstead	999.997 aktier	£1	7.340.000
Atlas Copco France S.A., Franconville	39.969 aktier	Frs 500	15.700.000
Atlas Copco Nederland b.v., Zwijndrecht	5.000 andelar	Hfl. 1.000	3.720.000
Atlas Copco Italia S.p.A., Milano	269.998 aktier	Lire 10.000	15.150.000
Atlas Copco A/S, Oslo	898 aktier	Nkr 10.000	3.960.000
Atlas Copco Notz A.G., Biel	3.600 aktier	SFRs 1.000	5.000.000
Institut Cerac S.A., Ecublens	2.000 aktier	SFRs 1.000	2.400.000
Atlas Copco S.A.E., Madrid	98.500 aktier	Ptas 500	3.650.000
Atlas Copco Deutschland G.m.b.H., Essen	2 andelar		6.180.000
Atlas Copco G.m.b.H., Wien	19.990 andelar	ÖS 1.000	2.670.000
Atlas Copco Inc., Hackensack	1.400 aktier	utan parivärde	14.400.000
Delfos & Atlas Copco (Pty) Ltd., Benoni	650.640 aktier	R 0,5	3.000.000
Atlas Copco A/S, Köpenhamn	11.997 aktier	Dkr 1.000	6.880.000
Atlas Copco Hellas A.E., Aten	3.840 aktier	Drs 10.000	1
Soc. Atlas Copco de Portugal Lda., Lissabon	4.980 andelar	Esc. 1.000	1
Atlas Copco Industrial S.A., Madrid	95 aktier	Ptas 10.000	1
Atlas Copco Ticaret ve Sanayi T.A.S., Istanbul	1.140 aktier	T£ 500	1
Atlas Copco Maroc S.A., Casablanca	940 aktier	Dirh. 1.500	1
Atlas Copco Argentina S.A.C.I., Buenos Aires	25.000 aktier	Pesos 100	1
Atlas Copco (India) Ltd., Bombay	482.000 aktier	Rs 10	1
Atlas Copco Paulista Ltda., São Paulo	25.499.988 andelar	utan parivärde	1
Atlas Copco Chilena S.A.C., Santiago de Chile	2.500.000 aktier	Esc. 1	1
Atlas Copco Colombiana Ltda., Bogotá	190 andelar	Pesos 100	1
Atlas Copco (Philippines) Inc., Makati, Rizal	5.995 aktier	Pesos 100	1
Copco Nueva Montaña S.A., Santander	29.999 aktier	Ptas 1.000	1

Kronor 184.750.012

Andra bolag

Atlas Copco Finans AB, Stockholm	12.000 aktier	kr 100	1.006.370
The Swedish Lamco Syndicate, Trafik AB Grängesberg-Oxelösund & Co., Stockholm	6/28 av andelskapitalet		450.000
Monsun-Tison AB, Borås	33.600 aktier	kr 100	10.320.000
AB Stadsfastigheter, Stockholm	6 aktier	kr 1.000	6.000
Svensk Interkontinental Lufttrafik AB, Stockholm	7.050 aktier	kr 100	705.000
AB Byggnadsgaranti, Stockholm	40 aktier	kr 100	4.000
Cockerill-Ougree-Providence et Espérance-Longdoz, Liège	1.420 aktier	utan parivärde	203.200
ADELA Investment Company S.A., Luxemburg	1.820 aktier	US\$ 100	916.260
SIFIDA Investment Company S.A., Luxemburg	20 aktier	US\$ 5.000	516.650
La Maison de Suède, Paris	40 aktier	Frs 100	5.475
Casa de Suecia S.A., Madrid	90 aktier	Ptas 5.000	50.000

Övriga bolag

1

Kronor 14.182.956

Atlas Copco-gruppen

Balansräkning per den 31 december 1972

TILLGÅNGAR

1972

1971

Anläggningstillgångar (se not 4)

1.000 kr

Fastigheter (anskaffningsvärde)	336.751	310.757
Maskiner och inventarier (anskaffningsvärde)	315.187	286.084
Aktier och obligationer m m	14.459	14.438
Övriga investeringar	49.166	51.978

715.563

663.257

Spärrmedel för investeringsfonder

10.930

10.968

Omsättningstillgångar

Varulager och pågående arbeten (se not 5)	808.726	801.383
Kundfordringar	355.901	340.002
Accepterade växlar	67.371	68.737
Övriga fordringar	97.998	94.674
Kassa och banktillgodohavanden	189.173	160.258

1.519.169

1.465.054

2.245.662

2.139.279

SKULDER

Eget kapital

Aktiekapital	137.970	137.970
Reserv- och skuldregleringsfonder	143.085	139.661
Övriga bundna vinstmedel (se not 6)	160.984	139.051
Delcrederefond	31.500	31.500
Disponibla vinstmedel	163.499	133.791
Årsvinst	91.639	86.969

728.677

668.942

Ackumulerade avskrivningar å anläggningstillgångar (se not 4)

292.529

251.278

Varulagerreserver

137.252

125.025

Investeringsfonder (se not 7)

30.642

31.140

Minoritetsintressen

15.983

12.717

Långfristiga skulder

Obligations- och förlagslån (se not 8)	136.682	146.295
Intecknings- och reverslån (se not 8)	171.261	138.399
Avsatt till pensioner (se not 9)	91.903	79.429
Övriga långfristiga skulder	3.577	3.523

403.423

367.646

Kortfristiga skulder

Leverantörsskulder	123.631	144.826
Växelskulder	137.198	168.952
Nästkommande års låneamortering	26.493	24.228
Skatteskulder	51.308	45.677
Bankskulder	176.965	200.568
Övriga kortfristiga skulder	121.561	98.280

637.156

682.531

Ställda panter (se not 10)

1972 1971
162.370 149.770

Ansvarsförbindelser

Diskonterade växlar	79.252	80.759
Övriga ansvarsförbindelser	54.098	44.977

2.245.662

2.139.279

Företedd vid revisionen 15 mars 1973

EBBE RYBECK
aukt. revisor

BERTIL E. OLSSON
aukt. revisor

Atlas Copco-gruppen

Vinst- och förlusträkning för år 1972

	1972	1971
	1.000 kr	
Fakturering	1.848.760	1.696.346
Sålda varors kostnad samt kostnader för teknisk utveckling, försäljning, administration m m	-1.579.744	-1.444.443
Rörelsevinst	<u>269.016</u>	<u>251.903</u>
Avskrivningar		
Byggnader	9.754	10.072
Maskiner och inventarier	33.359	32.117
	<u>- 43.113</u>	<u>- 42.189</u>
Finansiella kostnader och intäkter		
Räntor till andra än dotterbolag	- 55.206	- 62.042
Räntor från andra än dotterbolag	+ 14.940	+ 14.813
Utdelning från andra än dotterbolag	+ 4.688	+ 8.131
	<u>- 35.578</u>	<u>- 39.098</u>
Kvarstår	<u>190.325</u>	<u>170.616</u>
Övriga intäkter och kostnader		
Extra avskrivning å anläggningstillgångar	- 3.397	- 3.450
Vinst före avsättningar och skatter	<u>186.928</u>	<u>167.166</u>
Avsättningar		
Investeringsfond	- 1.985	-
Varulagerreserv	- 12.227	- 8.226
Vinst före skatter	172.716	158.940
Skatter	- 81.077	- 71.971
Nettovinst	<u>91.639</u>	<u>86.969</u>

Företedd vid revisionen 15 mars 1973

EBBE RYBECK
aukt. revisor

BERTIL E. OLSSON
aukt. revisor

Kommentarer till boksluten

Atlas Copco AB

Not 1

Anläggningstillgångar	Kontors- och fabriksfastigheter		Bostadsfastigheter	
	1972	1971	1972	1971
	milj. kr			
Anskaffningsvärde	65,0	63,9	2,1	2,4
Ackumulerade avskrivningar	22,7	21,2	0,6	0,6
Bokfört värde	42,3	42,7	1,5	1,8
Taxeringsvärde	66,4	66,4	1,8	1,9
Brandförsäkringsvärde	115,0	106,7	5,3	6,0
	Maskiner och inventarier			
	1972	1971		
	milj. kr			
Anskaffningsvärde	23,8	22,6		
Ackumulerade avskrivningar	20,9	19,3		
Bokfört värde	2,9	3,3		
Brandförsäkringsvärde	26,2	23,1		

Not 2

Ställda panter och ansvarsförbindelser

I det redovisade beloppet för ställda panter ingår intecknade fastigheter med 25,3 milj. kr (1971: 25,4) och företagsinteckningar med 18,4 milj. kr. Utöver redovisade ansvarsförbindelser deltar Atlas Copco AB som bolagsman i The Swedish Lamco Syndicate, Trafik AB Grängesberg-Oxelösund & Co. i av Syndikatet utställda garantier på 22,5 milj. US\$ samt 47,7 milj. SFrs. Atlas Copco AB:s andel härav är enligt handelsbolagsavtalet 4,8 milj. US\$ och 10,2 milj. SFrs.

Not 3

Avsatt till pensioner

Bolagets totala pensionsåtagande uppgår till 30,2 milj. kr (27,6), varav för PRI-pensioner 24,1 milj. kr (20,9).

Atlas Copco-gruppen

Principer för omräkning av utländska dotterbolags bokslut.

Tillgångar, skulder och resultatkonton i de utländska bolag som inkluderats i gruppens balans- och vinst- och förlusträkningar har omräknats till svenska kronor som följer:

Fastigheter (mark och byggnader) till den kurs som gällde vid anskaffningstillfället.

Övriga poster efter på balansdagen gällande kurs.

Not 4

Anläggningstillgångar

De ackumulerade avskrivningarna som framgår av balansräkningens passivsida och resp. bokvärden fördelar sig som följer:

	Fastigheter		Maskiner och inventarier	
	1972	1971	1972	1971
	milj. kr			
Anskaffningsvärde	336,8	310,8	315,2	286,1
Ackumulerade avskrivningar	81,2	66,4	211,3	184,9
Bokfört värde	255,6	244,4	103,9	101,2

Not 5

Varulager och pågående arbeten

Lagren har värderats till det lägsta av anskaffnings- och återanskaffningsvärdet, i allmänhet enligt principen "First in — First out", reducerat med nedskrivningar för inkurans.

Not 6

Övriga bundna vinstmedel

Dessa reserver består huvudsakligen av vinstmedel som överförts till dotterbolagens aktiekapital.

Not 7

Investeringsfonder

Avsättningar till och utnyttjande av dessa fonder förekommer huvudsakligen i Sverige. Avsättningarna godkännes som avdrag från beskattningsbar vinst.

Not 8

Långfristiga lån

Obligations- och förlagslån	1972	1971
	milj. kr	
Atlas Copco AB		
9½ % US\$ 20 milj. obligationslån av år 1970	91,6	96,7
4¾ % obligationslån av år 1963	9,2	9,9
5½ % förlagslån av år 1963	10,6	12,5
7½ % förlagslån av år 1967	25,3	27,2
	<u>136,7</u>	<u>146,3</u>
<i>Intecknings- och reverslån</i>		
Atlas Copco AB	6,1	7,8
Atlas Copco MCT AB	28,0	28,8
Atlas Copco Airpower N.V.	52,0	41,7
Atlas Copco Tools AB	4,8	4,6
Andra bolag	80,4	55,5
	<u>171,3</u>	<u>138,4</u>
Totalt långfristiga lån	<u>308,0</u>	<u>284,7</u>

Not 9

Avsatt till pensioner

Avser i huvudsak svenska bolag och motsvarar försäkringstekniskt uträknade belopp för pensionsåtaganden enligt avtalsenlig tilläggsplan utöver den statliga allmänna tilläggspensioneringen.

Not 10

Ställda panter

Se not 2. Intecknade fastigheter utgör 106,8 milj. kr (96,2). Företagsinteckningar utgör 31,5 milj. kr.

Finansieringsanalys

Atlas Copco-gruppen

	1972	1971
	milj. kr	
TILLFÖRDA MEDEL		
<i>Internt</i>		
Vinst före e.o. poster, avsättningar och skatter . . .	190,3	170,6
Avskrivningar	+ 43,1	+ 42,2
Skatter	— 81,1	— 72,0
Utdelning	— 27,6	— 25,3
Från årets verksamhet . . .	<u>124,7</u>	<u>115,5</u>
<i>Externt</i>		
Nyemission	—	46,0
Ökning av		
långfristiga skulder . . .	35,8	— 10,2
kortfristiga skulder . . .	— 45,4	— 33,3
Summa tillförda medel . . .	<u>115,1</u>	<u>118,0</u>

ANVÄNDA MEDEL

Investering i anläggningstillgångar	60,4	68,6
Investering i omsättningstillgångar		
varulager	7,3	59,4
kortfristiga fordringar . .	17,9	— 59,0
Diverse förändringar netto .	0,6	14,7
Summa använda medel . . .	<u>86,2</u>	<u>83,7</u>
Förändring av likvida medel	<u>28,9</u>	<u>34,3</u>

Revisionsberättelse

I egenskap av revisorer i Atlas Copco Aktiebolag får vi avgiva följande revisionsberättelse för år 1972.

Vi har granskat årsredovisningen, tagit del av räkenskaper, protokoll och andra handlingar, som lämnar upplysning om bolagets ekonomi och förvaltning, samt vidtagit de övriga granskningsåtgärder, vi ansett erforderliga.

Räkenskaperna har genom stickprov fortlöpande granskats av Bohlins Revisionsbyrå Aktiebolag.

Aktiebolagslagens föreskrifter angående redovisning av aktieinnehav och koncernförhållanden har fullgjorts.

Mot den i bokslutet verkställda uppskrivningen av vissa aktier med motsvarande nedskrivning av andra aktier har vi intet att erinra.

Under revisionen har icke framkommit anledning till anmärkning beträffande redovisningshandlingarna, bokföringen, inventeringen av tillgångarna eller förvaltningen i övrigt.

Vi har intet att erinra mot styrelsens förslag att genom fondemission höja aktiekapitalet med 68.985.000 kronor och att emissionen sker genom uppskrivning av värdet å bolagets fastigheter med 20.000.000 kronor samt av värdet å bolagets aktier i några av dotterbolagen med 48.985.000 kronor.

Styrelsen och verkställande direktören föreslår, att årets vinst, 41.074.295 kronor, jämte från föregående år kvarstående vinstmedel, 11.361.895 kronor, tillhoppa 52.436.190 kronor, disponeras sålunda:

Till aktieägarna utdelas	33.112.800
Såsom disponibla vinstmedel kvarstår	19.323.390
	<hr/>
Kronor	52.436.190

Detta förslag strider icke mot aktiebolagslagens bestämmelser angående fondavsättning eller mot god affärssed.

Vi tillstyrker,

- att den i årsredovisningen intagna, av oss påtecknade balansräkningen per 31/12 1972 fastställs,
- att vinsten disponeras i enlighet med ovannämnda förslag samt
- att styrelsens ledamöter och verkställande direktören beviljas ansvarsfrihet för den tid, årsredovisningen omfattar.

Nacka den 15 mars 1973

EBBE RYBECK
aukt. revisor

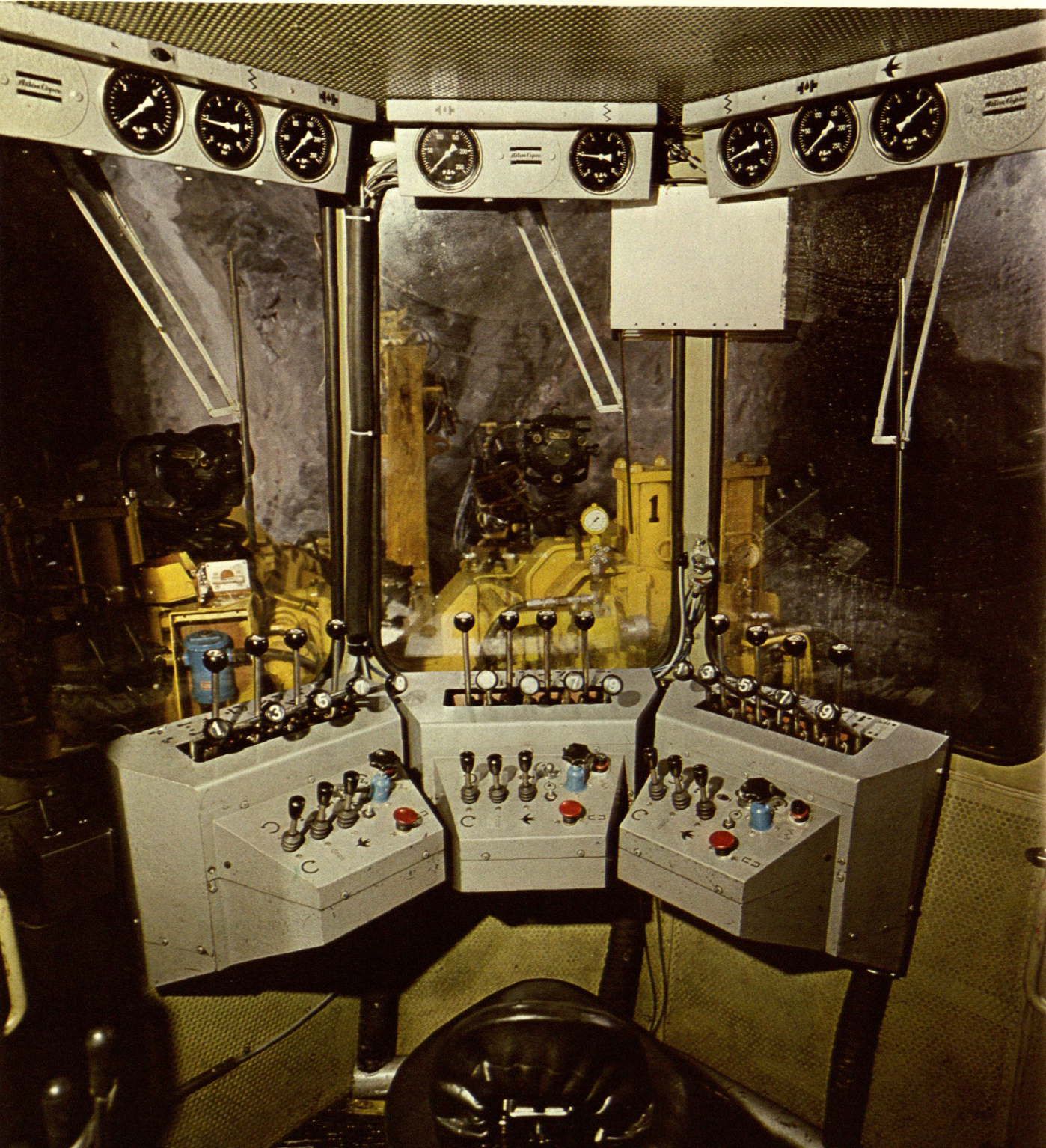
BERTIL E. OLSSON
aukt. revisor

Åtdragning och lossning av bultförband är exempel på arbetsoperationer som i hög grad kan rationaliseras med tryckluft.

Här monteras ett skyddsräcke på en holländsk motorväg med mutterdragaren LMS 24. För tryckluften svarar den lätthanterliga UT 85-kompressorn.



Interiör från manöverhytten till Atlas Copcos nya ort- och tunneldrivningsaggregat Boomer 121. Hytten är ljud- och vibrationsdämpad och har bl. a. filtrerad ventilation, uppvärmning och belysning — detaljer som i hög grad bidrar till en god arbetsmiljö.



Atlas Copco MCT AB

Försäljning och leveranser

Det tröga investeringsklimatet som rådde inom gruvhanteringen under 1971 fortsatte även under 1972. Detta begränsade möjligheterna till ökad försäljning av MCT-produkter i traditionella gruvländer som Sydafrika, Kanada och Australien. Inom de flesta av gruppens etablerade försäljningsbolag noterades dock faktureringsökningar i samband med leveranser till väg- och vattenbyggnadsarbeten. Exceptionellt goda resultat uppnåddes i Sverige, Brasilien, Spanien och Schweiz. En kraftig ökning noterades även i de länder där försäljningen ombesörjes av agenter.

Intressanta order på fullortsborrregreget erhöles i Grekland och Italien, och intresset för denna kontinuerliga, okonventionella tunneldrivningsteknik ökar.

Försäljningen av entreprenörutrustningar ökade kraftigt — speciellt av larvbandsburna borrarregreget och tryckluftspett. En bidragande orsak till den framgångsrika försäljningen av dessa produkter får tillskrivas kompletterande utrustningar för dammavskiljning och ljuddämpning.

Även efterfrågan på lätta bergborrmaskiner och lastmaskiner var mycket god. Speciellt stort intresse visades den nya diesel-hydrauliskt drivna lastmaskinen, och flera betydande order erhöles.

Försäljningen av Sandviks borrstålsutrustningar visade en förnämlig uppgång. Speciellt bidragande härtill var introduktionen av den nya skarvborrutrustningen T 38, som fått ett mycket positivt mottagande på alla de marknader där den introducerats.

Produktion och sysselsättning

Den sammanlagda produktionsvolymen för Atlas Copco MCT var för andra året i rad lägre än tidigare år. Bremsverken arbetade dock under året mycket nära sin maximala kapacitet.

Bolagets investeringar i byggnader var större än föregående år, huvudsakligen beroende på att Avosverken byggdes ut med 6.000 m². Maskininvesteringarna var lägre än tidigare.

Intrimningen av Dalaverken har pågått under året. Personalomsättningen i Sverige sjönk på arbetsidan med ca 50 % jämfört med tidigare högkonjunkturår. Det var god tillgång även på kvalificerade yrkesarbetare. Naturlig avgång i kombination med intensivt rationaliseringsarbete möjliggjorde en minskning av antalet tjänstemän och indirekta arbetare i Sverige och framför allt vid Sicklaverken.

Under året avslutades ett försök med förändrad arbetsorganisation vid en av Sicklaverkens monteringsavdelningar. Försöket som påbörjades 1969 bedrevs tillsam-

mans med arbetsmarknadens parter och har medfört en ökad arbetstillfredsställelse och möjligheter till en ökad produktivitet.

Produktutveckling

Produktutvecklingsarbetet fortsatte under det gångna året med mycket hög intensitet, vilket resulterade i att ett flertal nya produkter kunde introduceras på marknaden. Stor hänsyn har tagits till de ökade kraven på effektivare och samtidigt både miljövänligare och ergonomiskt förbättrade bergborrningsutrustningar. Som exempel kan nämnas:

- nya bergborrmaskiner för ort- och tunneldrivning
- tunneldrivningsaggregat med påbyggd hytt för operatören. Hytten är utformad så att såväl buller som vibrationer reducerats till acceptabla värden och har även utrustats med olika automatiska kontrollfunktioner
- ett larvbandsburet borrarregreget, avsett i första hand för stenbrott och vägskarningar
- en ny typ av s. k. excenterborrar för genomborring av jordlager. Utvecklingsarbetet har skett i samarbete med Sandvik AB.

Under året gjordes de första undervattensproven med en ny maskin för prospektering och kärnborrning på havsbotten. Med maskinen kan man ta 30 m borkärnor ur havsbotten på vattendjup ned till 200 meter. Den elhydrauliskt drivna utrustningen fjärrstyrs från det ovanför liggande fartyget.

En fullortsborrningsmaskin för små tunnlar har utvecklats. Med denna sker tunneldrivningen kontinuerligt utan sprängning och ger en praktiskt taget rektangulär tunnelsekta. Maskinen lämpar sig för drivning av vatten-, avlopps- och kabeltunnlar under tät bebyggelse.

Utvecklingen av slående bergborrmaskiner med hydraulisk energi som kraftkälla har nu kommit så långt, att man under året kunde sätta in de första utrustningarna i reguljär drift.

Resultat

Faktureringen från Atlas Copco MCT AB jämte dess dotterbolag ökade med 7 % jämfört med föregående år. Vinsten före dispositioner och skatter uppgick till 18,4 milj. kr (13,9). Resultatförbättringen hänförs till de utländska tillverkningsbolagen. För de svenska enheterna har däremot kostnadsstegringar i material och löner inte i full utsträckning kunnat kompenseras av höjda priser.

Investeringarna i byggnader, maskiner och inventarier uppgick till 17,1 milj. kr. Investeringsfonden har utnyttjats för nedskrivningar av fastigheter med 4,3 milj. kr och maskiner och inventarier med 0,5 milj. kr.

Atlas Copco MCT AB*

Balansräkning per den 31 december 1972

TILLGÅNGAR	1972	1971
	1.000 kr	
Anläggningstillgångar		
Fastigheter (anskaffningsvärde)	30.465	28.227
Maskiner och inventarier (anskaffningsvärde)	107.293	98.141
Övriga investeringar	89	100
	<u>137.847</u>	<u>126.468</u>
Spärrmedel för investeringsfonder	925	925
Omsättningstillgångar		
Varulager och pågående arbeten	201.339	203.457
Fordringar hos koncernbolag	8.545	12.810
Kundfordringar	10.073	6.561
Accepterade växlar	800	863
Övriga fordringar	12.550	18.167
Kassa och banktillgodohavanden	4.338	2.113
	<u>237.645</u>	<u>243.971</u>
	<u>376.417</u>	<u>371.364</u>
SKULDER		
Eget kapital		
Aktiekapital	30.000	30.000
Reserv- och skuldregleringsfonder	10.341	6.802
Disponibla vinstmedel	12.553	13.561
Årsvinst	7.626	6.749
	<u>60.520</u>	<u>57.112</u>
Ackumulerade avskrivningar å anläggningstillgångar	80.220	65.107
Varulagerreserver	82.960	76.494
Investeringsfonder	3.261	8.037
Långfristiga skulder		
Intecknings- och reverslån	27.960	28.823
Avsatt till pensioner	27.651	24.530
	<u>55.611</u>	<u>53.353</u>
Kortfristiga skulder		
Leverantörsskulder	29.072	39.126
Växelskulder	27.077	24.013
Skulder till koncernbolag	1.545	1.001
Nästkommande års låneamortering	2.696	2.006
Skatteskulder	1.217	5.062
Bankskulder	10.875	19.792
Övriga kortfristiga skulder	21.363	20.261
	<u>93.845</u>	<u>111.261</u>
Ställda panter	23.439	24.212
Ansvarsförbindelser		
Diskonterade växlar	8.936	1.490
Övriga ansvarsförbindelser	3.609	2.467
	<u>376.417</u>	<u>371.364</u>

*) Inklusive dotterbolag enligt not sid 23.

Atlas Copco MCT AB*

Vinst- och förlusträkning för år 1972

	1972	1971
	1.000 kr	
Fakturering	507.152	473.612
Sålda varors kostnad samt kostnader för teknisk utveckling, försäljning, administration m m	—473.139	—445.237
Rörelsevinst	<u>34.013</u>	<u>28.375</u>
Avskrivningar		
Byggnader	946	1.143
Maskiner och inventarier	11.605	10.620
	<u>— 12.551</u>	<u>— 11.763</u>
Finansiella kostnader och intäkter		
Räntor till andra än koncernbolag	— 3.252	— 3.242
Räntor från andra än koncernbolag	+ 166	+ 150
Räntor till koncernbolag	— 1.262	— 1.328
Räntor från koncernbolag	+ 1.246	+ 1.690
	<u>— 3.102</u>	<u>— 2.730</u>
Vinst före avsättningar och skatter	18.360	13.882
Avsättningar		
Varulagerreserv	— 6.466	— 3.344
Vinst före skatter	<u>11.894</u>	<u>10.538</u>
Skatter	— 4.268	— 3.789
Nettovinst	<u>7.626</u>	<u>6.749</u>

*) Inklusive dotterbolagen Atlas Copco (Manufacturing) Ltd., Hemel Hempstead, Atlas Copco Maschinen AG, Thun, Atlas Copco MCT GmbH, Bremen, Craelius Company Ltd., Daventry samt Craelius Diabor AB, Sundbyberg, med dotterbolag.

Ett gatujobb med Atlas Copco ljuddämpade transportabla kompressor STS och ett ljuddämpat TEX-spett.

STS är en ny kompressorserie som omfattar fyra storlekar — alla med en ljudnivå av 75 dB(A). Kompressorn kan också fås i en enklare version, ST, som vid behov senare kan ljuddämpas till samma nivå med hjälp av en ombyggnadssats.



Atlas Copco Airpower N.V.

Försäljning och leveranser

Den svagt uppåtgående tendens som noterades inom entreprenadbranschen mot slutet av 1971 fortsatte under 1972 och förstärktes särskilt under årets senare hälft. Denna utveckling bidrog till en ökad försäljning av transportabla kompressorer, vilken med 20 % översteg föregående års resultat. Uppgången gällde de flesta större marknader.

Försäljningen av stationära kompressorer låg i stort sett på samma nivå som under 1971 men ökade under verksamhetsårets sista månader. Investerings-takten inom industrin var förhållandevis låg i de flesta industriländer.

Värdet av ineliggande order var vid årets slut 25 % större än vid motsvarande tidpunkt föregående år. De transportabla kompressorerna svarar för denna uppgång.

Produktion och sysselsättning

Den utbyggnad av tillverkningskapaciteten för oljefria, stationära skruvkompressorer vilken påbörjades 1971 slutfördes under 1972.

I syfte att öka provningsresurserna påbörjades en utbyggnad av laboratoriet.

Utnyttjandet av tillverkningskapaciteten var något lägre än under föregående år.

En aktiepost på 24.000 aktier förvärvades i EMAC S.p.A., Turin — tillverkare av småkompressorer.

Värdet av de inköpta aktierna uppgår till 240 milj. Lire.

Produktutveckling

En ur den befintliga serien transportabla kompressorer utvecklade ny typ av sådana kompressorer i kapacitetsområdet 3,5 till 9,5 m³/min. introducerades vid slutet av året. De nya kompressorerna finns i två utföranden som uppfyller olika krav på ljuddämpning.

I och med detta tillskott och inklusive den superljuddämpade kompressor som tidigare introducerats kan Atlas Copco idag erbjuda en komplett serie transportabla kompressorer, som motsvarar nuvarande och väntade framtida bestämmelser för tillåten bullernivå i de flesta större länder.

Serien av oljefria stationära skruvkompressorer utökades under 1972 och är nu komplett.

Ansvar för den tekniska utvecklingen och försäljningen av pneumatiska oljebarriärer överfördes till Atlas Copco Airpower, där vissa kompletterande utvecklingsarbeten gjorts innan metoden introducerades i full omfattning på marknaden.

Resultat

Den fakturerade försäljningen ökade med 9 % jämfört med föregående år och uppgick totalt till 335,7 milj. kr. Vinsten före dispositioner och skatter uppgick till 51,7 milj. kr, vilket motsvarar en ökning med 12 % jämfört med 1971.

Atlas Copco Airpower N.V.*

Balansräkning per den 31 december 1972

TILLGÅNGAR	1972	1971
	1.000 kr	
Anläggningstillgångar		
Fastigheter (anskaffningsvärde)	53.576	51.644
Maskiner och inventarier (anskaffningsvärde)	69.339	59.929
Övriga investeringar	307	652
	<u>123.222</u>	<u>112.225</u>
Omsättningstillgångar		
Varulager och pågående arbeten	111.659	108.890
Fordringar hos koncernbolag	75.803	91.670
Kundfordringar	18.126	15.375
Accepterade växlar	12.682	16.229
Övriga fordringar	34.800	32.031
Kassa och banktillgodohavanden	1.375	203
	<u>254.445</u>	<u>264.398</u>
	<u>377.667</u>	<u>376.623</u>
SKULDER		
Eget kapital		
Aktiekapital	64.200	64.200
Reservfond	6.420	6.420
Disponibla vinstmedel	21.049	8.871
Årsvinst	31.315	25.036
	<u>122.984</u>	<u>104.527</u>
Akkumulerade avskrivningar å anläggningstillgångar	60.485	50.074
Minoritetsintressen	1.504	3.575
Långfristiga skulder		
Intecknings- och reverslån	51.972	41.730
Avsatt till pensioner	1.118	942
Övriga långfristiga skulder	92	185
	<u>53.182</u>	<u>42.857</u>
Kortfristiga skulder		
Leverantörsskulder	28.434	23.450
Växelskulder	57.476	78.086
Skulder till koncernbolag	3.845	6.213
Nästkommande års låneamortering	6.923	7.210
Skatteskulder	18.447	18.598
Bankskulder	11.647	27.326
Övriga kortfristiga skulder	12.740	14.707
	<u>139.512</u>	<u>175.590</u>
Ställda panter	1.069	2.138
Ansvarsförbindelser		
Diskonterade växlar	2.600	523
Övriga ansvarsförbindelser	5.196	5.781
	<u>377.667</u>	<u>376.623</u>

*) Inklusive dotterbolag enligt not sid 27.

Atlas Copco Airpower N.V.*

Vinst- och förlusträkning för år 1972

	1972	1971
	1.000 kr	
Fakturering	335.694	306.778
Sålda varors kostnad samt kostnader för teknisk utveckling, försäljning, administration m m	—268.226	—245.899
Rörelsevinst	<u>67.468</u>	<u>60.879</u>
Avskrivningar		
Byggnader	2.486	2.357
Maskiner och inventarier	8.749	7.541
	<u>— 11.235</u>	<u>— 9.898</u>
Finansiella kostnader och intäkter		
Räntor till andra än koncernbolag	— 8.167	— 8.529
Räntor från andra än koncernbolag	+ 1.146	+ 766
Räntor från koncernbolag	+ 2.476	+ 2.942
	<u>— 4.545</u>	<u>— 4.821</u>
Kvarstår	51.688	46.160
Övriga intäkter och kostnader		
Extra avskrivning å anläggningstillgångar	— 2.504	— 2.720
Vinst före skatter	<u>49.184</u>	<u>43.440</u>
Skatter	— 17.869	— 18.404
Nettovinst	<u>31.315</u>	<u>25.036</u>

*) Inklusive dotterbolagen EMAC S.p.A., Turin och Atlas Copco Makinalari Imalat A.S., Istanbul.

Trycklufttekniken ger goda möjligheter till automatisering av olika arbetsförlöpp inom industrin. Atlas Copco Tools har därför utvecklat ett brett sortiment pneumatiska komponenter bestående av cylindrar, ventiler och motorer och kan dessutom erbjuda kompletta systemlösningar. Bilden visar en bearbetningsautomat levererad av Atlas Copco Italia S.p.A. till Universal Globe i Florens, som tillverkar jordglober för export över hela världen.



Atlas Copco Tools AB

Försäljning och leveranser

Marknadssituationen var kärv under övervägande delen av 1972 beroende på minskad investeringsvilja inom industrin i många länder. Mot slutet av året kunde emellertid en förbättring skönjas.

Försäljningen följde en liknande utveckling med låg ökningstakt under större delen av året och med en avsevärd uppgång mot slutet. Detta trots att konjunkturbilden på många betydande marknader fortfarande var splittrad.

Uppgången innebar en lagerminskning hos försäljningsbolagen men har ännu ej medfört motsvarande ökning av orderingången för Atlas Copco Tools AB, vars lager dock minskades till en tillfredsställande nivå med bibehållen god leveransberedskap. Försäljningsökningen berörde samtliga produktgrupper, dock mest industriverktyg. De insatser som gjorts för att utveckla ett produktsortiment som till rimliga kostnader kan öka mekaniseringsgraden inom industrin har väckt stort intresse.

De personella resurserna på marknadsföringssidan förstärktes under året inom gruppen. Detta bidrog verksamt till att försäljningen kunde ökas även under lågkonjunkturen och till en ökning av marknadsandelen inom industrisektorn i många länder. För konjunktursvaga länder som Sverige, England och Italien innebar resultatet en volymmässig expansion, även om försäljningsökningen var måttlig vid jämförelse med utvecklingen i övriga Europa.

Produktion och sysselsättning

Produktionsvolymen under året var lägre än under närmast föregående år. Trots detta var det möjligt att bibehålla full sysselsättning i alla verkstäder. Genom naturlig avgång reducerades antalet anställda något.

I rationaliseringssyfte flyttades en del produktion och i samband därmed också vissa speciella produktionsmedel mellan tillverkningsenheterna.

Den under året påbörjade utbyggnaden av verkstaden i Saeby, Danmark, som i första etappen betyder ett tillskott med 3.300 m² verkstadsyta, kommer att ge ytterligare möjligheter att rationalisera tillverkningen. Saebyverkens nya verkstadsbyggnad beräknas vara inflyttningsklar i augusti 1973.

Produktionsavdelningarnas verksamhet inriktades under slutet av året huvudsakligen på åtgärder för att möta en kommande ökning av efterfrågan.

Produktutveckling

Monteringsarbetet inom industrin mekaniseras alltmer. Samtidigt växer kraven på verktygens åtdragningsnoggrannhet, vilken är av väsentlig betydelse för bl a säkerhetsförband i fordon. För att tillgodose dessa behov har momentkontrollsystem utvecklats för multipelmutterdragare, vilka används främst inom bilindustrin. En ny vinkelmutterdragare har också utvecklats och med framgång testats på marknaden.

Under året presenterades en helt ny segdragande högmomentmutterdragare för den tunga fordonsindustrin. Verktyget har konstruerats i samarbete med Saab-Scania och motsvarar högt ställda krav på åtdragningsnoggrannhet och ergonomi.

Två nya slipmaskiner med mycket höga prestanda ersätter successivt äldre typer i programmet. En ny serie ytterst lättmanövrerade lyftblock sattes i produktion under året. Bland andra produkter som introducerades bör också nämnas en nålhacka för effektiv rostborttagning och en helt nykonstruerad cirkelsåg.

Inom ytbehandlingsområdet har en ny teknik för elektrostatisk pulverbeläggning börjat tillämpas. För detta ändamål har utrustningar för såväl manuell som automatisk beläggning utvecklats. Pulvret som ges elektrisk laddning blåses genom en pistol mot det föremål som skall behandlas, där det kvarhålls på ytan av de elektrostatiska krafterna. Därvid kan även föremålets baksida beläggas. Pulvret smältes sedan i en ugn till hög ytfinish. Med denna metod vinner man bl a miljömässiga fördelar, genom att inga lösningsmedel avgår till atmosfären samt att praktiskt taget allt överskottspulver kan återanvändas.

Resultat

Faktureringen under 1972 översteg föregående års nivå med 4 %. Årets vinst före dispositioner och skatter uppgår till 6,3 milj. kr (4,1). Resultatförbättringen är till stor del beroende på rationaliseringar i produktionen och bättre utnyttjande av de olika verkstäderna genom minskad legotillverkning.

Atlas Copco Tools AB*

Balansräkning per den 31 december 1972

TILLGÅNGAR	1972	1971
	1.000 kr	
Anläggningstillgångar		
Fastigheter (anskaffningsvärde)	18.486	17.990
Maskiner och inventarier (anskaffningsvärde)	28.214	26.619
Övriga investeringar	87	89
	<u>46.787</u>	<u>44.698</u>
Spärrmedel för investeringsfonder	1.907	1.907
Omsättningstillgångar		
Varulager och pågående arbeten	57.401	63.851
Fordringar hos koncernbolag	2.220	1.968
Kundfordringar	1.466	1.973
Skattefordringar	—	294
Övriga fordringar	1.738	2.198
Kassa och banktillgodohavanden	1.424	1.000
	<u>64.249</u>	<u>71.284</u>
	<u>112.943</u>	<u>117.889</u>
SKULDER		
Eget kapital		
Aktiekapital	10.000	10.000
Reserv- och skuldregleringsfonder	2.161	1.784
Övriga bundna vinstmedel	124	124
Disponibla vinstmedel	3.658	3.945
Årsvinst	1.134	1.099
	<u>17.077</u>	<u>16.952</u>
Accumulerade avskrivningar å anläggningstillgångar	28.539	25.465
Varulagerreserver	25.630	22.281
Investeringsfonder	4.441	4.441
Långfristiga skulder		
Intecknings- och reverslån	4.840	4.566
Avsatt till pensioner	6.524	5.433
	<u>11.364</u>	<u>9.999</u>
Kortfristiga skulder		
Leverantörsskulder	9.023	9.439
Växelskulder	—	161
Skulder till koncernbolag	5.124	17.769
Nästkommande års låneamortering	678	543
Skatteskulder	660	57
Bankskulder	3.069	2.960
Övriga kortfristiga skulder	7.338	7.822
	<u>25.892</u>	<u>38.751</u>
	1972	1971
Ställda panter	1.538	820
Ansvarsförbindelser	713	673
	<u>112.943</u>	<u>117.889</u>

*) Inklusive dotterbolag enligt not sid 31.

Atlas Copco Tools AB*

Vinst- och förlusträkning för år 1972

	1972	1971
	1.000 kr	
Fakturering	112.072	107.693
Sålda varors kostnad samt kostnader för teknisk utveckling, försäljning, administration m m	— 101.398	— 99.162
Rörelsevinst	<u>10.674</u>	<u>8.531</u>
Avskrivningar		
Byggnader	566	593
Maskiner och inventarier	2.575	2.884
	<u>— 3.141</u>	<u>— 3.477</u>
Finansiella kostnader och intäkter		
Räntor till andra än koncernbolag	— 712	— 725
Räntor från andra än koncernbolag	+ 84	+ 36
Räntor till koncernbolag	— 598	— 248
Räntor från koncernbolag	+ 7	+ 19
	<u>— 1.219</u>	<u>— 918</u>
Kvarstår	6.314	4.136
Övriga intäkter och kostnader		
Extra avskrivning å anläggningstillgångar	— 295	—
Vinst före avsättningar och skatter	<u>6.019</u>	<u>4.136</u>
Avsättningar		
Varulagerreserv	— 3.388	— 2.471
Vinst före skatter	<u>2.631</u>	<u>1.665</u>
Skatter	— 1.497	— 566
Nettovinst	<u>1.134</u>	<u>1.099</u>

*) Inklusiv dotterbolagen OY Atlas Copco AB, Helsingfors och Maskinfabriken Pluto A/S, Saeby.

PROMEC är beteckningen på de borraragregat som Atlas Copcos projektavdelning konstruerar i samarbete med kunden.

Bilden visar ett av de fyra PROMEC-aggregat som AB Skånska Cementgjuteriet använder vid sina kraftverksbyggen i Tanzania.

Aggregaten är utrustade med tunga hydraulbommar av typ BUT 14E försedda med bergborrmaskinen COP 125D.



Det har blivit tradition att graverpennan RRC 01 kommer till användning vid invigningar av olika slag inom gruppen. Så även då det danska försäljningsbolaget invigde sitt nya Tryckluftcentrum i Glostrup utanför Köpenhamn. Till vänster graverar Dr Marcus Wallenberg sitt namn på en kopparplatta under överinseende av dir. Hans P. Sigvardt, verkställande direktör i Atlas Copco A/S Danmark. Till höger ses den nya anläggningen, som omfattar en total golvyta av 5.400 m².

På Cypern invigdes ett nytt Tryckluftcentrum, samtidigt som Atlas Copco Cyprus Ltd kunde fira sitt 20-årsjubileum. I samband med dessa händelser inbjöds representanter för Atlas Copco-gruppen att träffa Cyperns president, ärkebiskop Makarios. På bilden ses från vänster fru M. Criticos, fru P. Griggs, dir. B. J. Criticos, verkställande direktör i Atlas Copco Hellas AE, fru U. Back, ärkebiskop Makarios, Atlas Copcos marknadsdirektör R. Back samt dir. C. H. Griggs, verkställande direktör i Atlas Copco Cyprus Ltd.

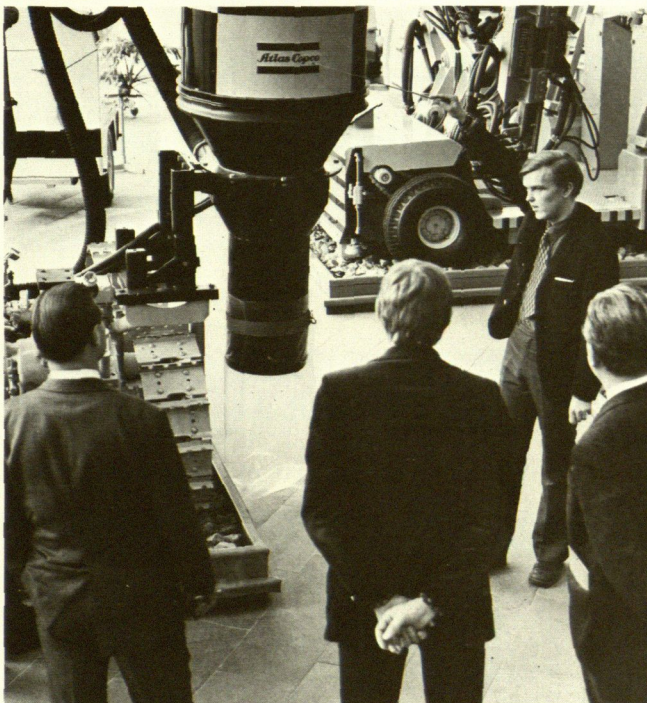
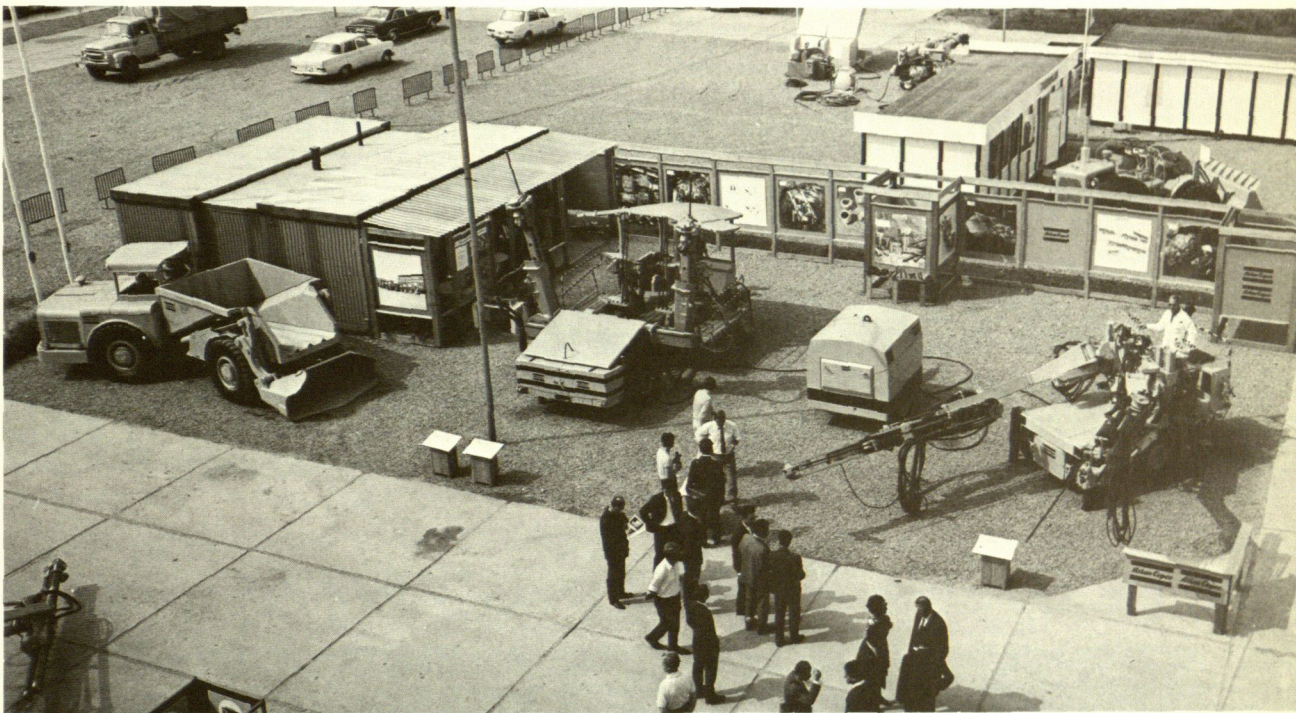
Interiör från Dalaverken, den nya smedjan i Smedjebacken som invigdes officiellt i juni av Dr Marcus Wallenberg. Anläggningen har varit igång i drygt ett år och är dimensionerad för att täcka större delen av Atlas Copco-gruppens behov av smide.



Årets stora nyheter från Atlas Copco MCT — diesellastaren CAVO D710 och produktionsborrregaget SIMBA 322 hörde till de produkter som visades i samband med 7:e Internationella Gruvkongressen i Bukarest.

Atlas Copcos nya dammvaskiljare, typ DCT för borrarregat, bidrar till en bättre arbetsmiljö genom att hålla borraringsplatsen fri från stendamm. Här demonstreras en dammvaskiljare av konstruktören, ingenjör Göran Sundström, för en grupp norska EXPO-besökare.

Det belgiska försäljningsbolaget visade Atlas Copcos tryckluftutrustning på bred front när man på ett utställningsområde av 8.000 m² arrangerade "AIR SHOW 72". På bilden studeras en automatisk borr- och gängenhet av från vänster Belgiens ekonomiminister Henri Simonet, som också officiellt öppnade utställningen, verkställande direktören i Atlas Copco Belgium S.A. Hans Jeppson samt koncernchefen Erik Johnsson.



Atlas Copco MCT anordnade i september ett tredagars symposium om skivrasbrytning. Mötet som samlade deltagare från hela världen, leddes av en panel bestående av från vänster Gruvchef Mike Kirchner, Sydafrika, Professor Branko Glušćević, Jugoslavien, Jan Holdo, teknisk direktör i Atlas Copco AB, Ingvar Janelid, professor vid KTH, Gruvchef Ron Brown, Canada, och Nils Tollhagen, överingenjör vid LKAB i Malmberget.

Det amerikanska försäljningsbolaget utnyttjade Central Park i New York City för introduktionen av den superljuddämpade kompressorn VSS Silensair. Representanter för press, radio och television kunde med egna ögon övertyga sig om att fågelsång faktiskt överröstar ljudet från en VSS-kompressor. Verkställande direktören vid Atlas Copco Inc., Charles Burton, intervjuas här av en reporter från TV-bolaget ABC.

"PRODU" heter ett brett upplagt utbildningsprojekt, som startat inom gruppen, med syfte att ge personalen ökad kunskap om bolagets alltmer tekniskt avancerade produkter. Utbildningen, som utnyttjar moderna audiovisuella hjälpmedel, bygger på självinläring, när eleven själv har tid och i hans egen takt. Atlas Copcos marknadsdirektör Rune Back kör här en COP 4 sänkbormmaskin med hjälp av ett "PRODU"-paket.



Under FN:s miljökonferens i Stockholm anordnades en uppmärksam demonstration av Atlas Copcos insatser inom miljövärden speciellt avseende bubbelmetoder för oljebarriärer och sjörestaurering. Med hjälp av en modellanläggning demonstrerade ingenjör Bo Verner, Atlas Copco Airpower, hur en bubbelbarriär effektivt kan förhindra oljeskador.

I Grängesbergs järnmalmgruva utföres lastning och transport med Atlas Copcos nya diesel-hydrauliskt drivna lastdumper CAVO D710. Maskinen uppfyller högt ställda krav på ergonomi — all manövrering sker bekvämt från den väl skyddade förarhytten. Fyrhjulsdraft och midjestyruing ger god framkomlighet i trånga gruvorter.



En Atlas Copco FF 340 FULLFACER har satts in för att driva en 550 meter lång tunnel vid San Giovanni Valdarno 40 kilometer sydost om Florens. Tunneln får cirkelformigt tvärsnitt med en diameter av 3,4 meter, och har projekterats för att omdirigera ett vattendrag som förorsakat besvärliga översvämningar i trakten.

Fullortsaggregaten tillverkas vid Atlas Copco Maschinen AG i Thun, Schweiz. De hårdmetallförsedda skärverktygen är av SANDVIK:s tillverkning.

Atlas Copco

