

Atlas Copco

Atlas Copco AB Årsredovisning 1971





Marc Wallenberg Jr

† 19.11 1971

Atlas Copco AB

Årsredovisning 1971

Innehåll

- 2 Styrelse
- 4 Verksamheten fem år i sammandrag
- 5 Förvaltningsberättelse
- 10 Moderbolagets balansräkning
- 12 Moderbolagets vinst- och förlusträkning
- 13 Aktier och andelar
- 14 Atlas Copco-gruppens balansräkning
- 15 Atlas Copco-gruppens vinst- och förlusträkning
- 16 Kommentarer till boksluten
- 18 Revisionsberättelse
- 21 Atlas Copco MCT AB
- 25 Atlas Copco Airpower N.V.
- 29 Atlas Copco Tools AB

Ordinarie bolagsstämma hålles onsdagen den 12 april 1972 kl. 9.15 vid bolagets huvudkontor i Sickla, Nacka. För vinnande av rätt till deltagande i förhandlingarna å bolagsstämman skall aktieägare vara införd i aktieboken samt genom hänvändelse till bolagets kontor i Nacka hos styrelsen senast lördagen den 8 april före kl. 16.00 anmäla sig till dylikt deltagande. Den utdelning som kan komma att beslutas av bolagsstämman tillhandahålles hos Skandinaviska Enskilda Banken mot kupong 35.

Styrelse

Marcus Wallenberg
Kurt-Allan Belfrage
Sture Ekefalk

Ordförande
v. Ordförande

Jan Hellner
Henry N. Sporborg
Marc Wallenberg Jr

† 19.11 1971

Sture Ödner
Erik Johnsson

Suppleant, Verkst. dir.
Suppleant, v. Verkst. dir.

Peter Wallenberg

Direktion

Erik Johnsson
Peter Wallenberg
Bengt Andersson
Rune Back
Jan Holdo
Bo Gyllenberg
Iwan Åkerman
Arne Ekholm

Verkst. dir.
v. Verkst. dir.
Ekonomidir.
Marknadsdir.
Tekn. dir.
Verkst. dir., Atlas Copco MCT AB
Verkst. dir., Atlas Copco Airpower N.V.
Verkst. dir., Atlas Copco Tools AB

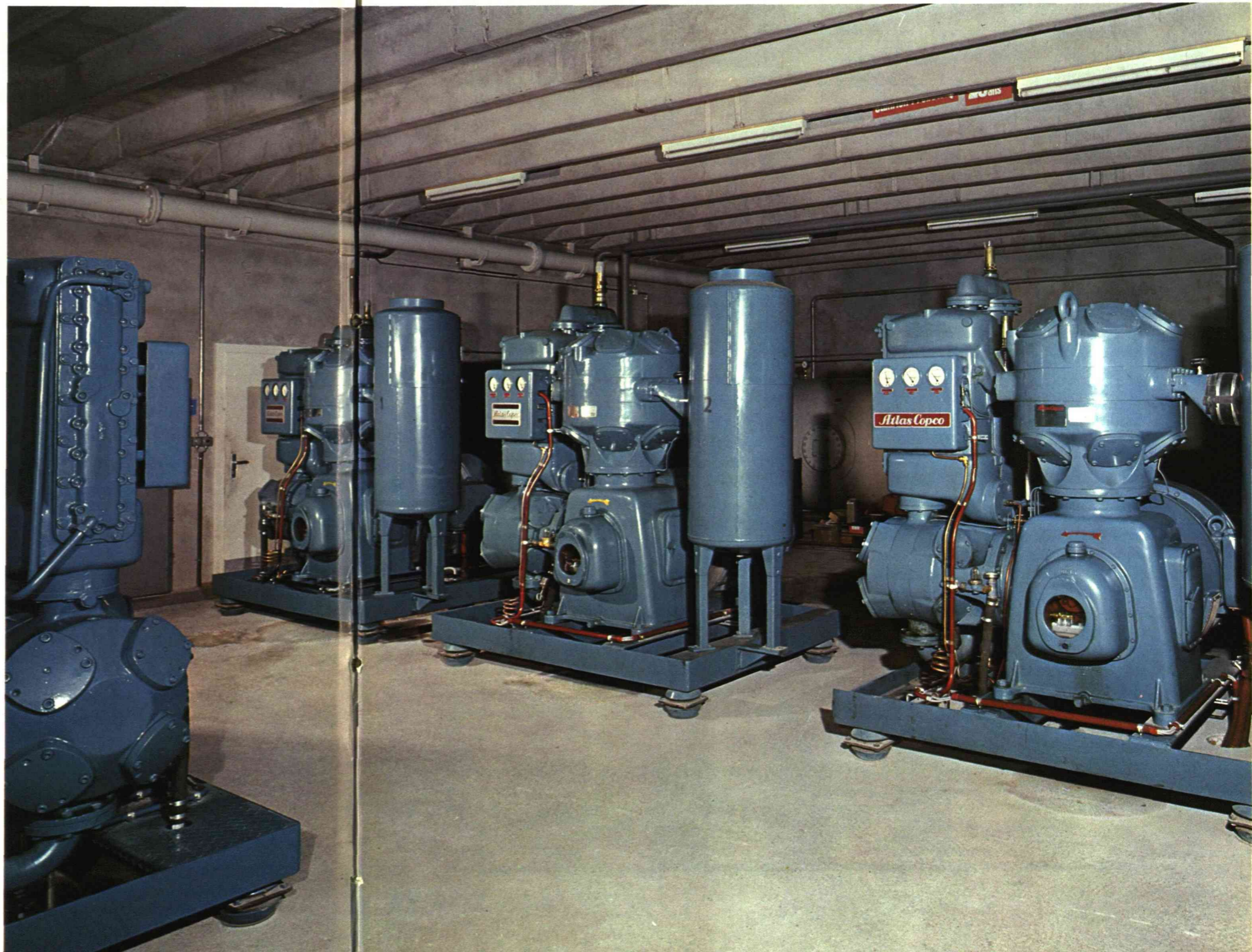
Speciella rådgivare

Stig Unger
Gunnar Widegren

Övriga direktörer

Anders Björk
Lennart Friberg
Hans Johnsson
Rolf Lahnagen
Jan Larcén
Olle Lindberg
Pelle Löfström
Gunnar Ruding
Nils Starfelt
Sven-Ingvar Svensson

Denna kompressorcentral i ett schweiziskt gjuteri ger prov på modernt installationstänkande. Maskinerna levereras helt körklara med motor, efterkylare och insugningsdämpare monterade på balkramar försedda med gummifötter. Det enda installationsarbete som återstår för kunden är att ansluta till el-, tryckluft- och vattenledning.



Atlas Copco-gruppens verksamhet

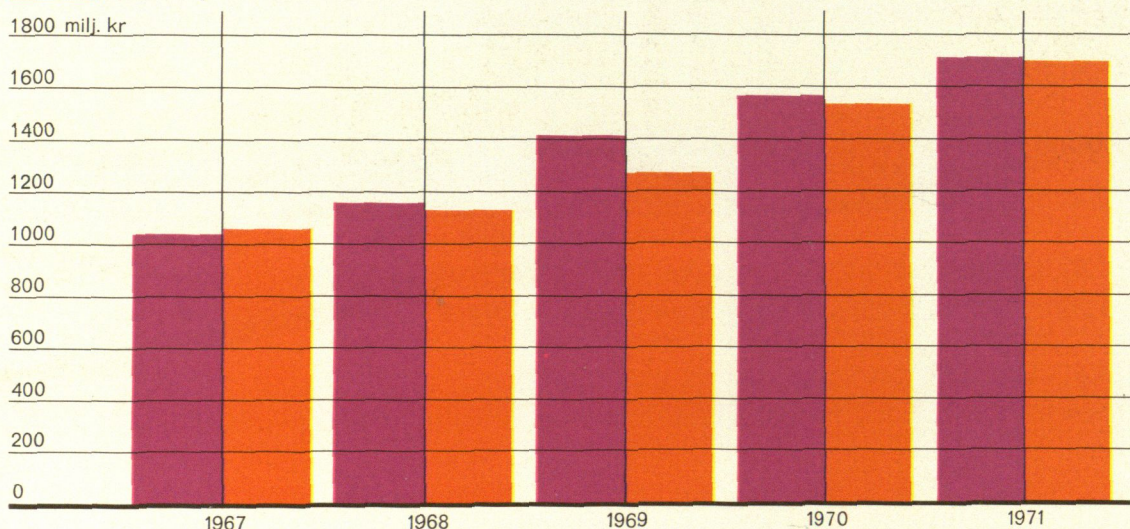
Fem år i sammandrag

		1971	1970	1969	1968	1967
Ur vinst- och förlusträkningen						
Fakturering	mkr	1.696	1.542	1.280	1.138	1.058
Vinst före realisationsvinster, avsättningar och skatter	mkr	171	161	125	105	89
Avskrivningar	mkr	42	36	31	28	27
Avsättningar	mkr	8	3	3	5	13
Skatter	mkr	72	71	52	47	36
Redovisad nettovinst	mkr	87	87	67	51	41
Per aktie	kr	*15,76	18,84	14,61	11,01	9,01
Ur balansräkningen						
Anläggningstillgångar (anskaffningsvärde)	mkr	663	604	545	480	436
Ackumulerade avskrivningar	mkr	251	214	192	164	144
Omsättningstillgångar	mkr	1.465	1.430	1.076	935	852
Kortfristiga skulder	mkr	683	716	516	437	415
Långfristiga skulder	mkr	368	378	244	203	163
Eget kapital	mkr	669	575	519	475	427
Övriga uppgifter						
Antal anställda		13.706	13.764	12.734	11.349	11.196

*) Korrigering för fondemission 1971 ger 17,19 per aktie

Orderingång och fakturering

orderingång
 fakturering



Förvaltningsberättelse

Bankdirektör Marc Wallenberg Jr avled den 19 november 1971. Han inträdde som suppleant i styrelsen för Atlas Copco AB 1953 och blev ordinarie ledamot 1959. Han kom alltså att under mer än 18 år deltaga i styrelsens arbete. Hans insatser där präglades av gediget kunnande och praktiska erfarenheter från industriell och finansiell verksamhet. Han visade alltid ett stort intresse för företagets angelägenheter. Hans bortgång är en stor förlust för Atlas Copco, där hans minne kommer att bevaras med sann tacksamhet.

Styrelsen och verkställande direktören för Atlas Copco AB får härmed avge berättelse över bolagets verksamhet år 1971.

År 1971 kännetecknades av vikande konjunktur i de flesta industriländer. De åtgärder i inflationsdämpande syfte som vidtogs under senare delen av 1970 fick förstärkt effekt av en alltmer besvärande obalans på valutaområdet. Följden blev bl a sjunkande mineralpriser och punktvis starkt reducerad efterfrågan på industriprodukter. Atlas Copco-gruppens försäljning påverkades av dessa faktorer. En i flera länder införd priskontroll parad med ökad konkurrens medförde att kostnadsökningar i tillverknings- och distributionsledet ej alltid kunde täckas. De mot årets slut vidtagna förändringarna av växelkurserna påverkade företagets resultat i negativ riktning.

För år 1971 kan Atlas Copco-gruppen redovisa en totalfakturerings av 1.696 milj kr (1.542). Försäljningen uppgick till totalt 1.704 milj kr (1.566). Gruppen uppnådde en väsentligt stegrad försäljning i vissa länder med hög tillväxttakt. Härigenom uppvägs effekten av en viss avmattning på andra marknader.

Den utländska försäljningens andel uppgick till 90 % (89 %). Sverige var fortfarande den största enskilda marknaden.

De restriktiva ekonomiska åtgärderna i Sverige lätta-

de delvis under årets andra hälft, vilket resulterade i viss försäljningsökning. Trots konjunkturläget kunde ett gynnsamt försäljningsresultat noteras i samtliga europeiska försäljningsbolag.

Bland de transoceaniska marknaderna nåddes särskilt tillfredsställande resultat i Argentina, Australien, Brasilien och Indien. Trots en efter hand mer expansiv ekonomisk politik i USA och Kanada blev försäljningen i dessa länder något lägre än föregående år. Det är ännu för tidigt att bedöma effekterna av de steg som togs i december för att stabilisera valutasituationen, och bolaget förväntar sig endast en måttlig försäljningsökning under 1972. Under rådande förhållanden torde en viss överkapacitet känneteckna tryckluftindustrin. Detta beräknas medföra fortsatta begränsningar i möjligheterna att uppnå den förstärkning av bolagets exportpriser som den väntade kostnadsutvecklingen skulle kräva.

Produktion och sysselsättning

Investeringarna i produktionsutrustning låg på samma höga nivå som under de två föregående åren. Kapacitetsutnyttjandet och sysselsättningen var inom hela gruppen relativt tillfredsställande. De viktigaste investeringarna såväl i anläggningar som i produktionsutrustning gjordes vid Atlas Copco Airpower N.V. och rapporteras i detta bolags förvaltningsberättelse.

I Sverige beslutades en utbyggnad av Avosverkens verkstäder i Örebro med 6.000 m². Vid de centrala anläggningarna i Nacka inköptes ytterligare 21.000 m² industrimark och vid Tierp i Uppland disponerar Atlas Copco Tools AB ytterligare 2.000 m² verkstadsyta.

Det nya kontoret i Sao Paulo, Brasilien, färdigställdes, och i Danmark påbörjades byggandet av ett nytt försäljningscentrum med kontor, serviceanläggning och lager i Herstedøster utanför Köpenhamn.

Det engelska försäljningsbolaget påbörjade en anläggning av totalt 8.500 m² i Hemel Hempstead. När

försäljningsbolaget flyttar in i denna anläggning, tillförs Atlas Copco (Manufacturing) Ltd. ytterligare ca 4.000 m² verkstadsyta.

I Portugal började man bygga ett nytt filialkontor i Evora. I Spanien öppnades det nya filialkontoret i Barcelona. Atlas Copco Hellas A.E. i Grekland tog sin nya serviceverkstad i bruk.

I Nya Zeeland påbörjades ett nytt försäljningscentrum i Wellington och det nya filialkontoret i Christchurch färdigställdes under året.

I Schweiz fullbordades forskningsinstitutet CERAC's alla byggnader som planerats i första etappen.

Forskning och teknisk utveckling

Atlas Copco-gruppens forskning bedrivs väsentligen i moderbolagets regi vid de centrala laboratorierna i Nacka och vid Institut CERAC S.A. i Schweiz.

Under året pågick fortsatta studier och undersökningar beträffande tryckluftteknikens utnyttjande inom miljövärden. Ett forskningsprojekt som rönt stort intresse även utanför bolaget, är sjörestaurering. Genom syrsättning med tryckluft kan man bidra till att återställa den biologiska balansen i förorenade insjöar. Projektet utförs i samarbete med limnologisk expertis.

Gruppen har sedan flera år ägnat stor uppmärksamhet åt förhållandet människa/maskin. Detta har resulterat i produkter som erbjuder väsentliga fördelar ur arbets- och miljösynpunkt.

Inom de områden där Atlas Copcos produkter utnyttjas sker en mycket snabb mekanisering, som erbjuder möjligheter till automatisering. Atlas Copco bedriver därför en intensiv utvecklingsverksamhet inom detta område genom tillämpning av modern regler- och systemteknik.

Finans, investeringar och förvaltning

Bolagets aktiekapital höjdes från 114.975.000 till 137.970.000 kr, dels genom en fondemission å 11.497.500 kr, innebärande att bolagets aktieägare erhöll rätten till 1 ny aktie på 10 gamla, dels genom en nyemission å 11.497.500 kr med företräde för bolagets aktieägare att teckna 1 ny aktie på 10 gamla.

Kursen för de nya aktierna var 100 kr per aktie, varigenom bolaget erhöll 45.990.000 kr kontant. Överkursen tillfördes reservfonden, som härigenom ökade med 34.492.500 kr till 102.150.000 kr. Aktiekapitalsökningar verkställdes hos dotterbolagen i Argentina, Brasilien, Grekland, Indien, Västtyskland och Österrike. I alla dessa emissioner tecknade moderbolaget de nya aktierna.

Bolaget ökade sin andel av kapitalet i Atlas Copco Notz AG från 50 % till 90 % och i Atlas Copco Deutschland G.m.b.H. från 75 % till 95 %.

Antal anställda

Antalet anställda i Sverige och utlandet vid årets utgång framgår av nedanstående tabell:

	Arbetare	Kontors- anställda	Totalt
Atlas Copco AB (moderbolag)	—	599	599
Atlas Copco MCT AB	1.309	803	2.112
Atlas Copco Tools AB	580	368	948
Atlas Copco Svenska Försäljnings AB	209	385	594
Övriga svenska bolag	100	77	177
Totalt Sverige	2.198	2.232	4.430
Atlas Copco Airpower N.V.	1.060	589	1.649
Övriga utländska bolag	2.658	4.969	7.627
Totalt gruppen	5.916	7.790	13.706

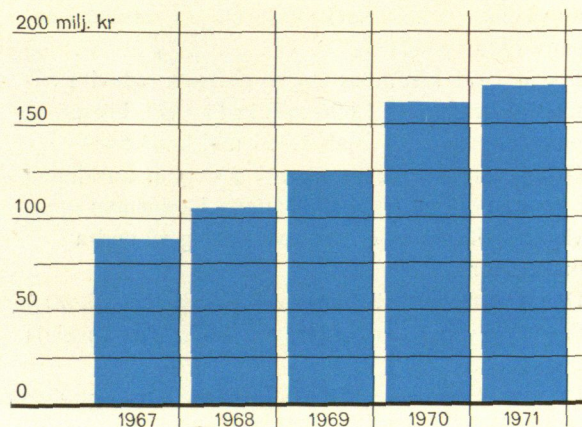
Atlas Copco-gruppens resultat

Gruppens fakturering ökade under 1971 med 155 milj kr och översteg 1970 års resultat med 10 %. Rörelsevinsten för 1971, 252 milj kr, uppvisade en ökning på ca 8 % gentemot föregående år. Vinstmarginalen reducerades från 15,1 % 1970 till 14,8 %. De avsevärda lönekostnadsstegringarna jämte kursförluster på ungefär 8 milj kr är de väsentliga orsakerna till denna utveckling.

Resultatförbättringar kunde noteras för flera utländska försäljningsbolag, särskilt bolagen i Belgien, England, Indien, Italien, Norge och Österrike.

De ordinarie avskrivningarna å byggnader och maskiner steg med ca 17 % eller mer än 6 milj kr beroende på den höga investeringsnivån under de sista

Vinst före realisationsvinster, avsättningar och skatter



åren. Räntekostnaderna netto ökade med ungefär 7 milj kr jämfört med 1970. Ökade ränte- och utdelningsintäkter motverkade delvis den fortsatta ökningen av räntekostnaderna.

Gruppens resultat före bokslutsdispositioner och skatter uppgick till 171 milj kr (161), dvs en ökning med ca 6 %.

Atlas Copco-gruppens koncernbalansräkning

Investeringarna i fastigheter under 1971 uppgick till 23 milj kr. Huvuddelen av dessa investeringar utgjordes av förvärv av tomtmark i Nacka samt utbyggnader av verkstäderna vid Atlas Copco Airpower.

Maskininvesteringarna belöpte sig till 46 milj kr, varav merparten i Atlas Copco MCT och Atlas Copco Airpower.

Gruppens varulager har fortsatt att öka till följd av stegrad produktion och försäljning. Ökningstakten var dock lägre än under 1970.

Kundfordringarna, inklusive av kunder accepterade växlar, är trots ökad försäljning lägre än 1970 som ett resultat av vidtagna ansträngningar att förbättra inkasseringsrutinerna.

I övrigt hänvisas till separata noter till vissa poster i balansräkningen (sid 16—17).

Gruppens disponibla vinstmedel enligt balansräkningen uppgår till 220,8 milj kr.

Moderbolagets vinst- och förlusträkning

Provisioner, licenser och royalties från dotterbolag är lägre än under 1970 till följd av försämrad lönsamhet i de svenska dotterbolagen. Trots detta re-

dovisar moderbolaget ungefär 8 milj kr högre rörelseintäkter till följd av avsevärt ökade utdelnings- och ränteintäkter från dotterbolagen.

Rörelsekostnaderna är ca 5 milj kr högre än föregående år. De inkluderar pensionskostnader med 4,8 milj kr och kostnader för ökning av aktiekapitalet, 1,8 milj kr.

Såväl avskrivningar som finansiella kostnader, netto, har minskat jämfört med 1970. Vinst före skatter har ökat med 5,5 milj kr. Trots detta är skattebelastningen på bolagets vinst lägre än för 1970, enär årets resultat påverkats av väsentligt ökade skattefria utdelningsintäkter. Nettovinsten, har därför ökat med 7,9 milj kr till 36,2 milj kr.

Moderbolagets balansräkning

Kontors- och fabriksfastigheternas ökning under året förklaras av förvärv av tomtmark i Nacka.

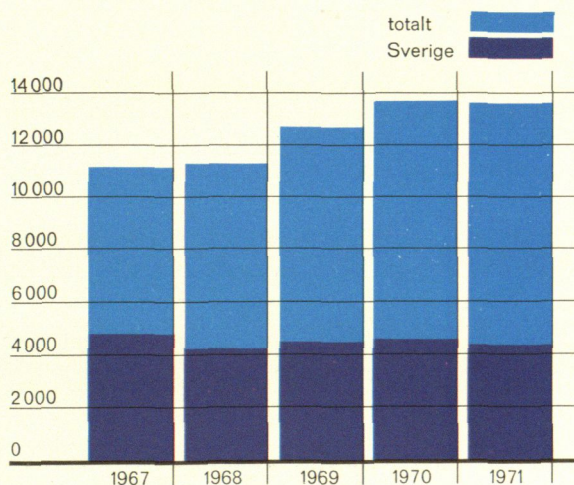
Det bokförda värdet av bolagets aktier och andelar i dotterbolag och andra bolag har blivit föremål för översyn. Uppskrivningar av aktievärdena i vissa bolag har därvid helt motverkats av nedskrivningar av värdena i andra bolag. Vinstresultatet har sålunda ej påverkats av dessa justeringar.

Bolagets investeringsfundsmedel överfördes under året delvis till Atlas Copco MCT AB.

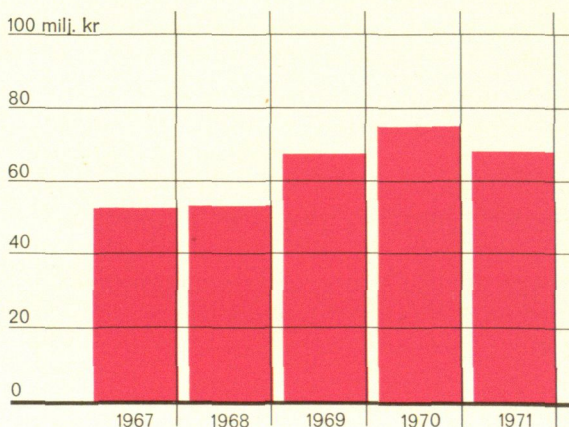
Enär den industriella verksamheten bedrivs av helägda dotterbolag finns bland moderbolagets anställda inga som är verksamma i tillverkningen. Antalet i moderbolaget anställda var under året i medeltal 602 mot 593 föregående år.

Till styrelse, verkställande direktör och andra företagsledare utbetalades under året 1.797.870 kr och till övriga befattningshavare 31.142.719 kr.

Antal anställda



Investeringar



Vinstdisposition

Angående bolagets ställning och dess verksamhet i övrigt hänvisas till närslutna balansräkningar och vinst- och förlusträkningar.

Som av moderbolagets balansräkning framgår kvarstår vinstmedel från föregående år med kr	2.731.863
Härtill kommer årets vinst kr	36.224.032
	<hr/>
Kronor	38.955.895

Styrelsen och verkställande direktören föreslår att dessa vinstmedel disponeras på följande sätt:

till aktieägarna utdelas kr 5:— per aktie, inklusive 1971 nyemitterade aktier kr	27.594.000
i ny räkning balanseras kr	11.361.895
	<hr/>
Kronor	38.955.895

Nacka den 21 februari 1972

K-A BELFRAGE	M. WALLENBERG	J. HELLNER
H. N. SPORBORG	STURE EKEFALK	/ERIK JOHNSON
	STURE ÖDNER	verkställande direktör

Det nya mekaniserade standardaggregatet CAVO-DRILL är avsett för såväl ort- och tunneldrivning som produktionsborrning. Aggregatet är försett med ljuddämpade bergbormaskiner på medeltunga hydraulbommar av en ny typ. Det är uppbyggt på samma underrede som lastmaskinen CAVO, en stor fördel när det gäller bl a reservdelar och service.



Atlas Copco AB

Balansräkning per den 31 december 1971

TILLGÅNGAR	1971	1970
Anläggningstillgångar (se not 1)	kronor	
Kontors- och fabriksfastigheter (anskaffningsvärde)	63.877.025	59.174.663
Bostadsfastigheter (anskaffningsvärde)	2.385.895	2.782.713
Maskiner och inventarier (anskaffningsvärde)	22.629.389	21.904.618
Anläggningar under uppförande	825.200	620.500
	<u>89.717.509</u>	<u>84.482.494</u>
 Aktier, andelar och långfristiga fordringar		
Aktier och andelar i dotterbolag	133.155.012	122.547.037
Aktier och andelar i andra bolag	14.182.956	15.181.847
Forordningar hos dotterbolag	45.189.341	34.263.439
Övriga långfristiga fordringar	47.190.417	47.133.205
	<u>239.717.726</u>	<u>219.125.528</u>
 Spärrmedel hos Riksbanken för investeringsfond (se not 2)	<u>7.947.732</u>	<u>10.940.952</u>
 Omsättningstillgångar		
Varulager	24.158.020	16.220.183
Kortfristiga fordringar hos dotterbolag (efter avdrag för skulder till dotterbolag kr 22.421.930 resp. kr 18.819.234)	22.222.806	16.407.305
Kundfordringar	33.412.870	25.931.620
Övriga fordringar	29.679.578	35.910.465
Accepterade växlar	24.453.433	29.442.198
Beräknad skattefordran	590.482	3.819.405
Kassa och banktillgodohavanden	99.833.586	83.619.023
	<u>234.350.775</u>	<u>211.350.199</u>
	1971	1970
Ställda panter (se not 3)	47.589.276	42.138.992
	<u>571.733.742</u>	<u>525.899.173</u>

SKULDER	1971	1970
Eget kapital	kronor	
Aktiekapital	137.970.000	114.975.000
Reservfond	102.150.000	67.657.500
	<u>240.120.000</u>	<u>182.632.500</u>
Delcrederefond (se not 4)	12.500.000	12.500.000
Vinstmedel		
Vinst enligt föregående balansräkning	39.523.863	34.189.213
Avgår: utdelning	25.294.500	22.995.000
överfört till eget kapital	11.497.500	—
	<u>2.731.863</u>	<u>11.194.213</u>
Årets vinst	36.224.032	28.329.650
	<u>38.955.895</u>	<u>39.523.863</u>
	<u>291.575.895</u>	<u>234.656.363</u>
Akkumulerade avskrivningar å anläggningstillgångar (se not 1)	41.098.461	38.136.882
Varulagerreserv	9.665.591	9.665.591
Investeringsfond för rörelse	17.277.677	23.784.677
Långfristiga skulder		
4 ¾ % Obligationslån av år 1963	9.910.000	10.590.000
5 ½ % Förlagslån av år 1963	12.440.000	14.150.000
7 ½ % Förlagslån av år 1967	27.210.000	29.000.000
9 ½ % US\$ Obligationslån av år 1970	96.735.100	100.097.550
Avsatt till pensioner (se not 5)	27.567.298	24.549.206
Inteckningslån	672.581	677.906
Reverslån	7.176.148	13.050.186
	<u>181.711.127</u>	<u>192.114.848</u>
Kortfristiga skulder		
Leverantörsskulder	3.450.434	3.169.179
Skulder till övriga	16.040.056	15.392.601
Anställdas preliminärskatt	1.951.961	1.686.582
Nästkommande års låneamortering	8.962.540	7.292.450
	<u>30.404.991</u>	<u>27.540.812</u>
Ansvarförbindelser (se not 3)	1971	1970
Garantiåtaganden	227.160.456	233.050.331
Diskonterade växlar	7.268.464	28.943.500
	<u>571.733.742</u>	<u>525.899.173</u>

Under hänvisning till revisionsberättelsen intygas, att förestående balansräkning överensstämmer med räkenskaperna.

EBBE RYBECK
aukt. revisor

BERTIL E. OLSSON
aukt. revisor

Atlas Copco AB

Vinst- och förlusträkning för år 1971

	1971	1970
Rörelseintäkter		
	kronor	
Provisioner, licenser och royalties från dotterbolag	73.095.800	81.272.804
Räntor från dotterbolag	8.934.461	1.640.254
Räntor till dotterbolag	— 1.213.766	— 2.108.214
Utdelning från dotterbolag	28.854.287	16.547.446
Övriga kostnader och intäkter	— 3.064.629	945.088
	<u>106.606.153</u>	<u>98.297.378</u>
 Kostnader för teknisk utveckling, försäljning, administration m m		
(varav förvaltningskostnader kr 17.066.297 resp. kr 15.702,080)	— 57.661.584	— 52.744.568
Kvarstår	<u>48.944.569</u>	<u>45.552.810</u>
 Avskrivningar		
Byggnader och markanläggningar	1.495.042	1.376.076
Maskiner och inventarier	1.891.564	2.355.955
	<u>— 3.386.606</u>	<u>— 3.732.031</u>
 Finansiella kostnader och intäkter		
Räntor till andra än dotterbolag	— 25.082.406	— 20.038.902
Räntor från andra än dotterbolag	+ 11.117.330	+ 7.513.384
Utdelning från andra än dotterbolag	+ 8.131.145	+ 4.934.389
	<u>— 5.833.931</u>	<u>— 7.591.129</u>
 Vinst före skatter	39.724.032	34.229.650
Skatter	— 3.500.000	— 5.900.000
Nettovinst	<u>36.224.032</u>	<u>28.329.650</u>

Under hänvisning till revisionsberättelsen intygas, att förestående vinst- och förlusträkning överensstämmer med räkenskaperna.

EBBE RYBECK
aukt. revisor

BERTIL E. OLSSON
aukt. revisor

Aktier och andelar

Den 31 december 1971

Dotterbolag	Antal aktier/andelar	Nominellt värde per aktie/andel	Bokfört värde kr
Atlas Copco MCT AB, Nacka	300.000 aktier	kr 100	30.000.000
Atlas Copco Svenska Försäljnings AB, Nacka	100.000 aktier	kr 100	10.000.000
AB Sicklahus, Nacka	2.000 aktier	kr 100	200.000
Atlas Copco Tools AB, Stockholm	100.000 aktier	kr 100	10.000.000
Atlas Copco ABEM AB, Stockholm	50 aktier	kr 100	5.000
Atlas Copco Airpower N.V., Antwerpen	59.500 aktier	utan parivärde	40.000.000
Atlas Copco Belgium S.A., Overijse	49.994 aktier	BFrs 1.000	3.000.000
Atlas Copco (Great Britain) Ltd., Hemel Hempstead	399.997 aktier	£1	4.000.000
Atlas Copco France S.A., Francönville	17.963 aktier	Frs 500	5.000.000
Atlas Copco Nederland N.V., Zwijndrecht	1.500 aktier	Hfl. 1.000	1.500.000
Atlas Copco Italia S.p.A., Milano	119.998 aktier	Lire 10.000	7.000.000
Atlas Copco A/S, Oslo	898 aktier	Nkr 10.000	2.000.000
Atlas Copco Notz A.G., Biel	3.600 aktier	SFrs 1.000	5.000.000
Institut Cerac S.A., Ecublens	2.000 aktier	SFrs 1.000	2.400.000
Atlas Copco S.A.E., Madrid	98.500 aktier	Ptas 500	3.650.000
Atlas Copco Deutschland G.m.b.H., Essen	14 andelar		1.000.000
Atlas Copco G.m.b.H., Wien	8.990 andelar	ÖS 1.000	400.000
Atlas Copco Inc., Hackensack	1.400 aktier	utan parivärde	5.000.000
Delfos & Atlas Copco (Pty) Ltd., Benoni	650.640 aktier	R 0,5	3.000.000
Atlas Copco A/S, Köpenhamn	2.997 aktier	Dkr 1.000	1
Atlas Copco Hellas A.E., Aten	3.840 aktier	Drs 10.000	1
Soc. Atlas Copco de Portugal Lda., Lissabon	4.980 andelar	Esc. 1.000	1
Atlas Copco Industrial S.A., Madrid	95 aktier	Ptas 10.000	1
Atlas Copco Ticaret ve Sanayi T.A.S., Istanbul	1.140 aktier	T£ 500	1
Atlas Copco Maroc S.A., Casablanca	1.815 aktier	Dirh. 800	1
Atlas Copco Argentina S.A.C.I., Buenos Aires	15.000 aktier	Pesos 100	1
Atlas Copco (India) Private Ltd., Bombay	4.820 aktier	Rs 1.000	1
Atlas Copco Paulista Ltda., Sao Paulo	20.899.988 aktier	utan parivärde	1
Atlas Copco Chilena S.A.C., Santiago de Chile	1.300.000 aktier	Esc. 1	1
Atlas Copco Colombiana Ltda., Bogotá	190 andelar	Pesos 100	1
Atlas Copco (Philippines) Inc., Makati, Rizal	3.995 aktier	Pesos 100	1
			<u>Kronor 133.155.012</u>

Andra bolag

Atlas Copco Finans AB, Stockholm	12.000 aktier	kr 100	1.006.370
The Swedish Lamco Syndicate,			
Trafik AB Grängesberg-Oxelösund & Co., Stockholm	6/28 av andelskapitalet		450.000
Monsun-Tison AB, Borås	33.600 aktier	kr 100	10.320.000
AB Stadsfastigheter, Stockholm	6 aktier	kr 1.000	6.000
Svensk Interkontinental Lufttrafik AB, Stockholm	7.050 aktier	kr 100	705.000
AB Byggnadsgaranti, Stockholm	40 aktier	kr 100	4.000
Cockerill-Ougree-Providence et Espérance-Longdoz, Liège	1.420 aktier	utan parivärde	203.200
ADELA Investment Company S.A., Luxemburg	1.820 aktier	US\$ 100	916.260
SIFIDA Investment Company S.A., Luxemburg	20 aktier	US\$ 5.000	516.650
La Maison de Suède, Paris	40 aktier	Frs 100	5.475
Casa de Suecia S.A., Madrid	90 aktier	Ptas 5.000	50.000
Övriga bolag			1
			<u>Kronor 14.182.956</u>

Atlas Copco-gruppen

Balansräkning per den 31 december 1971

TILLGÅNGAR	1971	1970
Anläggningstillgångar (se not 6)	1.000 kr	
Fastigheter (anskaffningsvärde)	310.757	293.540
Maskiner och inventarier (anskaffningsvärde)	286.084	243.184
Aktier och obligationer m m	14.438	16.443
Övriga investeringar	51.978	50.828
	<u>663.257</u>	<u>603.995</u>
Spärrmedel för investeringsfonder	10.968	13.733
Omsättningstillgångar		
Varulager och pågående arbeten (se not 7)	801.383	741.943
Kundfordringar	340.002	386.651
Accepterade växlar	68.737	73.045
Övriga fordringar	94.674	102.702
Kassa och banktillgodoavanden	160.258	126.006
	<u>1.465.054</u>	<u>1.430.347</u>
	<u>2.139.279</u>	<u>2.048.075</u>
SKULDER		
Eget kapital		
Aktiekapital	137.970	114.975
Reserv- och skuldregleringsfonder	139.661	95.069
Övriga bundna vinstmedel (se not 8)	139.051	124.738
Delcrederefond	31.500	31.500
Disponibla vinstmedel	133.791	121.999
Årsvinst	86.969	86.643
	<u>668.942</u>	<u>574.924</u>
Ackumulerade avskrivningar å anläggningstillgångar (se not 6)	251.278	214.171
Varulagerreserver	125.025	116.799
Investeringsfonder (se not 9)	31.140	30.891
Minoritetsintressen (se not 10)	12.717	17.552
Långfristiga skulder		
Obligations- och förlagslån (se not 11)	146.295	153.838
Intecknings och reverslån (se not 11)	138.399	152.411
Avsatt till pensioner (se not 12)	79.429	68.247
Övriga långfristiga skulder	3.523	3.363
	<u>367.646</u>	<u>377.859</u>
Kortfristiga skulder		
Leverantörsskulder	144.826	137.882
Växelskulder	168.952	207.776
Nästkommande års låneamortering	24.228	17.716
Skatteskulder	45.677	63.290
Bankskulder	200.568	179.866
Övriga kortfristiga skulder	98.280	109.349
	<u>682.531</u>	<u>715.879</u>
Ställda pantar (se not 13)	149.770	143.226
Ansvarsförbindelser		
Diskonterade växlar	80.759	95.819
Övriga ansvarsförbindelser	44.977	38.716
	<u>2.139.279</u>	<u>2.048.075</u>

Företedd vid revisionen 22 mars 1972

EBBE RYBECK
aukt. revisor

BERTIL E. OLSSON
aukt. revisor

Atlas Copco-gruppen

Vinst- och förlusträkning för år 1971

	1971	1970
	1.000 kr	
Fakturering	1.696.346	1.541.698
Sålda varors kostnad samt kostnader för teknisk utveckling, försäljning, administration m m	-1.444.443	-1.309.391
Rörelsevinst	<u>251.903</u>	<u>232.307</u>
Avskrivningar		
Byggnader	10.072	7.159
Maskiner och inventarier	32.117	28.758
	<u>- 42.189</u>	<u>- 35.917</u>
Finansiella kostnader och intäkter		
Räntor till andra än dotterbolag	- 62.042	- 52.291
Räntor från andra än dotterbolag	+ 14.813	+ 11.637
Utdelning från andra än dotterbolag	+ 8.131	+ 4.934
	<u>- 39.098</u>	<u>- 35.720</u>
Kvarstår	<u>170.616</u>	<u>160.670</u>
Övriga intäkter och kostnader		
Extra avskrivning å anläggningstillgångar	- 3.450	-
Vinst före avsättningar och skatter	<u>167.166</u>	<u>160.670</u>
Avsättningar		
Varulagerreserv	- 8.226	- 3.243
Vinst före skatter	158.940	157.427
Skatter	- 71.971	- 70.784
Nettovinst	<u>86.969</u>	<u>86.643</u>

Företedd vid revisionen 22 mars 1972

EBBE RYBECK
aukt. revisor

BERTIL E. OLSSON
aukt. revisor

Kommentarer till boksluten

Atlas Copco AB

Not 1

Anläggningstillgångar	Kontors- och fabriks- fastigheter		Bostads- fastigheter	
	1971	1970	1971	1970
	milj. kr			
Anskaffningsvärde	63,9	59,2	2,4	2,8
Ackumulerade av- skrivningar	21,2	19,9	0,6	0,8
Bokfört värde	42,7	39,3	1,8	2,0
Taxeringsvärde	66,4	66,0	1,9	1,9
Brandförsäkringsvärde	106,7	107,3	6,0	4,9
	Maskiner och inventarier			
	1971	1970		
	milj. kr			
Anskaffningsvärde	22,6	21,9		
Ackumulerade av- skrivningar	19,3	17,5		
Bokfört värde	3,3	4,4		
Brandförsäkringsvärde	23,1	19,3		

Not 2

Spärmedel hos Riksbanken för investeringsfond

Under året har 3,0 milj. kr överförts till Atlas Copco MCT AB.

Not 3

Ställda panter och ansvarförbindelser

I det redovisade beloppet för ställda panter ingår intecknade fastigheter med 25,4 milj. kr (1970: 25,4) och företagsinteckningar med 18,4 milj. kr.

Utöver redovisade ansvarförbindelser deltar Atlas Copco AB som bolagsman i The Swedish Lamco Syndicate, Trafik AB Grängesberg-Oxelösund & Co. i av Syndikatet utställda garantier på 25,6 milj. US\$ samt 28 milj. SFr. Atlas Copco AB:s andel härav är enligt handelsbolagsavtalet 5,5 milj. US\$ och 6 milj. SFr.

Not 4

Delcrederefond

Denna fond utgöres av beskattade vinstmedel, varför den från och med detta år hänförs till det egna kapitalet.

Not 5

Avsatt till pensioner

Bolagets totala pensionsåtagande uppgår till 27,6 milj. kr, varav för PRI-pensioner 20,9 milj. kr.

Atlas Copco-gruppen

Principer för omräkning av utländska dotterbolags bokslut

Tillgångar, skulder och resultatkonton i de utländska bolag som inkluderats i gruppens balans- och vinst- och förlusträkningar har omräknats till svenska kronor som följer:

Fastigheter (mark och byggnader) till den kurs som gällde vid anskaffningstillfället.

Övriga poster efter på balansdagen gällande kurs.

Not 6

Anläggningstillgångar

De ackumulerade avskrivningarna som framgår av balansräkningens passivsida och resp. bokvärden fördelar sig som följer:

	Fastigheter		Maskiner och inventarier	
	1971	1970	1971	1970
	milj. kr			
Anskaffningsvärde	310,8	293,5	286,1	243,2
Ackumulerade av- skrivningar	66,4	58,5	184,9	155,7
Bokfört värde	244,4	235,0	101,2	87,5

Not 7

Varulager och pågående arbeten

Lagren har värderats till det lägsta av anskaffnings- och återanskaffningsvärdet, i allmänhet enligt principen "First in — First out", reducerat med nedskrivningar för inkurans.

Not 8

Övriga bundna vinstmedel

Dessa reserver består huvudsakligen av vinstmedel som överförts till dotterbolagens aktiekapital.

Not 9

Investeringsfonder

Avsättningar till och utnyttjande av dessa fonder förekommer huvudsakligen i Sverige. Avsättningarna godkännes som avdrag från beskattningsbar vinst.

Not 10

Minoritetsintressen

Minskningen av minoritetens del av gruppens kapital 4,8 milj. kr hänför sig huvudsakligen till tidigare omnämnda ökning av moderbolagets andel i de tyska och schweiziska försäljningsbolagen.

Not 11

Långfristiga lån

Obligations- och förlagslån	1971	1970
Atlas Copco AB	milj. kr	
9 ½ % US\$ 20 milj. obligationslån av år 1970	96,7	100,1
4 ¾ % obligationslån av år 1963	9,9	10,6
5 ½ % förlagslån av år 1963	12,5	14,1
7 ½ % förlagslån av år 1967	27,2	29,0
	<hr/>	<hr/>
	146,3	153,8
Intecknings- och reverslån		
Atlas Copco AB	7,8	13,7
Atlas Copco MCT AB	28,8	26,6
Atlas Copco Airpower N.V.	41,7	43,1
Atlas Copco Tools AB	4,6	4,0
Andra bolag	55,5	65,0
	<hr/>	<hr/>
	138,4	152,4
Totalt långfristiga lån	<hr/>	<hr/>
	284,7	306,2

Not 12

Avsatt till pensioner

Avser i huvudsak svenska bolag och motsvarar försäkringstekniskt uträknade belopp för pensionsåtaganden enligt avtalsenlig tilläggsplan utöver den statliga allmänna tillägspensioneringen.

Not 13

Ställda panter

Se not 3. Intecknade fastigheter utgör 96,2 milj. kr (91,3). Företagsinteckningar utgör 33,0 milj. kr.

Revisionsberättelse

I egenskap av revisorer i Atlas Copco Aktiebolag får vi avgiva följande revisionsberättelse för år 1971.

Vi har granskat årsredovisningen, tagit del av räkenskaper, protokoll och andra handlingar, som lämnar upplysning om bolagets ekonomi och förvaltning, samt vidtagit de övriga granskningsåtgärder, vi ansett erforderliga.

Räkenskaperna har genom stickprov fortlöpande granskats av Bohlins Revisionsbyrå Aktiebolag. Aktiebolagslagens föreskrifter angående redovisning av aktieinnehav och koncernförhållanden har fullgjorts.

Mot den i bokslutet verkställda uppskrivningen av vissa aktier med motsvarande nedskrivning av andra aktier har vi intet att erinra.

Under revisionen har icke framkommit anledning till anmärkning beträffande redovisningshandlingarna, bokföringen, inventeringen av tillgångarna eller förvaltningen i övrigt.

Styrelsen och verkställande direktören föreslår, att årets vinst, 36.224.032 kronor, jämte från föregående år kvarstående vinstmedel, 2.731.863 kronor, tillhopa 38.955.895 kronor, disponeras sålunda:

Till aktieägarna utdelas	27.594.000
Såsom disponibla vinstmedel kvarstår	11.361.895
	<u>Kronor 38.955.895</u>

Detta förslag strider icke mot aktiebolagslagens bestämmelser angående fondavsättning eller mot god affärssed.

Vi tillstyrker,

- att den i årsredovisningen intagna, av oss påtecknade balansräkningen per 31/12 1971 fastställs,
- att vinsten disponeras i enlighet med ovannämnda förslag samt
- att styrelsens ledamöter och verkställande direktören beviljas ansvarsfrihet för den tid, årsredovisningen omfattar.

Nacka den 22 mars 1972

EBBE RYBECK
aukt. revisor

BERTIL E. OLSSON
aukt. revisor

Tryckluftverktyg används i stor utsträckning inom den precisionskrävande flygindustrin. Här ett arbetsmoment på en vingsektion till en DC-10.



Atlas Copcos utrustning för avståndsmanövrering, som idag kan erhållas till företagets samtliga lastmaskiner, ger föraren säkrare och mindre tröttande arbetsförhållanden.



Atlas Copco MCT AB

Försäljning och leveranser

Eftersom Atlas Copco MCT tillverkar produkter för såväl entreprenad- som gruvverksamhet, kunde de dåliga konjunkturernas inflytande på bolagets försäljning av gruvprodukter uppvägas av en bättre situation inom entreprenadbranschen.

Försäljningen av tunga bergborrtrusningar ökade kraftigt, speciellt hydraulbomsutrustningar. Leveranserna bestod huvudsakligen av underjordsutrustningar till entreprenörer. Flera betydande order erhöles för leveranser till stora internationella projekt såsom t ex ett nytt vägtunnelbygge i Schweiz och en kraftverksanläggning i Tanzania. Larvbandsburna borrarregat för entreprenörer visade en god försäljningsökning, liksom lätta entreprenadutrustningar, speciellt ljuddämpade tryckluftspett.

Efterfrågan på lätta bergborrmaskiner var relativt god. Däremot var försäljningen av lastmaskiner mindre tillfredsställande. Detta berodde främst på lägre produktion och svag investeringsbenägenhet inom gruvindustrin.

Inom ramen för vårt agentavtal med Sandvikens Jernverk fortsatte efterfrågan på bergborrningsverktyg att öka. Den nya helstångsborren Premium har mottagits mycket positivt på marknaden.

Produktion och sysselsättning

En lägre produktionsvolym jämte en utbyggd produktionskapacitet resulterade i ett lägre kapacitetsutnyttjande än föregående år. Bolagets investeringar var högre än tidigare år.

Produktionen vid den nya smedjan i Smedjebacken startade under året och avsedd kapacitet uppnåddes. Personalomsättningen var avsevärt lägre än tidigare år. Under årets senare del var det lätt att rekrytera även kvalificerade yrkesarbetare.

Vid Sicklaverken i Nacka började en treårig industriskola på gymnasienivå sitt första läsår.

Produktutveckling

Vid utveckling av nya produkter läggs stor vikt vid arbetsskyddsfrågor såsom buller, vibrationer och damm. Nya typer av dammbindningsutrustningar

som förbättrar arbetsförhållandena vid bergborring ovan jord introducerades.

Kraven på mekanisering av bergborrtrusningar ökar. Därför introducerades under året en ny medeltung hydraulbom samt nya bergborrmaskiner. Bommarna kan monteras på dieseldrivna eller luftdrivna underreden. De senare är uppbyggda på komponenter från den välkända CAVO lastmaskin-serien. Ett högmekaniserat borrarregat med stor kapacitet för produktionsborring i underjordsgruvor började serietillverkas.

Utvecklingsarbetet med en ny diesel-hydrauliskt driven lastmaskin fullföljdes under året. Den utgör en direkt fortsättning på den luftdrivna CAVO-serien.

För entreprenadindustrin utvecklades en mekaniserad utrustning för slagning av lätta spont vid t ex rörgravsarbeten inom samhällen.

På prospekterings- och kärnborrningsområdet introducerades en ny serie s k wire-line-utrustningar, som underlättar upptagande av borkärnor från stora djup.

Resultat

Faktureringen från Atlas Copco MCT jämte dotterbolag var under året i det närmaste oförändrad jämfört med föregående år.

Vinsten före dispositioner och skatter uppgår till 13,9 milj kr (18,0), vilket är 23 % lägre än föregående år. Detta förklaras av att kostnadsstegringar i material och löner inte i full utsträckning kunde kompenseras av höjda priser. Resultatet påverkades vidare av ökade kostnader för prototyper och fältprov av nya produkter, vilket är ett resultat av det intensifierade tekniska utvecklingsarbetet inom bolaget.

De stora investeringarna medförde en försämring av räntenettet med 2,2 milj kr.

Atlas Copco MCT AB*

Balansräkning per den 31 december 1971

TILLGÅNGAR	1971	1970
Anläggningstillgångar	1.000 kr	
Fastigheter (anskaffningsvärde)	28.227	29.826
Maskiner och inventarier (anskaffningsvärde)	98.141	72.065
Övriga investeringar	100	183
	<u>126.468</u>	<u>102.074</u>
Spärrmedel för investeringsfonder	925	704
Omsättningstillgångar		
Varulager och pågående arbeten	203.457	199.163
Fordringar hos koncernbolag	12.810	26.499
Kundfordringar	6.561	8.887
Accepterade växlar	863	185
Övriga fordringar	18.167	10.068
Kassa och banktillgodohavanden	2.113	6.309
	<u>243.971</u>	<u>251.111</u>
	<u>371.364</u>	<u>353.889</u>
SKULDER		
Eget kapital		
Aktiekapital	30.000	30.000
Reserv- och skuldregleringsfonder	6.802	5.037
Disponibla vinstmedel	13.561	8.901
Årsvinst	6.749	9.196
	<u>57.112</u>	<u>53.134</u>
Accumulerade avskrivningar å anläggningstillgångar	65.107	55.016
Varulagerreserver	76.494	73.150
Investeringsfonder	8.037	1.530
Långfristiga skulder		
Intecknings- och reversslån	28.823	26.574
Avsatt till pensioner	24.530	21.614
	<u>53.353</u>	<u>48.188</u>
Kortfristiga skulder		
Leverantörsskulder	39.126	45.945
Växelskulder	24.013	27.090
Skulder till koncernbolag	1.001	3.336
Nästkommande års låneamortering	2.006	1.631
Skatteskulder	5.062	8.756
Bankskulder	19.792	15.397
Övriga kortfristiga skulder	20.261	20.716
	<u>111.261</u>	<u>122.871</u>
Ställda panter	24.212	23.636
Ansvarsförbindelser		
Diskonterade växlar	1.490	3.091
Övriga ansvarsförbindelser	2.467	2.703
	<u>371.364</u>	<u>353.889</u>

*) Inklusive dotterbolag enligt not sid 23.

Atlas Copco MCT AB*

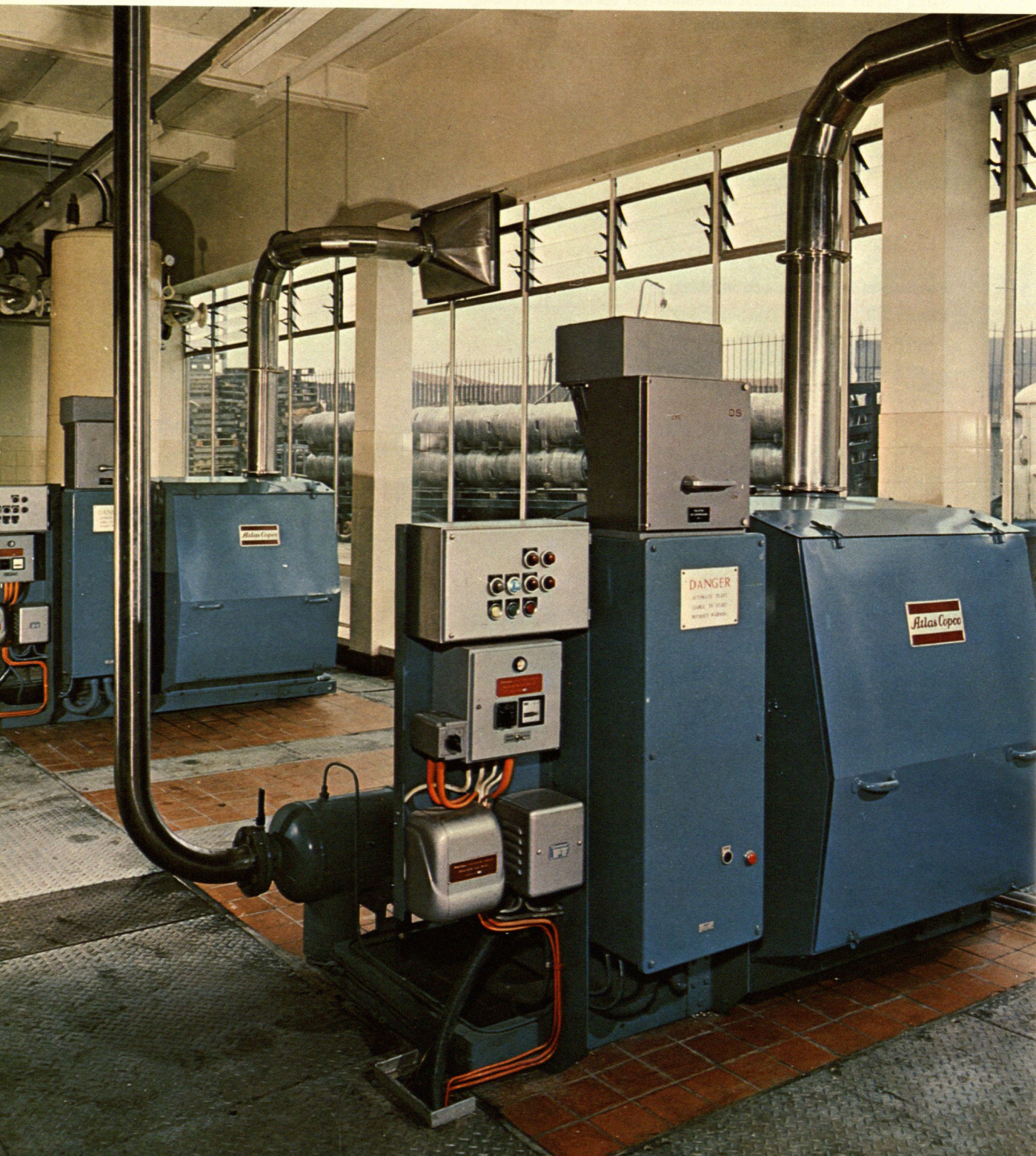
Vinst- och förlusträkning för år 1971

	1971	1970
	1.000 kr	
Fakturering	473.612	477.907
Sålda varors kostnad samt kostnader för teknisk utveckling, försäljning, administration m m	—445.237	—450.561
Rörelsevinst	<u>28.375</u>	<u>27.346</u>
Avskrivningar		
Byggnader	1.143	673
Maskiner och inventarier	10.620	8.123
	<u>— 11.763</u>	<u>— 8.796</u>
Finansiella kostnader och intäkter		
Räntor till andra än koncernbolag	— 3.242	— 2.914
Räntor från andra än koncernbolag	+ 150	+ 302
Räntor till koncernbolag	— 1.328	— 1.531
Räntor från koncernbolag	+ 1.690	+ 3.577
	<u>— 2.730</u>	<u>— 566</u>
Vinst före avsättningar och skatter	<u>13.882</u>	<u>17.984</u>
Avsättningar		
Varulagerreserv	— 3.344	— 467
Vinst före skatter	<u>10.538</u>	<u>17.517</u>
Skatter	— 3.789	— 8.321
Nettovinst	<u>6.749</u>	<u>9.196</u>

*) Inklusiv dotterbolagen Atlas Copco (Manufacturing) Ltd., Hemel Hempstead, Atlas Copco Maschinen AG, Thun, Atlas Copco MCT GmbH, Bremen, Craelius Company Ltd., Daventry samt Craelius Diabor AB, Sundbyberg med dotterbolag.

Under senare år har industrin fått allt större behov av oljefri tryckluft, delvis på grund av ökande användning av pneumatiska styr- och reglersystem. Oljefri luft krävs också för olika processer inom livsmedelsindustrin och den kemiska industrin.

Denna ZR-anläggning förser ett skotskt bryggeri med oljefri tryckluft.



Atlas Copco Airpower N.V.

Försäljning och leveranser

Den låga aktiviteten inom byggnadsindustrin i ett flertal länder resulterade i en fallande marknad för transportabla kompressorer med hårdare pris-konkurrens som följd. En mindre uppgång kunde emellertid noteras mot slutet av året.

Den höga försäljningen av stationära kompressorer fortsatte under den första hälften av året men föll under den andra. Den rådande valutasituationen beräknas här ha påverkat de mera betydande investeringarna. För de större kompressorerna finns fortfarande avsevärda inneliggande order.

Produktion och sysselsättning

För att möta den ökade efterfrågan på oljefria stationära skruvkompressorer igångsattes ytterligare utbyggnad av Arpic-verken i Antwerpen.

Den nya byggnaden, som kan tas i bruk under första halvåret 1972, omfattar totalt 7.200 m², varav 6.000 m² verkstadsyta. En motsvarande ökning av provningsresurserna har vidtagits.

Produktionskapaciteten för transportabla kompressorer och stationära kolvkompressorer var tillräcklig för att möta efterfrågan.

Produktutveckling

Fortsatta insatser för ljuddämpning av stationära och transportabla kompressorer gjordes. Serien av ljuddämpade transportabla kompressorer utvidgades. Det intensiva arbete som utförts på området kompressorreglering och drift av kompressorstationer resulterade i att ett nytt, avancerat reglersystem för kompressorer kunde introduceras under året.

Resultat

Faktureringen ökade med 6 % jämfört med föregående år. Vinsten före dispositioner och skatter uppgår till 46,0 milj kr (40,0). Lönsamheten påverkades negativt av den osäkra valutasituationen och av ansemliga lönekostnadsökningar. Det förbättrade räntenettet tillsammans med rationaliseringar och hård kostnadskontroll medförde dock att vinsten före skatter ökade i takt med omsättningen.

Atlas Copco Airpower N.V.

Balansräkning per den 31 december 1971

TILLGÅNGAR	1971	1970
Anläggningstillgångar	1.000 kr	
Fastigheter (anskaffningsvärde)	49.723	41.784
Maskiner och inventarier (anskaffningsvärde)	55.128	46.343
Aktier i dotterbolag	3.771	4.668
Aktier i andra bolag	55	52
	<u>108.677</u>	<u>92.847</u>
Omsättningstillgångar		
Varulager och pågående arbeten	99.969	74.148
Fordringar hos koncernbolag	88.250	101.869
Kundfordringar	12.595	13.027
Accepterade växlar	15.690	16.495
Övriga fordringar	30.956	23.743
Kassa och banktillgodohavanden	111	484
	<u>247.571</u>	<u>229.766</u>
	<u>356.248</u>	<u>322.613</u>
SKULDER		
Eget kapital		
Aktiekapital	64.200	62.400
Reservfond	6.420	3.952
Disponibla vinstmedel	9.475	388
Årsvinst	24.913	23.590
	<u>105.008</u>	<u>90.330</u>
Ackumulerade avskrivningar å anläggningstillgångar	47.947	35.180
Långfristiga skulder		
Intecknings- och reverslån	41.730	43.086
Övriga långfristiga skulder	—	419
	<u>41.730</u>	<u>43.505</u>
Kortfristiga skulder		
Leverantörsskulder	21.454	24.584
Växelskulder	78.086	77.886
Skulder till koncernbolag	5.903	3.924
Nästkommande års låneamortering	7.210	3.714
Skatteskulder	18.598	24.221
Bankskulder	16.385	9.702
Övriga kortfristiga skulder	13.927	9.567
	<u>161.563</u>	<u>153.598</u>
Ansvarsförbindelser	1971	1970
Diskonterade växlar	177	309
Övriga ansvarsförbindelser	5.106	3.484
	<u>5.283</u>	<u>3.793</u>
	<u>356.248</u>	<u>322.613</u>

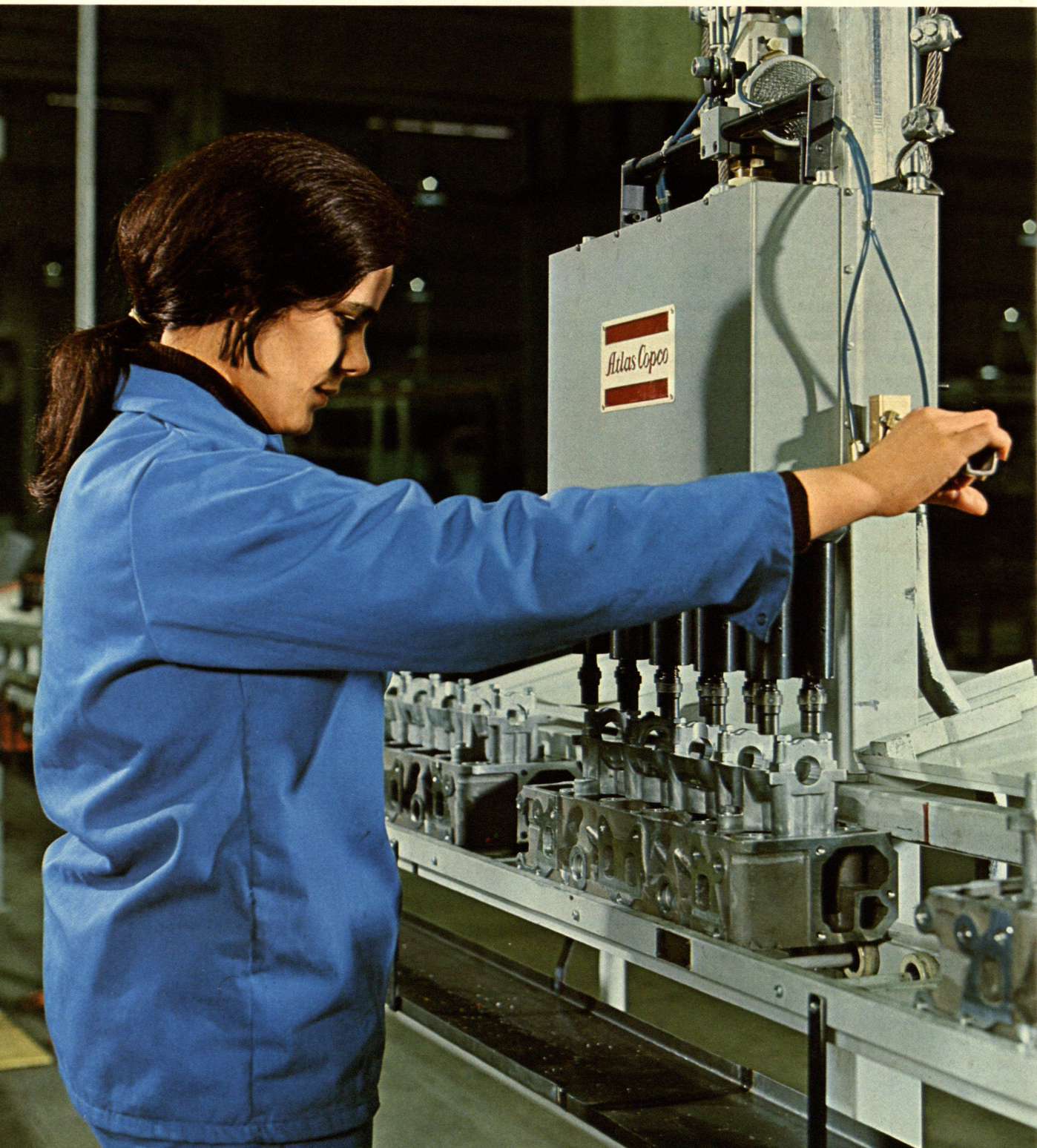
Atlas Copco Airpower N.V.

Vinst- och förlusträkning för år 1971

	1971	1970
	1.000 kr	
Fakturering	293.468	276.024
Sålda varors kostnad samt kostnader för teknisk utveckling, försäljning, administration m m	—234.277	—221.776
Rörelsevinst	<u>59.191</u>	<u>54.248</u>
Avskrivningar		
Byggnader	2.260	1.919
Maskiner och inventarier	6.864	6.427
	<u>— 9.124</u>	<u>— 8.346</u>
Finansiella kostnader och intäkter		
Räntor till andra än koncernbolag	— 7.595	— 7.465
Räntor från andra än koncernbolag	+ 737	+ 774
Räntor från koncernbolag	+ 2.828	+ 811
	<u>— 4.030</u>	<u>— 5.880</u>
Kvarstår	46.037	40.022
Övriga intäkter och kostnader		
Extra avskrivning å anläggningstillgångar	<u>— 2.720</u>	<u>—</u>
Vinst före skatter	43.317	40.022
Skatter	— 18.404	— 16.432
Nettovinst	<u>24.913</u>	<u>23.590</u>

Tio arbetsmoment blir ett — multipelmutterdragare används allimer inom bl a bilindustrin.

Atlas Copco har under de senaste åren utvecklat ett komponentsystem som gör det möjligt att leverera skräddarsydda multipelmutterdragare för olika monteringsändamål.



Atlas Copco Tools AB

Försäljning och leveranser

Den konjunkturdämpning som under året kännetecknade de flesta industriländer påverkade försäljningen. Den vid årets början höga orderstocken reducerades till normal nivå samtidigt som lagren av färdiga produkter ökade. Det förbättrade leveransläget möjliggjorde väsentliga försäljningsökningar för vissa marknader, såsom t ex Belgien, Brasilien, Portugal, Västtyskland, Österrike och Öststaterna.

Den största försäljningsökningen hänför sig till tryckluftkomponenter, vilka nu är introducerade på alla marknader inom Europa.

I vissa länder skärptes priskonkurrensen, framför allt beträffande slående mutterdragare. De under året introducerade multipelmutterdragarna fick ett positivt mottagande på marknaden.

Försäljningen av ytbehandlingsutrustningar koncentrerades i huvudsak till smärre anläggningar samt enskilda produkter, såsom sprutpistoler och pumpar.

Produktion och sysselsättning

Under året överfördes produktionen av lyftblock och större slipmaskiner från Injectorverken till Ecco-verken, vilket innebar en ökning av den totala produktionskapaciteten. Under årets senare del minskades produktionstakten och viss hemtagning av legoarbeten skedde. Sysselsättningen kunde härigenom vidmakthållas.

Produktutveckling

Nödvändigheten av rationalisering av monteringsarbete inom industrin blir alltmer påtaglig. För att kunna tillfredsställa de krav som marknaden därvid ställer, ägnades under året ökade utvecklingsinsatser åt verktyg och maskiner för montering.

De första multipelmutterdragarna, avsedda att i ett tempo dra samtliga muttrar i ett förband, kunde levereras. En ny serie mutterdragarmotorer som utgör baselementen i multiplarna blev färdig för försäljning. Vidare färdigställdes nya vinkelbormaskiner. Inom ytbehandlingsområdet utökades

pumprogrammet för att kunna klara nya rostskyddsfärger med hög zinkhalt.

Resultat

I stort sett samma fakturering kunde noteras 1971 som föregående år. Årets vinst före dispositioner och skatter, 4,1 milj kr (4,5), underskrider föregående års resultat huvudsakligen beroende på att räntenettet påtagligt försämrats till följd av ökad investeringsvolym och lagerhållning.

Atlas Copco Tools AB*

Balansräkning per den 31 december 1971

TILLGÅNGAR	1971	1970
	1.000 kr	
Anläggningstillgångar		
Fastigheter (anskaffningsvärde)	17.990	17.929
Maskiner och inventarier (anskaffningsvärde)	26.619	23.684
Övriga investeringar	89	95
	<u>44.698</u>	<u>41.708</u>
Spärrmedel för investeringsfonder	1.907	1.907
Omsättningstillgångar		
Varulager och pågående arbeten	63.851	53.515
Fordringar hos koncernbolag	1.968	2.057
Kundfordringar	1.973	1.189
Skattefordringar	237	—
Övriga fordringar	2.198	2.051
Kassa och banktillgodohavanden	1.000	976
	<u>71.227</u>	<u>59.788</u>
	<u>117.832</u>	<u>103.403</u>
SKULDER		
Eget kapital		
Aktiekapital	10.000	10.000
Reserv- och skuldregleringsfonder	1.784	1.369
Övriga bundna vinstmedel	124	124
Disponibla vinstmedel	3.945	3.859
Årsvinst	1.099	1.513
	<u>16.952</u>	<u>16.865</u>
Ackumulerade avskrivningar å anläggningstillgångar	25.465	22.461
Varulagerreserver	22.281	19.810
Investeringsfonder	4.441	4.441
Långfristiga skulder		
Intecknings- och reverslån	4.566	3.983
Avsatt till pensioner	5.433	4.585
	<u>9.999</u>	<u>8.568</u>
Kortfristiga skulder		
Leverantörsskulder	9.439	11.828
Växelskulder	161	272
Skulder till koncernbolag	17.769	6.973
Nästkommande års låneamortering	543	453
Skatteskulder	—	1.077
Bankskulder	2.960	3.120
Övriga kortfristiga skulder	7.822	7.535
	<u>38.694</u>	<u>31.258</u>
Ställda panter	820	785
Ansvarsförbindelser	673	613
	<u>117.832</u>	<u>103.403</u>

*) Inklusiv dotterbolagen OY Atlas Copco AB, Helsingfors och Maskinfabriken Pluto A/S, Sæby.

Atlas Copco Tools AB*

Vinst- och förlusträkning för år 1971

	1971	1970
	1.000 kr	
Fakturering	107.693	106.256
Sålda varors kostnad samt kostnader för teknisk utveckling, försäljning, administration m m	— 99.162	— 97.986
Rörelsevinst	<u>8.531</u>	<u>8.270</u>
Avskrivningar		
Byggnader	593	631
Maskiner och inventarier	2.884	2.729
	<u>— 3.477</u>	<u>— 3.360</u>
Finansiella kostnader och intäkter		
Räntor till andra än koncernbolag	— 725	— 652
Räntor från andra än koncernbolag	+ 36	+ 38
Räntor till koncernbolag	— 248	—
Räntor från koncernbolag	+ 19	+ 207
	<u>— 918</u>	<u>— 407</u>
Vinst före avsättningar och skatter	4.136	4.503
Avsättningar		
Varulagerreserv	— 2.471	— 1.091
Vinst före skatter	1.665	3.412
Skatter	— 566	— 1.899
Nettovinst	<u>1.099</u>	<u>1.513</u>

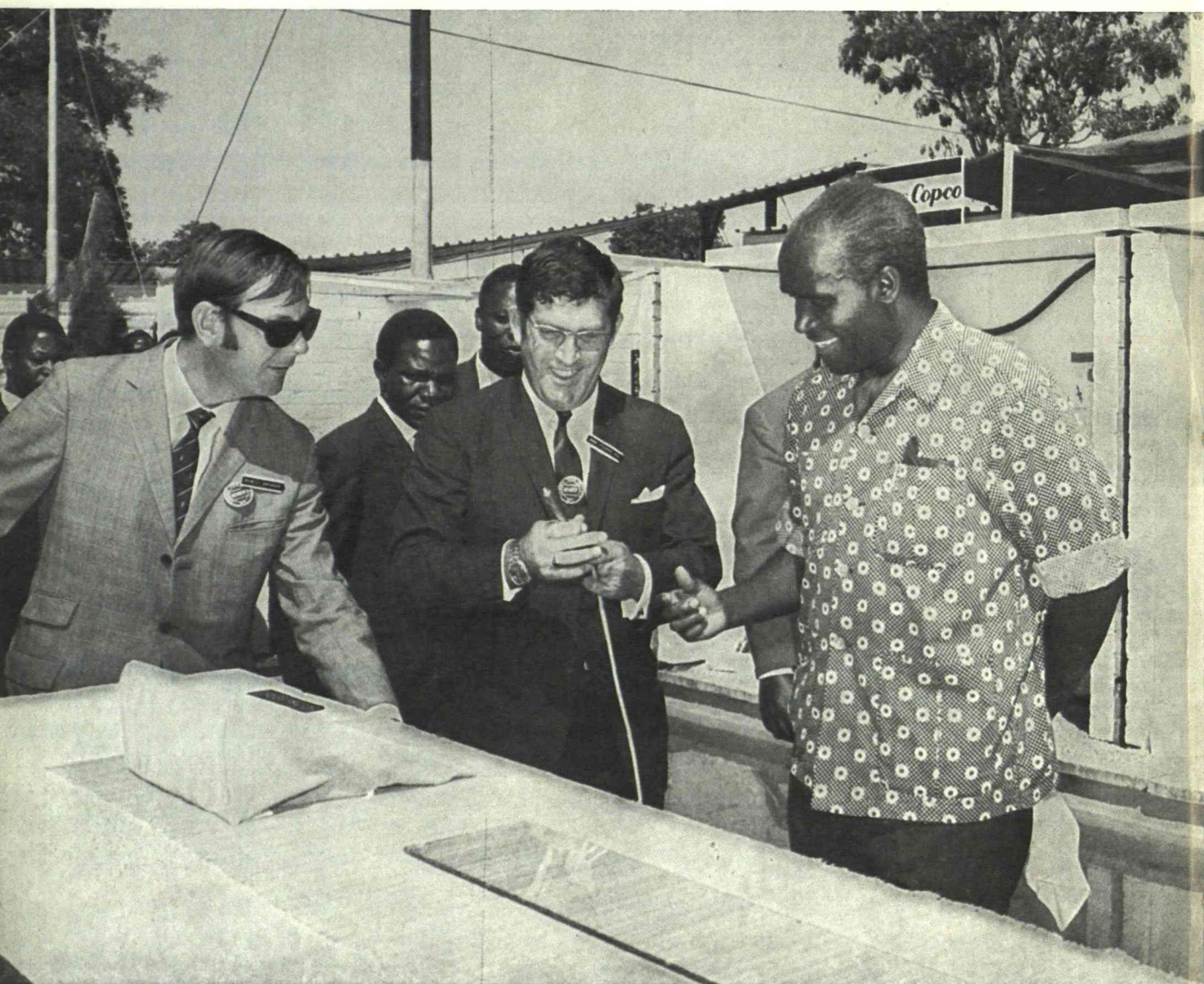
*) Inklusive dotterbolagen OY Atlas Copco AB, Helsingfors och Maskinfabriken Pluto A/S, Sæby.

Bland de produkter som säljs på den expansiva agentmarknaden märks borrarregatet ROC 601 och skruvkompressorn PR 600 som här används i ett kalkstensbrott i Thailand.

Förutom de egna försäljningsbolagen har Atlas Copco idag agenter i 86 länder i Asien, Afrika och Sydamerika. En central avdelning för agentförsäljning svarar för bearbetning av dessa marknader och bistår agenter och kunder med kvalificerad kommersiell och teknisk rådgivning samt service.



President K.D. Kaunda invigde i juli Zambias handelsmessa 1971. Före invigningsceremonin besökte presidenten Atlas Copcos utställning där han välkomnades av Mr Don Ferreira, VD i Atlas Copco Zambia.



Vid invigningen av Atlas Copcos nya tryckluft-centrum i Blacktown Australien, överlämnade koncernchefen Erik Johnsson en gåva av svenskt glas till landets premiärminister William McMahon. I mitten Sir Ian Potter, styrelseordförande i Atlas Copco Australia Pty. Limited.

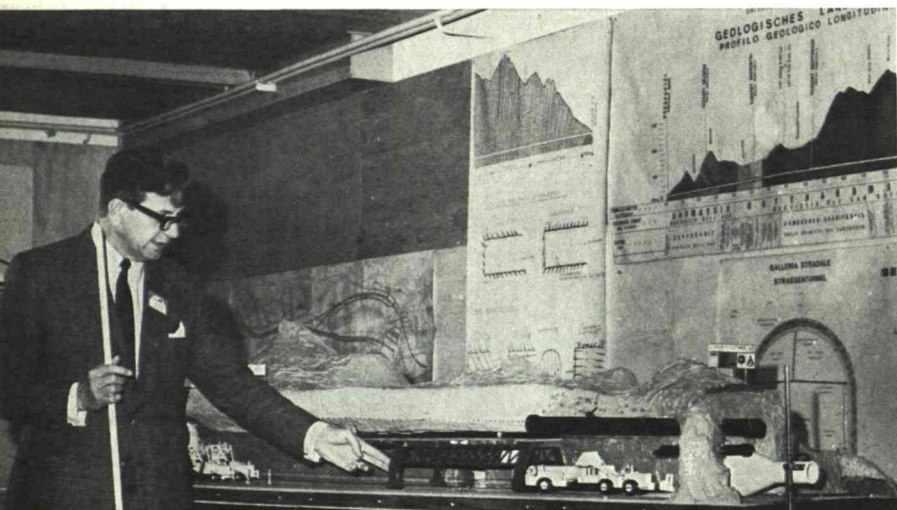


Strax utanför Sao Paulo ligger det brasilianska försäljningsbolagets nya huvudkontor, som blev inflyttningsklart under året.



Atlas Copco Nederland N.V. flyttade under året in i sina nya anläggningar i Zwijndrecht, två mil utanför Rotterdam.

I slutet på september arrangerade Atlas Copco och Sandvikens Jernverk en pressvisning i den lilla schweiziska alpbyn Airolo för att informera om St Gotthardtunneln. Här demonstreras drivningstekniken vid tunnelns södra ände av Lennart Ottosson, teknisk direktör vid Atlas Copco MCT AB.



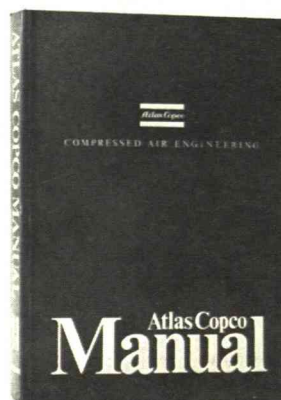
Under sin vistelse i Sverige besökte H M Konungen av Sikkim Atlas Copco. Här i Expos Industrihall tillsammans med Tools' informationschef Roland Lütz.



Vid den 14:e internationella vägbyggnadskongressen i Prag demonstrerade Atlas Copco sitt nya borraraggregat ROC 302. Bland de intresserade märktes president Svoboda.

Atlas Copco Manual heter den engelska motsvarigheten till den svenska Tryckluftshandboken.

Boken som producerats vid moderbolaget ger bred information om tryckluften som energikälla och om företagets produkter. Den är avsedd för såväl intern som extern spridning.



*Gammal kultur och modern teknik . . .
en UT 85-kompressor forslas genom djungeln med
hjälp av en carabaobuffel till en arbetsplats vid
Dipolog, Zamboanga del Norte, Mindanao,
Filippinerna.*



Avancerad tillverkningsprocess, s k heluppkolning, av Coromant borrhängar vid Sandvikens Jernverk. Metoden innebär att borrhängarna helt sänks ned i gas med hög kolaktivitet. När stängarna upphettas tas kol upp i ytskiktet som blir mycket slitstarkt.

Atlas Copco och Sandvikens Jernverk har haft ett nära samarbete sedan 1947 med enklare, effektivare och mer ekonomisk bergborrning som resultat.

Sandvik Coromant borrhängsprodukter utgör en viktig del av Atlas Copcos internationella försäljning.

Omslagsbilden: Super Silensair-kompressorn och de nya ljuddämpade TEX-spetten är goda exempel på miljövänligare utrustning.

Bilden tagen på Rådhusplatsen i Köpenhamn.

