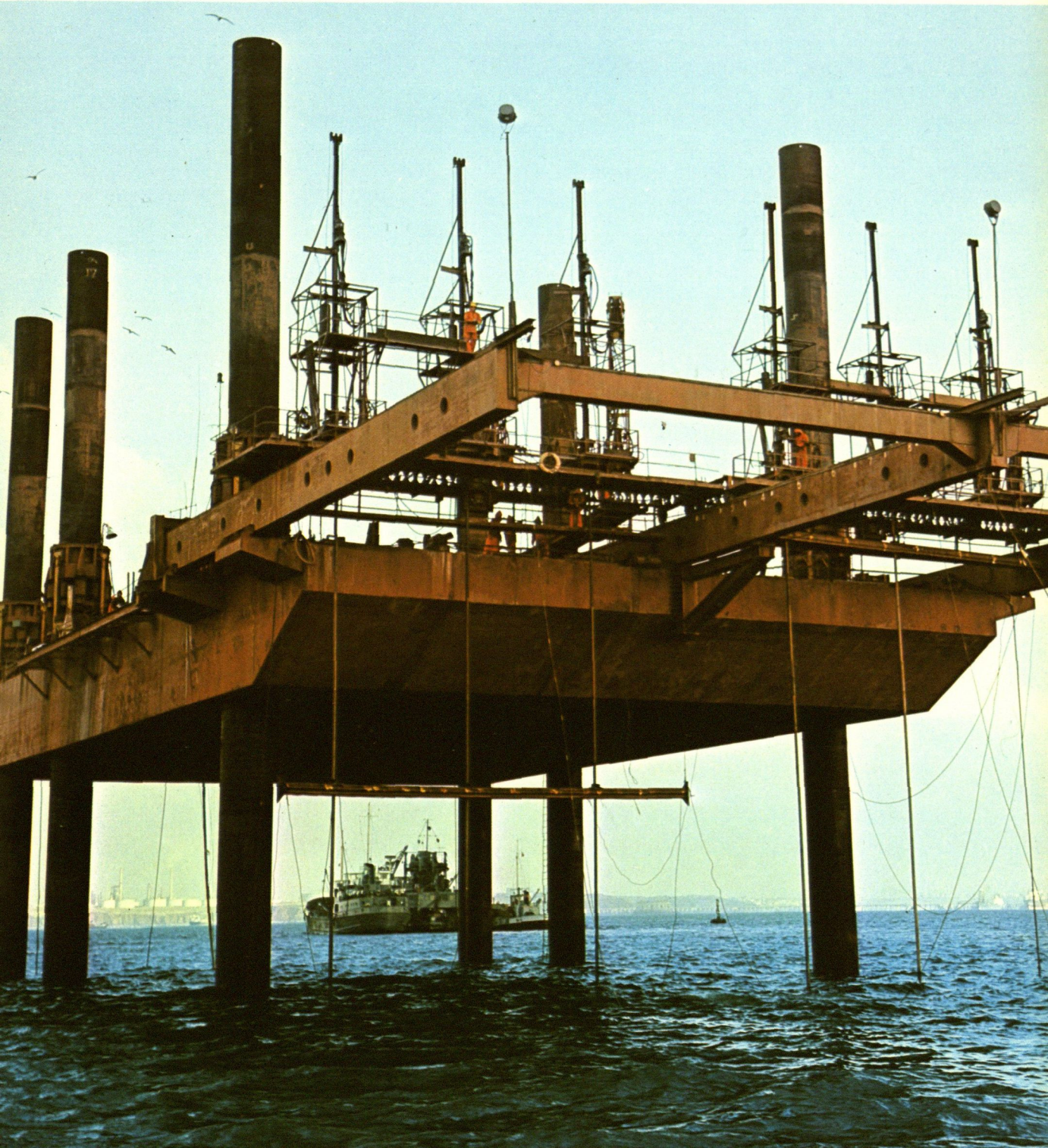


Atlas Copco

Atlas Copco AB Årsredovisning 1970



Omslagsbilden: *Den av Atlas Copco lanserade OD-metoden tillåter borrhning och sprängning under vatten. I projekt över hela världen används den bl a vid fördjupning av hamnar och farleder. Bilden visar en borrhningsplattform med Atlas Copco OD-riggar och skruvkompressorer i arbete utanför Milford Haven i södra Wales.*

Atlas Copco AB

Årsredovisning 1970

Innehåll

- 2 Styrelse
- 4 Verksamheten fem år i sammandrag
- 5 Förvaltningsberättelse
- 10 Moderbolagets balansräkning
- 12 Moderbolagets vinst- och förlusträkning
- 13 Aktier och andelar
- 14 Atlas Copco-gruppens balansräkning
- 15 Atlas Copco-gruppens vinst- och förlusträkning
- 16 Bokslutskommentarer
- 18 Revisionsberättelse
- 21 Atlas Copco MCT AB
- 25 Atlas Copco Airpower N.V.
- 29 Atlas Copco Tools AB

Ordinarie bolagsstämma hålles onsdagen den 14 april 1971 kl. 9.15 vid bolagets huvudkontor i Sickla, Nacka. För vinnande av rätt till deltagande i förhandlingarna å bolagsstämman skall aktieägare vara införd i aktieboken samt genom hänvändelse till bolagets kontor i Nacka hos styrelsen senast torsdagen den 8 april före kl. 16.00 anmäla sig till dylikt deltagande. Den utdelning som kan komma att beslutas av bolagsstämman tillhandahålles hos Stockholms Enskilda Bank mot kupong 34.

Styrelse

Marcus Wallenberg	Ordförande
Kurt-Allan Belfrage	v. Ordförande
Sture Ekefalk	
Jan Hellner	
Henry N. Sporborg	
Marc Wallenberg Jr	
Sture Ödner	
Erik Johnsson	Suppleant, Verkst. dir.
Peter Wallenberg	Suppleant, v. Verkst. dir.

Direktion

Erik Johnsson	Verkst. dir.
Peter Wallenberg	v. Verkst. dir.
Bengt Andersson	Ekonomidir.
Rune Back	Marknadsdir.
Jan Holdo	Tekn. dir.
Bo Gyllenberg	Verkst. dir., Atlas Copco MCT AB
Iwan Åkerman	Verkst. dir., Atlas Copco Airpower N.V.
Arne Ekholm	Verkst. dir., Atlas Copco Tools AB

Speciell rådgivare (internationella frågor)

Stig Unger

Övriga direktörer

Anders Björk
Lennart Friberg
Rolf Lahnhausen
Jan Larcén
Olle Lindberg
Pelle Löfström
Gunnar Ruding
Nils Starfelt
Sven-Ingvar Svensson

En välutvecklad och effektiv serviceverksamhet skapar förtroende för produkten och lägger grunden till kommande försäljning. Till sitt förfogande har Atlas Copco ett välutbyggt servicesystem över hela världen.

Svenska försäljningsbolagets anläggning i Nacka är ett gott exempel på en rationellt inrättad service- och renoveringsverkstad.

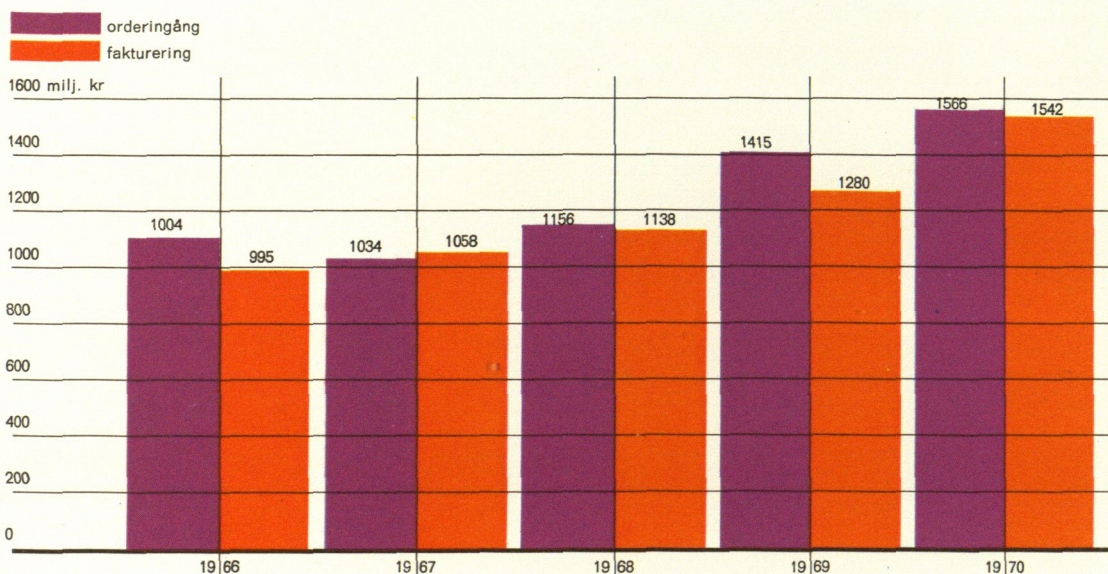


Atlas Copco-gruppens verksamhet

Fem år i sammandrag

		1970	1969	1968	1967	1966
Ur vinst- och förlusträkningen						
Fakturering	mkr	1.542	1.280	1.138	1.058	995
Vinst före avsättningar och skatter	mkr	161	123	102	91	115
Avskrivningar	mkr	36	31	28	27	24
Avsättningar	mkr	3	3	5	13	22
Skatter	mkr	71	52	47	36	37
Redovisad nettovinst	mkr	87	67	51	41	56
Per aktie	kr	18,84	14,61	11,01	9,01	12,20
Ur balansräkningen						
Anläggningstillgångar	mkr	404	367	330	303	267
Omsättningstillgångar minus kortfristiga skulder	mkr	598	445	390	331	307
Långfristiga skulder	mkr	378	244	203	163	129
Eget kapital	mkr	543	487	444	398	390
Övriga uppgifter						
Antal anställda		13.764	12.734	11.349	11.196	11.061

Orderingång och fakturering



Förvaltningsberättelse

Styrelsen och verkställande direktören för Atlas Copco AB får härmed avgiva berättelse över bolagets verksamhet år 1970.

Som en följd av det inflationstryck som under 1970 karakteriserade de flesta ledande industriländerna skärptes på många håll den ekonomiska politiken, vad avser såväl kreditpolitik, import som offentliga och privata investeringar och konsumtion. Dessa åtgärder har märkbart påverkat konjunkturläget under senare delen av året.

Trots denna ogynnsamma utveckling har tryckluftindustrin i allmänhet kunnat uppnå en tillfredsställande efterfrågenivå. Bolaget, som är ett av världens ledande företag inom sin bransch, hade under 1970 en total fakturering för hela gruppen å 1.542 milj. kr (1.280). Denna siffra, som är den högsta som någonsin uppnåtts, innebär en ökning med ca 20 % gentemot föregående år. Orderingången låg på hög nivå och uppgick totalt till 1.566 milj. kr (1.415).

Försäljningsframgångar redovisades på alla marknader inom EEC- och EFTA-områdena. Särskilt Västtyskland, Belgien, Norge och Italien visade en gynnsam utveckling.

På de utomeuropeiska marknaderna fortsatte bolaget att göra framsteg, ehuru rådande politisk instabilitet påverkat försäljningsresultaten för några försäljningsbolag i Sydamerika och Afrika.

De restriktiva ekonomiska åtgärder som vidtagits av den svenska regeringen under året påverkade märkbart industrins investeringar i Sverige. Som en följd härav steg försäljningen på exportmarknaderna återigen snabbare än på hemmamarknaden och representerar nu 89 % (88 %) av Atlas Copco-gruppens totala fakturering.

Gruppens verksamhet i allmänhet har påverkats av avsevärda kostnadsökningar till följd av inflationen. För att i görligaste mån motverka denna utveckling företog bolaget under året ett antal åtgärder i kostnadsbesparande syfte och följer i fortsättningen med uppmärksamhet utvecklingen. Den fortgående snabba försäljningsökningen har haft ett icke oväsentligt inflytande på bolagets behov av rörelsekapital.

Vissa tecken tyder på att slutet på konjunkturavmattningen inom många av bolagets marknader ännu icke kan skönjas. Nya internationella

spänningar inom såväl det politiska som det ekonomiska området synes oundvikliga. Bolaget förutser likväl en moderat uppgång i faktureringen under 1971 till följd av en ineliggande kraftig orderstock, en fortsatt introduktion på marknaden av ny utrustning och en fortsatt aktiv internationell försäljningsinsats.

Styrelsen och verkställande direktören framför ett tack till samtliga anställda inom Atlas Copco-gruppen för en lojal och uppoffrande arbetsinsats under det gångna året.

För mer detaljerade informationer hänvisas till de tre produktbolagens separata redogörelser.

TILLVERKNING OCH SYSSELSÄTTNING

Trots betydande nyinvesteringar i anläggnings-tillgångar har tillverkningskapaciteten under året vid gruppens samtliga tillverkningsenheter varit högt utnyttjad.

Flera av försäljningsbolagen har under året fått nya anläggningar. Sålunda har nya huvudkontor färdigställts under året i Västtyskland och Holland. Det brasilianska bolaget har snart avslutat uppförandet av sin nya kontorsbyggnad. Om- och tillbyggnad har utförts vid huvudkontoret i USA, en verkstad för service och montering har iordningställts i Argentina, och verkstäderna i Indien har under året utökat sina verkstadsytor med 1.000 kvm.

Nya filialkontor har upprättats på flera marknader.

FORSKNING OCH TEKNISK UTVECKLING

Sedan omorganisationen av Atlas Copco-gruppen 1968, då produktutvecklingen anförtröddes de tre produktbolagen, är moderbolagets tekniska verksamhet huvudsakligen koncentrerad till Centrala Laboratorierna. Laboratorierna arbetar dels med egna forskningsprojekt, dels såsom serviceorgan till utvecklingsavdelningarna på produktbolagen.

En sektor som laboratorierna under 1970 ägnat fortsatt stor uppmärksamhet åt är tryckluftteknikens tillämpning inom miljövärden. Inom miljösektorn bedrivs ett fortlöpande intensivt forsknings- och utvecklingsarbete beträffande bekämpning av dammbildning och buller.

Under 1970 har två större utbyggnader av forskningsresurserna påbörjats. Vid bolagets anläggningar i Sickla byggs för ett speciellt plastlaboratorium. Dess uppgift blir att i samarbete med plastleverantörer och annan extern expertis utveckla plastkvaliteter anpassade till de speciella krav som ställs på Atlas Copcos produkter. Den andra utökningen av forskningsresurserna utgör bildandet av Nova Institute S.A. i Schweiz, med uppgift att utföra grundläggande forskning inom området för gruppens tekniska policy. Genom moderbolagets Standardiseringsavdelning deltar bolaget aktivt inom internationellt standardiseringsarbete på tryckluftområdet.

FINANS, INVESTERINGAR OCH FÖRVALTNING

I syfte att trygga bolagets fortsatta utländska försäljning har bolaget på den internationella obligationsmarknaden upptagit ett 15-årigt lån å 20 milj. US\$ till en räntesats av 9½ %. Lånet emitterades under ledning av ett konsortium bestående av Stockholms Enskilda Bank, Morgan & Cie International S.A., Deutsche Bank Aktiengesellschaft, Hambros Bank Limited och White, Weld & Co. Limited. Atlas Copco Svenska Försäljnings AB, Nacka, har under året ökat sitt aktiekapital från 1 milj. kr till 10 milj. kr genom kontantemission. Atlas Copco Airpower N.V., Antwerpen, har höjt aktiekapitalet från 480 milj. BFRs till 600 milj. BFRs genom fondemission. I de utländska försäljningsbolagen har aktiekapitalökningar verkställt hos bolagen i Argentina, Västtyskland och Brasilien. I alla ovan nämnda emissioner har moderbolaget tecknat de nya aktierna.

Aktierna i Atlas Copco (Manufacturing) Ltd., Hemel Hempstead, och andelarna i Atlas Copco MCT GmbH, Bremen, har överförts till Atlas Copco MCT AB, medan aktierna i Maskinfabriken Pluto A/S, Saeby, och OY Atlas Copco AB, Masaby, Finland, överförts till Atlas Copco Tools AB. Slutligen har moderbolagets aktier i EMAC S.p.A., Turin, överlåtits på Atlas Copco Airpower N.V.

Svenska Diamantbergborrnings AB, Stockholm, har under året genom fusion uppgått i moderbolaget. Då aktierna i detta dotterbolag i moderbolagets balansräkning bokförts till ett belopp som med 4,2 milj. kr understiger det redovisade egna kapitalet i Svenska Diamantbergborrnings AB, har fusionen medfört ett motsvarande överskott som använts för nedskrivning av bolagets långfristiga fordringar.

Investeringar

Som nämnts har bolaget under året påbörjat uppförandet av ett forskningslaboratorium i Schweiz. För ändamålet har bildats ett bolag, Nova Institute S.A., vari moderbolaget tecknat samtliga aktier till ett belopp av 2 milj. SFRs. Bolaget har under året tecknat 20 aktier à US\$ 5.000 per st i SIFIDA Investment Company S.A., Luxemburg, ett internationellt privat investerings- och utvecklingsföretag med utvecklingsländerna i Afrika som verksamhetsfält. För övriga investeringar i gruppen hänvisas till redogörelsen för respektive produktbolag.

Antal anställda

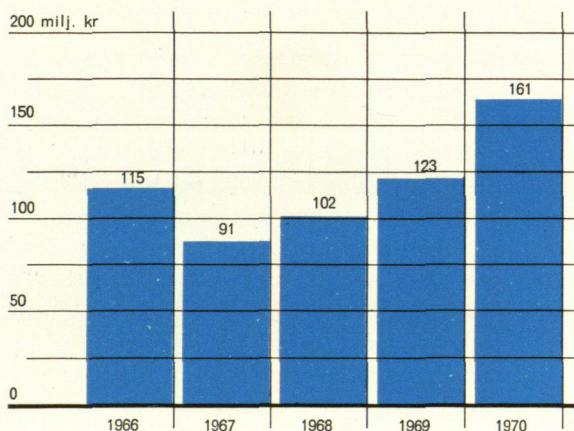
Antal anställda i Sverige och utlandet vid årets utgång framgår av nedanstående tabell:

	Arbetare	Kontors- anställda	Totalt
Atlas Copco AB (moderbolag)	—	604	604
Atlas Copco MCT AB	1.459	847	2.306
Atlas Copco Tools AB	568	364	932
Atlas Copco Svenska Försäljnings AB	217	386	603
Övriga svenska bolag	113	73	186
Totalt Sverige	2.357	2.274	4.631
Atlas Copco Airpower N.V.	1.121	543	1.664
Övriga utländska bolag	2.661	4.808	7.469
Totalt gruppen	6.139	7.625	13.764

ATLAS COPCO-GRUPPENS RESULTAT

Rörelsevinsten utgjorde för 1970 232 milj. kr (175), dvs en ökning med ca 32 %. Vinstmarginalen

Vinst före avsättningar och skatter



uppgick till 15,1 % (13,7) av den totala faktureringen. Faktureringen ökade med 262 milj. kr för året och översteg 1969 års resultat med 20 %.

Material- och lönekostnadsstegringarna jämte störningar i produktionen till följd av hög rörlighet hos arbetskraften har varit besvärande.

Resultatförbättringar har under 1970 kunnat noteras i ett flertal utländska försäljningsbolag, särskilt bolagen i Norge, Belgien, Italien och Kanada. De stora investeringar som under de sista åren verkstälts i Atlas Copco Airpower har medfört en gynnsam vinstutveckling i nämnda bolag till följd av ökad leveranskapacitet och höjd försäljning. Fortsatt hög räntenivå parad med ökade kreditbehov, särskilt i utlandet, har medfört ökade räntekostnader. Räntesaldot är därför drygt 15 milj. kr sämre än 1969.

Gruppens resultat före bokslutsdispositioner och skatter uppgick till ca 161 milj. kr (123) — en ökning med ca 31 %.

ATLAS COPCO-GRUPPENS KONCERNBALANSRÄKNING

Investeringarna i fastigheter under 1970 uppgick till 31 milj. kr, bl a i den nya smedjan i Smedjebacken samt nybyggnader vid försäljningsföretagen i Holland, Västtyskland och Brasilien. Maskininvesteringarna belöpte sig till 44 milj. kr. Investeringarna har delvis finansierats med inteckningslån.

Den ökade försäljningen och produktionen har krävt en lagerökning och en kraftig höjning av kundfordringarna.

I övrigt hänvisas till separata noter till vissa poster i balansräkningen (sid. 16—17). Gruppens disponibla

vinstmedel enligt balansräkningen uppgår till 208,6 milj. kr.

MODERBOLAGETS VINST- OCH FÖRLUSTRÄKNING

Ökade utdelningar från dotterbolag och från det svenska Lamco-Syndikatet samt stegrade ränteintäkter redovisas i moderbolaget. Trots ökade omkostnader och skuldräntor visar moderbolaget en något högre vinst före skatter än föregående år. I rörelsekostnaderna ingår till året hänförliga pensionskostnader med 4,0 milj. kr.

MODERBOLAGETS BALANSRÄKNING

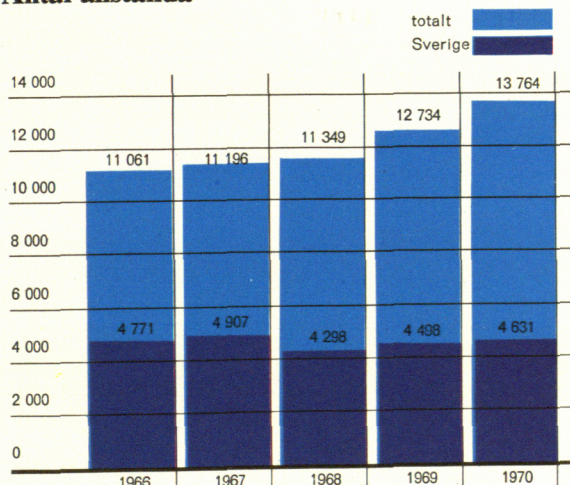
Kontors- och fabriksfastigheterna har under året ökat med 1,9 milj. kr, dels genom inköp av tomtmark i Nacka dels genom att bolaget till följd av fusionen med Svenska Diamantbergborrnings AB tillförts sistnämnda bolags fastighetsinnehav.

De växelskulder som tidigare redovisats under "Kortfristiga skulder" och som avsett varuinköp tillhörande Atlas Copco MCT:s verksamhetsområde återfinnes f o m 1970 i sistnämnda bolags balansräkning.

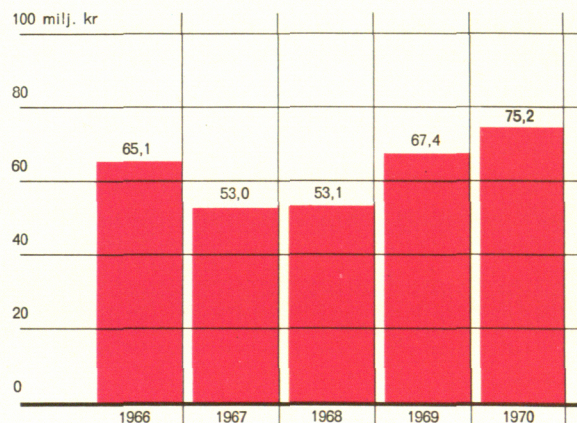
Ökade ansvarsförbindelser avser bl a garantier för de utländska dotterbolagens lokala upplåning. Enär den industriella verksamheten bedrivs av helägda dotterbolag finns bland moderbolagets anställda inga som är verksamma i tillverkningen. Antalet i moderbolaget anställda var under året i medeltal 593 mot 572 föregående år.

Till styrelse, verkställande direktör och andra företagsledare har under året utbetalats 1.815.386 kr och till övriga befattningshavare 29.045.047 kr.

Antal anställda



Investeringar



Vinstdisposition

Angående bolagets ställning och dess verksamhet i övrigt hänvisas till närslutna balansräkningar och vinst- och förlusträkningar.

Som av moderbolagets balansräkning framgår kvarstår vinstmedel från föregående år med kr	11.194.213
Härtill kommer årets vinst kr	<u>28.329.650</u>
	<u>Kronor 39.523.863</u>

Styrelsen och verkställande direktören föreslår att dessa vinstmedel disponeras på följande sätt:

till aktiekapitalet överföres 11.497.500 kr genom en fondemission å 459.900 aktier, vilket innebär att bolagets aktieägare erhåller 1 ny aktie på 10 gamla kr	11.497.500
till aktieägarna utdelas kr 5:— per aktie på såväl de nuvarande aktierna som de föreslagna fondaktierna kr	25.294.500
i ny räkning balanseras kr	<u>2.731.863</u>
	<u>Kronor 39.523.863</u>

Styrelsen och verkställande direktören föreslår vidare en nyemission å 459.900 aktier till en kurs av kr 100:— per aktie med företräde för bolagets aktieägare att teckna 1 ny aktie på 10 gamla.

Genom de föreslagna emissionerna kommer bolagets aktiekapital att höjas från 114.975.000 kr till 137.970.000 kr. Reservfonden tillföres 34.492.500 kr och uppgår därefter till 102.150.000 kr.

Nacka den 18 februari 1971

M. WALLEMBERG

K-A BELFRAGE

STURE EKEFALK

J. HELLNER

H. N. SPORBORG

MARC WALLEMBERG JR

STURE ÖDNER

/ ERIK JOHANSSON
Verkst. dir.

Världens längsta vägtunnel byggs f n i Schweiz genom St Gotthardmassivet. Tunneln som får en längd av drygt 16 km beräknas vara klar om sju år. På bilden ses två Promec-riggar som ingår i den utrustning Atlas Copco levererat till projektet. Mellan riggarna syns den södra tunnelöppningen.



Atlas Copco AB

Balansräkning per den 31 december 1970

TILLGÅNGAR	1970	1969
	kronor	
Anläggningstillgångar (se not 1)		
Kontors- och fabriksfastigheter	59.174.663	57.271.379
Avgår ackumulerade avskrivningar	19.837.428	18.471.751
	<u>39.337.235</u>	<u>38.799.628</u>
Bostadsfastigheter	2.782.713	3.293.989
Avgår ackumulerade avskrivningar	759.328	767.031
	<u>2.023.385</u>	<u>2.526.958</u>
Maskiner och inventarier	21.904.618	19.082.391
Avgår ackumulerade avskrivningar	17.540.126	14.691.389
	<u>4.364.492</u>	<u>4.391.002</u>
Anläggningar under uppförande	620.500	571.800
	<u>46.345.612</u>	<u>46.289.388</u>
 Aktier, andelar och långfristiga fordringar		
Aktier och andelar i dotterbolag	122.547.037	132.495.893
Aktier och andelar i andra bolag	15.181.847	14.662.846
Fordringar hos dotterbolag	34.263.439	50.365.848
Övriga långfristiga fordringar (se not 2)	58.074.157	61.188.480
	<u>230.066.480</u>	<u>258.713.067</u>
 Omsättningstillgångar		
Varulager	6.554.592	6.859.571
Kortfristiga fordringar hos dotterbolag (efter avdrag för skulder till dotterbolag kr 18.819.234 resp. kr 35.679.829)	16.407.305	9.943.504
Kundfordringar	25.931.620	20.782.953
Övriga fordringar	35.910.465	6.095.122
Accepterade växlar	29.442.198	31.545.864
Beräknad skattefordran	3.819.405	—
Kassa och banktillgodohavanden	83.619.023	26.128.709
	<u>201.684.608</u>	<u>101.355.723</u>
	1970	1969
Ställda panter (se not 4)	42.138.992	34.331.523
	<u>478.096.700</u>	<u>406.358.178</u>

SKULDER	1970	1969
Eget kapital	kronor	
Aktiekapital	114.975.000	114.975.000
Reservfond	67.657.500	67.657.500
	<u>182.632.500</u>	<u>182.632.500</u>
Vinstmedel		
Vinst enligt föregående balansräkning	34.189.213	29.484.543
Avgår utdelning	22.995.000	20.695.500
	<u>11.194.213</u>	<u>8.789.043</u>
Årets vinst	28.329.650	25.400.170
	<u>39.523.863</u>	<u>34.189.213</u>
	<u>222.156.363</u>	<u>216.821.713</u>
Delcreditereserv	<u>12.500.000</u>	<u>12.500.000</u>
Investeringsfond för rörelse	<u>23.784.677</u>	<u>23.784.677</u>
Långfristiga skulder		
4 ¾ % Obligationslån av år 1963	10.590.000	11.230.000
5 ½ % Förlagslån av år 1963	14.150.000	15.770.000
7 ½ % Förlagslån av år 1967	29.000.000	30.670.000
9 ½ % US\$ 20 milj. obligationslån av år 1970	100.097.550	—
Avsatt till pensioner (se not 3)	24.549.206	21.999.823
Inteckningslån	677.906	1.003.573
Reverslån	13.050.186	14.401.029
	<u>192.114.848</u>	<u>95.074.425</u>
Kortfristiga skulder		
Leverantörsskulder	3.169.179	4.979.435
Växelskulder	—	29.441.847
Skulder till övriga	15.392.601	15.597.187
Anställdas preliminärskatt	1.686.582	1.475.167
Nästkommande års låneamortering	7.292.450	3.710.000
Oguldna och beräknade skatter	—	2.973.727
	<u>27.540.812</u>	<u>58.177.363</u>
Ansvarsförbindelser (se not 4)	1970	1969
Garantiåtaganden	233.050.331	186.248.271
Diskonterade växlar	28.943.500	4.220.500
	<u>478.096.700</u>	<u>406.358.178</u>

Under hänvisning till revisionsberättelsen intygas, att förestående balansräkning överensstämmer med räkenskaperna.

EBBE RYBECK
aukt. revisor

BERTIL E. OLSSON
aukt. revisor

Atlas Copco AB

Vinst- och förlusträkning för år 1970

	1970	1969
Rörelseintäkter		
	kronor	
Provisioner, licenser och royalties från dotterbolag	81.272.804	74.623.794
Räntor från dotterbolag	1.640.254	782.377
Räntor till dotterbolag	— 2.108.214	— 3.240.935
Utdelning från dotterbolag	16.547.446	13.285.471
Övriga intäkter	945.088	1.245.513
	<u>98.297.378</u>	<u>86.696.220</u>
Kostnader för teknisk utveckling, försäljning, administration m m		
(varav förvaltningskostnader kr 15.702.080 resp. 14.519.212)	— 52.744.568	— 44.366.615
Kvarstår	<u>45.552.810</u>	<u>42.329.605</u>
Avskrivningar		
Byggnader och markanläggningar	1.376.076	1.586.554
Maskiner och inventarier	2.355.955	2.586.299
	<u>— 3.732.031</u>	<u>— 4.172.853</u>
Finansiella kostnader och intäkter		
Räntor till andra än dotterbolag	— 20.038.902	— 12.585.169
Räntor från andra än dotterbolag	+ 7.513.384	+ 3.651.765
Utdelning från andra än dotterbolag	+ 4.934.389	+ 4.476.822
	<u>— 7.591.129</u>	<u>— 4.456.582</u>
Vinst före skatter	34.229.650	33.700.170
Skatter	— 5.900.000	— 8.300.000
Nettovinst	<u>28.329.650</u>	<u>25.400.170</u>

Under hänvisning till revisionsberättelsen intygas, att förestående vinst- och förlusträkning överensstämmer med räkenskaperna.

EBBE RYBECK
aukt. revisor

BERTIL E. OLSSON
aukt. revisor

Aktier och andelar

Den 31 december 1970

Dotterbolag	Antal aktier/ andelar	Nominellt värde per aktie/andel	Bokfört värde kr
Atlas Copco MCT AB, Nacka	300.000 aktier	kr 100	30.000.000
Atlas Copco Svenska Försäljnings AB, Nacka	100.000 aktier	kr 100	10.000.000
AB Sicklahus, Nacka	2.000 aktier	kr 100	200.000
Atlas Copco Tools AB, Stockholm	100.000 aktier	kr 100	9.500.000
Atlas Copco ABEM AB, Stockholm	50 aktier	kr 100	5.000
Atlas Copco Airpower N.V., Antwerpen	59.500 aktier	utan parivärde	32.656.000
Atlas Copco Belgium S.A., Overijse	49.994 aktier	BFrs 1.000	3.000.138
Atlas Copco (Great Britain) Ltd., Hemel Hempstead	399.997 aktier	£1	4.000.000
Atlas Copco France S.A., Franconville	17.963 aktier	Frs 500	5.001.256
Atlas Copco Nederland N.V., Zwijndrecht	1.500 aktier	Hfl. 1.000	1.500.000
Atlas Copco Italia S.p.A., Milano	119.998 aktier	Lire 10.000	6.944.831
Atlas Copco A/S, Oslo	898 aktier	Nkr 10.000	2.000.000
Atlas Copco Notz A.G., Biel	2.000 aktier	SFRs 1.000	2.407.000
Nova Institute S.A., Lausanne	2.000 aktier	SFRs 1.000	2.401.000
Atlas Copco S.A.E., Madrid	98.500 aktier	Ptas 500	3.552.000
Atlas Copco Inc., Hackensack	1.400 aktier	utan parivärde	5.000.000
Atlas Copco Argentina S.A.C.I., Buenos Aires	7.500 aktier	Pesos 100	379.800
Delfos & Atlas Copco (Pty) Ltd., Benoni	650.640 aktier	R 0,5	3.000.000
Atlas Copco (India) Private Ltd., Bombay	1.936 aktier	Rs 1.000	1.000.000
Atlas Copco A/S, Köpenhamn	2.997 aktier	Dkr 1.000	1
Atlas Copco Greece Ltd., Aten	640 andelar	Drs 10.000	1
Soc. Atlas Copco de Portugal Lda., Lissabon	4.980 andelar	Esc. 1.000	1
Atlas Copco Industrial S.A., Madrid	95 aktier	Ptas 10.000	1
Atlas Copco Ticaret ve Sanayi T.A.S., Istanbul	1.140 aktier	T£ 500	1
Atlas Copco Deutschland G.m.b.H., Essen	3.710 andelar	DM 1.000	1
Atlas Copco G.m.b.H., Wien	6.990 andelar	ÖS 1.000	1
Atlas Copco Industrial Paulista S.A., Sao Paulo	16.299.988 aktier	NC 1	1
Atlas Copco Chilena S.A.C., Santiago de Chile	1.300.000 aktier	Esc. 1	1
Atlas Copco Colombiana Ltda., Bogotá	190 andelar	Pesos 100	1
Atlas Copco Maroc S.A., Casablanca	1.315 aktier	Dirh. 800	1
Atlas Copco (Philippines) Inc., Makati, Rizal	3.995 aktier	Pesos 100	1

Kronor 122.547.037

Andra bolag

Atlas Copco Finans AB, Stockholm	6.000 aktier	kr 100	406.370
The Swedish Lamco Syndicate, Trafik AB Grängesberg-Oxelösund & Co., Stockholm	6/28 av andelskapitalet		450.000
Monsun-Tison AB, Borås	33.600 aktier	kr 100	10.320.000
Terratest AB, Stockholm	20.000 aktier	kr 100	2.000.000
AB Stadsfastigheter, Stockholm	6 aktier	kr 1.000	6.000
Svensk Interkontinental Lufttrafik AB, Stockholm	7.050 aktier	kr 100	705.000
AB Byggnadsgaranti, Stockholm	40 aktier	kr 100	4.000
Tekniska Röntgencentralen AB, Stockholm	4 aktier	kr 500	1
AB Sukab, Stockholm	1 aktie	kr 100	1
S.A. Métallurgique d'Espérance-Longdoz, Liège	1.135 aktier	utan parivärde	203.000
ADELA Investment Company S.A., Luxemburg	1.040 aktier	US\$ 100	513.000
SIFIDA Investment Company S.A., Luxemburg	20 aktier	US\$ 5.000	519.000
La Maison de Suède, Paris	40 aktier	Frs 100	5.475
Casa de Suecia S.A., Madrid	90 aktier	Ptas 5.000	50.000

Kronor 15.181.847

Atlas Copco-gruppen

Balansräkning per den 31 december 1970

TILLGÅNGAR	1970	1969
Anläggningstillgångar (se not 5)	1.000 kr	
Fastigheter	235.036	211.023
Maskiner, inventarier och rättigheter	87.517	72.288
Aktier och obligationer m m	16.443	15.888
Övriga investeringar	64.561	67.932
Omsättningstillgångar	403.557	367.131
Varulager och pågående arbeten (se not 6)	625.144	428.060
Kundfordringar och övriga fordringar	489.353	380.009
Accepterade växlar	73.045	88.184
Kassa och banktillgodohavanden	126.006	67.282
	1.313.548	963.535
	1.717.105	1.330.666
SKULDER		
Eget kapital		
Aktiekapital	114.975	114.975
Bundna vinstmedel (se not 7)	219.807	189.017
Disponibla vinstmedel	121.999	116.319
Årsvinst	86.643	67.181
	543.424	487.492
Delcreditereserv	31.500	31.500
Investeringsfonder (se not 8)	30.891	31.183
Minoritetsintressen	17.552	17.075
Långfristiga skulder		
Obligations- och förlagslån (se not 9)	153.838	60.036
Intecknings- och reverslån (se not 9)	163.584	131.368
Avsatt till pensioner (se not 10)	60.437	52.772
	377.859	244.176
Kortfristiga skulder		
Leverantörsskulder m m	242.141	182.369
Växelskulder	207.776	159.462
Förskott från kunder	5.090	5.175
Nästkommande års låneamortering	17.716	7.038
Skatteskulder	63.290	47.639
Bankskulder	179.866	117.557
	715.879	519.240
Ställda panter (se not 11)	143.226	113.093
Ansvarsförbindelser		
Diskonterade växlar	95.819	63.140
Övriga ansvarsförbindelser	38.716	36.014
	1.717.105	1.330.666

Företedd vid revisionen 22 mars 1971

EBBE RYBECK
aukt. revisor

BERTIL E. OLSSON
aukt. revisor

Atlas Copco-gruppen

Vinst- och förlusträkning för år 1970

	1970	1969
	1.000 kr	
Fakturering	1.541.698	1.280.048
Sålda varors kostnad samt kostnader för teknisk utveckling, försäljning, administration m m	— 1.309.391	— 1.104.785
Rörelsevinst	<u>232.307</u>	<u>175.263</u>
Avskrivningar		
Byggnader och markanläggningar	7.159	7.297
Maskiner, inventarier och rättigheter	28.758	23.351
	<u>— 35.917</u>	<u>— 30.648</u>
Finansiella kostnader och intäkter		
Räntor till andra än dotterbolag	— 52.291	— 32.759
Räntor från andra än dotterbolag	+ 11.637	+ 8.154
Utdelning från andra än dotterbolag	+ 4.934	+ 4.481
	<u>— 35.720</u>	<u>— 20.124</u>
Kvarstår	<u>160.670</u>	<u>124.491</u>
Övriga intäkter och kostnader		
Vinst vid försäljning av fastigheter	—	+ 2.829
Extra avskrivning å anläggningstillgångar	—	— 4.566
Vinst före avsättningar och skatter	<u>160.670</u>	<u>122.754</u>
Avsättningar		
Varulagerreserv	— 3.243	— 3.253
Vinst före skatter	157.427	119.501
Skatter	— 70.784	— 52.320
Nettovinst	<u>86.643</u>	<u>67.181</u>

Företedd vid revisionen 22 mars 1971

EBBE RYBECK
aukt. revisor

BERTIL E. OLSSON
aukt. revisor

Kommentarer till boksluten

Atlas Copco AB

Not 1

Anläggningstillgångar

	Kontors- och fabriks- fastigheter		Bostads- fastigheter	
	1970	1969	1970	1969
	milj. kr			
Bokfört värde	39,3	38,8	2,0	2,5
Taxeringsvärde	66,0	53,7	1,9	2,1
Brandförsäkringsvärde	107,3	84,2	4,9	4,9

	Maskiner och inventarier	
	1970	1969
	milj. kr	
Bokfört värde	4,4	4,4
Brandförsäkringsvärde	19,3	17,6

Not 2

Övriga långfristiga fordringar

Spärrkonto hos Riksbanken har inkluderats under denna rubrik med 10,9 milj. kr för både 1970 och 1969.

Not 3

Långfristiga skulder. Avsatt till pensioner

Bolagets totala pensionsåtagande uppgår till 24,5 milj. kr, varav för PRI-pensioner 18,2 milj. kr.

Not 4

Ställda panter och Ansvarsförbindelser

I det redovisade beloppet för ställda panter ingår intecknade fastigheter med 25,4 milj. kr (1969:21,1) och företagsinteckningar med 8,4 milj. kr. Utöver redovisade ansvarsförbindelser deltar Atlas Copco AB som bolagsman i The Swedish Lamco Syndicate, Trafik AB Grängesberg-Oxelösund & Co. i av Syndikatet utställda garantier på 15 milj. US\$ samt 28 milj. SFrs. Atlas Copco AB:s andel härav är enligt handelsbolagsavtalet 3 milj. US\$ och 6 milj. SFrs.

Atlas Copco-gruppen

Principer för omräkning av utländska dotterbolags bokslut

Tillgångar, skulder och resultatkonton i de utländska bolag som inkluderats i gruppens balans- och vinst- och förlusträkningar har omräknats till svenska kronor som följer:

Fastigheter (mark och byggnader) till den kurs som gällde vid anskaffningstillfället.

Övriga konton efter på balansdagen gällande kurs.

Not 5

Anläggningstillgångar

	Fastigheter		Maskiner och inventarier	
	1970	1969	1970	1969
	milj. kr			
Anskaffningsvärde	295,8	265,0	243,2	210,3
Ackumulerade avskrivningar	60,8	54,0	155,7	138,0
Bokfört värde	235,0	211,0	87,5	72,3

Not 6

Varulager och pågående arbeten

Lagren har värderats till det lägsta av anskaffnings- eller återanskaffningsvärdet, i allmänhet enligt principerna "first in — first out". Det bokförda värdet av varulagren i de skandinaviska bolagen understiger med 116 milj. kr motsvarande anskaffningsvärde, reducerat med nedskrivningar för inkurans.

Not 7

Bundna vinstmedel

Utöver gruppens lagbundna reserver enligt de enskilda bolagens bokslut (i Sverige reserv- och skuldregleringsfonderna) redovisas under denna rubrik de vinstmedel, som överförts till dotterbolagens aktiekapital.

Not 8

Investeringsfonder

Avsättningar till och utnyttjande av dessa fonder förekommer huvudsakligen i Sverige och står under statlig tillsyn. Avsättningarna godkännes som avdrag från beskattningsbar vinst, samtidigt som 46 % av avsatt belopp skall insättas på spärrat konto hos Sveriges Riksbank.

Not 9

Långfristiga skulder, lån

	1970	1969
ATLAS COPCO AB	milj. kr	
9½ % US\$ 20 milj. obligationslån av år 1970	100,1	—
4¾ % obligationslån av år 1963	10,6	11,2
5½ % förlagslån av år 1963	14,2	15,8
7½ % förlagslån av år 1967	29,0	30,7
Övriga	13,7	15,4
GRUPPBOLAG		
Atlas Copco MCT AB	27,8	17,1
Atlas Copco Airpower N.V.	43,1	40,5
Atlas Copco Tools AB	4,4	3,9
Andra bolag	74,5	56,8
	<u>317,4</u>	<u>191,4</u>

Not 10

Avsatt till pensioner

Avser i huvudsak svenska bolag och motsvarar försäkringstekniskt uträknade belopp för pensionsåtaganden enligt avtalsenlig tilläggsplan utöver den statliga allmänna tilläggs pensioneringen.

Not 11

Ställda panter

Se not 4. Inteknade fastigheter utgör 91,3 milj. kr (1969:65,0). Företagsinteckningarna utgör 8,4 milj. kr.

Revisionsberättelse

I egenskap av revisorer i Atlas Copco Aktiebolag får vi avgiva följande revisionsberättelse för år 1970.

Vi har granskat årsredovisningen, tagit del av räkenskaper, protokoll och andra handlingar, som lämnar upplysning om bolagets ekonomi och förvaltning, samt vidtagit de övriga granskningsåtgärder, vi ansett erforderliga.

Räkenskaperna har genom stickprov siffergranskats av Bohlins Revisionsbyrå Aktiebolag.

Aktiebolagslagens föreskrifter angående redovisning av aktieinnehav och koncernförhållanden har fullgjorts.

Under revisionen har icke framkommit anledning till anmärkning beträffande redovisningshandlingarna, bokföringen, inventeringen av tillgångarna eller förvaltningen i övrigt.

Styrelsen och verkställande direktören föreslår, att årets vinst, 28.329.650 kronor, jämte från föregående år kvarstående vinstmedel, 11.194.213 kronor, tillhopa 39.523.863 kronor, disponeras sålunda:

Till aktiekapitalet överföres	11.497.500
Till aktieägarna utdelas	25.294.500
Såsom disponibla vinstmedel kvarstår	2.731.863
Kronor	<u>39.523.863</u>

Härjämte föreslår styrelsen och verkställande direktören, att aktieägarna erhåller rätt att teckna 459.900 nya aktier till en kurs av 100 kronor per aktie, varigenom aktiekapitalet ökas med 11.497.500 kronor och reservfonden tillföres 34.492.500 kronor.

Dessa förslag strider icke mot aktiebolagslagens bestämmelser angående fondavsättning eller mot god affärssed.

Vi tillstyrker,

- att den i årsredovisningen intagna, av oss påtecknade balansräkningen per 31/12 1970 fastställs,
- att vinsten disponeras i enlighet med ovannämnda förslag samt
- att styrelsens ledamöter och verkställande direktören beviljas ansvarsfrihet för den tid, årsredovisningen omfattar.

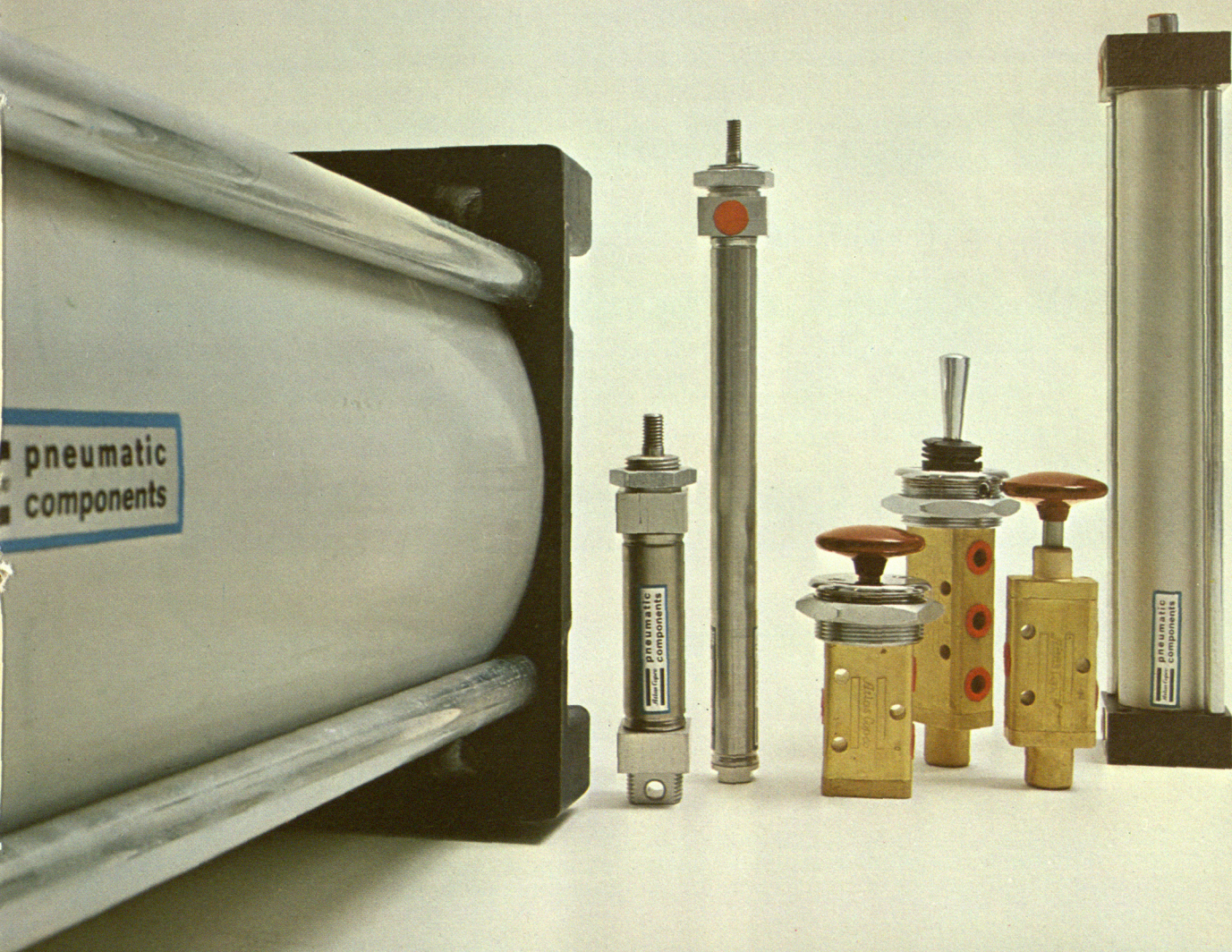
Nacka den 22 mars 1971

EBBE RYBECK
aukt. revisor

BERTIL E. OLSSON
aukt. revisor

Pneumatiska komponenter, i huvudsak bestående av tryckluftcylindrar och ventiler, öppnar stora möjligheter att mekanisera och automatisera arbetsförlopp; från enkla handgrepp till komplicerade arbetsoperationer.

Atlas Copco kan erbjuda såväl de ingående komponenterna som kompletta systemlösningar.



Mellan Gränna och Ödeshög byggs för närvarande en ny motorvägsdel av E4. För den ca 25 km långa vägen måste 1,2 miljoner m³ berg avlägsnas, till stor del i oländig terräng. För borrhningen används bl a det nya borrhagregatet ROC 302.



Atlas Copco MCT AB

FÖRSÄLJNING OCH LEVERANSER

Efterfrågan på *tunga bergbormaskiner* och *riggar* har fortsatt sin tidigare rapporterade ökning medan *lätta bergbormaskiner* fortfarande bibehållits på en hög nivå. Den alltmer markanta inriktningen på ökad mekanisering torde framdeles ytterligare förstärka den nuvarande omställningen från *lätta till tunga utrustningar* inom *gruvhanteringen*. Försäljningen av *lastmaskiner* har varit god trots tidvis mycket pressade leveransförhållanden. De spårfria lastmaskinerna har åter varit föremål för en starkare efterfrågan än de spårbundna. Den i början av 1970 ansträngda leveranssituationen för *entreprenadverktyg* har under året lättat, delvis på grund av en viss avmattning i försäljningen. Även för 1970 har *borrstålsprodukterna* från Sandvikens Jernverk rönt en livlig efterfrågan. EFTA- och EEC-länderna svarade för ca 40 % av försäljningen av bolagets produkter; en stor ökning av orderingen noterades på EEC-marknaden. Bland övriga expanderande marknader märkes gruvländerna Kanada och Australien.

TILLVERKNING OCH SYSSELSÄTTNING

Hög efterfrågan på MCT:s produkter har medfört att tillverkningskapaciteten nära nog helt utnyttjats. Leveransläget har under senare delen av året något förbättrats. Ökningstakten i leveranserna begränsas av svårigheten att finna kvalificerad arbetskraft samt av den höga personalomsättningen, särskilt vid de svenska verkstäderna. Investeringarna inom MCT har varit högre än under tidigare år. Anläggningen i Smedjebacken har färdigställts och överflyttning från smedjan vid Sicklaverken pågår. Tillverkningen vid MCT:s tyska dotterbolag i Bremen har under året påbörjats. Craelius Diabor S.A. har flyttat in i nya anläggningar i Carros, Frankrike, med en modernt utrustad verkstad med ökad produktionskapacitet.

TEKNISK UTVECKLING

Produktutvecklingen har koncentrerats på nya gruvbrytnings- och tunneldrivningsaggregat. Stor vikt har lagts vid lösning av de allt mer

påträngande miljöfrågorna. Ett konsekvent drivet forskningsarbete inom områdena buller- och vibrationsdämpning samt dammbekämpning har utförts. Som exempel på under året utvecklade nya miljövänliga produkter kan nämnas ljud- och vibrationsdämpade tryckluftspett samt en sänkbormmaskin som går ner i borrhålet, varigenom det mekaniska och avloppsbullret avsevärt reduceras.

RESULTAT

Nettovinsten har efter skatt förblivit i stort sett oförändrad trots den ökade faktureringen. Detta beror framför allt på kostnadshöjningar i produktionen orsakade av stegrade lönekostnader samt fördyrat råmaterial, vilka inte helt har kunnat kompenseras genom rationaliseringar och höjda kundpriser.

Atlas Copco MCT AB*

Balansräkning per den 31 december 1970

TILLGANGAR	1970	1969
Anläggningstillgångar	1.000 kr	
Fastigheter	26.784	10.879
Maskiner, inventarier och rättigheter	20.091	25.037
Övriga investeringar	887	873
	<u>47.762</u>	<u>36.789</u>
Omsättningstillgångar		
Varulager och pågående arbeten	126.013	68.890
Fordringar hos koncernbolag	26.499	24.993
Kundfordringar och övriga fordringar	18.955	19.113
Accepterade växlar	185	222
Kassa och banktillgodohavanden	6.309	6.518
	<u>177.961</u>	<u>119.736</u>
	<u>225.723</u>	<u>156.525</u>
SKULDER		
Eget kapital		
Aktiekapital	30.000	30.000
Bundna vinstmedel	5.037	3.352
Disponibla vinstmedel	8.901	7.215
Årsvinst	9.196	6.404
	<u>53.134</u>	<u>46.971</u>
Investeringsfonder	1.530	1.530
Långfristiga skulder		
Intecknings- och reverslån	27.763	17.055
Avsatt till pensioner	21.614	19.289
	<u>49.377</u>	<u>36.344</u>
Kortfristiga skulder		
Leverantörsskulder m m	109.590	47.247
Skulder till koncernbolag	3.336	16.921
Skatteskulder	8.756	7.512
	<u>121.682</u>	<u>71.680</u>
Ställda panter	23.636	23.735
Ansvarsförbindelser		
Diskonterade växlar	3.091	4.024
Övriga ansvarsförbindelser	2.703	1.700
	<u>225.723</u>	<u>156.525</u>

*) Inkl. dotterbolagen Atlas Copco (Manufacturing) Ltd., Hemel Hempstead, Atlas Copco Maschinen AG, Thun, Atlas Copco MCT GmbH, Bremen samt Craelius Diabor AB, Sundbyberg med dotterbolag.

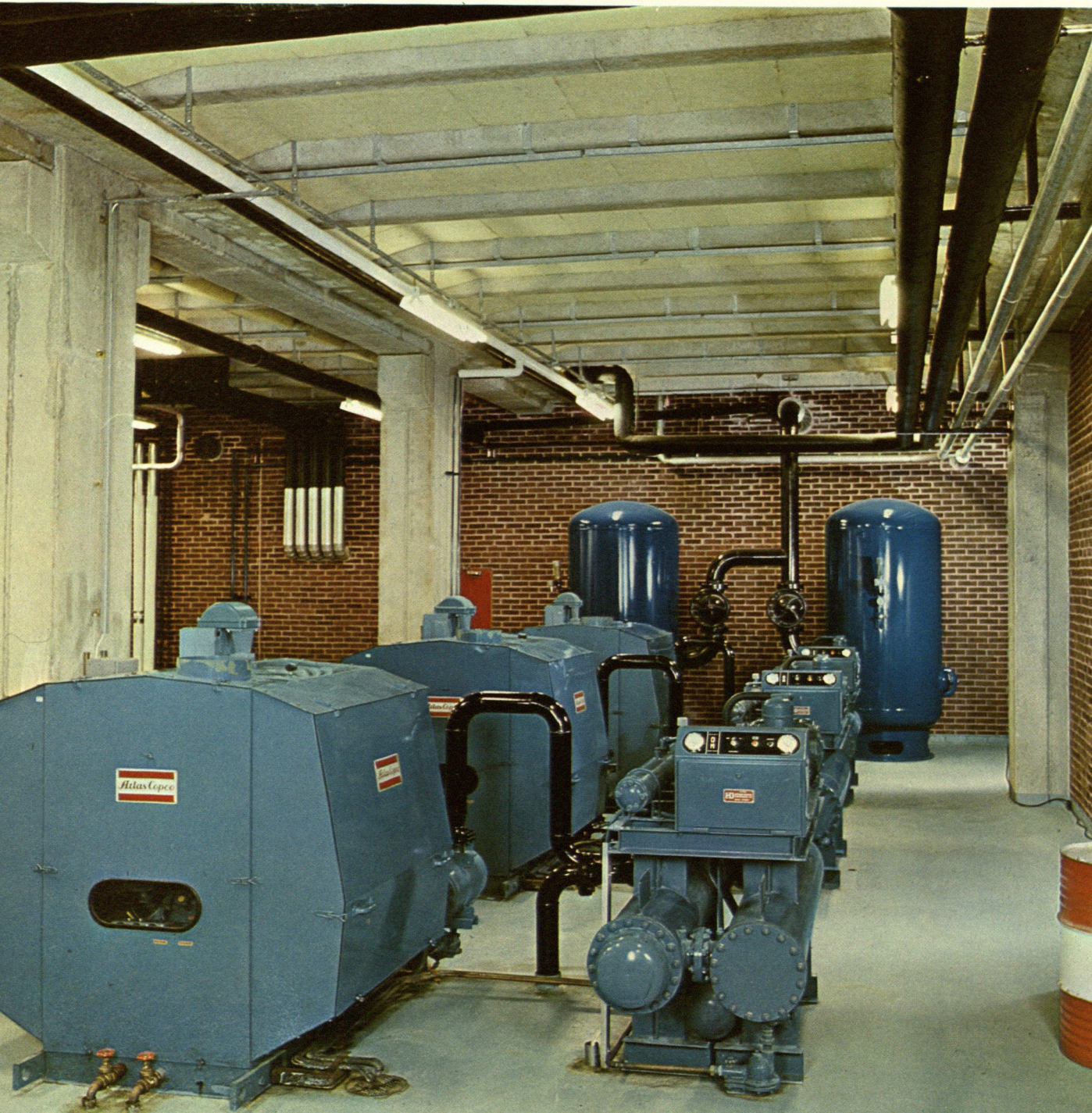
Atlas Copco MCT AB*

Vinst- och förlusträkning för år 1970

	1970	1969
	1.000 kr	
Fakturering	477.907	417.311
Sålda varors kostnad samt kostnader för teknisk utveckling, försäljning, administration m m	— 451.028	— 395.883
Rörelsevinst	<u>26.879</u>	<u>21.428</u>
Avskrivningar		
Byggnader	673	354
Maskiner och inventarier	8.123	6.795
	<u>— 8.796</u>	<u>— 7.149</u>
Finansiella kostnader och intäkter		
Räntor till andra än koncernbolag	— 2.914	— 1.825
Räntor från andra än koncernbolag	+ 302	+ 198
Räntor till koncernbolag	— 1.531	— 2.095
Räntor från koncernbolag	+ 3.577	+ 4.227
	<u>— 566</u>	<u>+ 505</u>
Vinst före avsättningar och skatter	17.517	14.784
Skatter	— 8.321	— 8.380
Nettovinst	<u>9.196</u>	<u>6.404</u>

*) Inkl. dotterbolagen Atlas Copco (Manufacturing) Ltd., Hemel Hempstead, Atlas Copco Maschinen AG, Thun, Atlas Copco MCT GmbH, Bremen samt Craelius Diabor AB, Sundbyberg med dotterbolag.

Atlas Copco ZR-kompressor användes framför allt inom industri som fordrar helt oljefri tryckluft. Vid Pripps nya bryggerier i Bromma används tre ZR 4-kompressorer, bl a för att betjäna den omfattande automatiken.



Atlas Copco Airpower N.V.

FÖRSÄLJNING OCH LEVERANSER

Ett resultat av den förmånliga konjunktur som rått inom den utländska industrisektorn har varit en fortsatt hög efterfrågan på *stationära kompressorer* av samtliga storlekar. Trots väsentligt utökade produktionsresurser vid huvudfabriken i Antwerpen har behoven för vissa typer ej kunnat tillfredsställas, vilket medfört en väsentlig orderstock vid årets slut. En alltmer markerad åtstramning av entreprenadverksamheten i världen har noterats under året vilket haft en dämpande inverkan på efterfrågan på de *transportabla kompressorerna* och medfört en något förminskad orderstock.

Under året har ett avtal träffats med Linde AG, Tyskland, för försäljning av gaskompressorer i England, Belgien, Holland, Frankrike och Sverige.

TILLVERKNING OCH SYSSELSÄTTNING

Tillverkningskapaciteten vid Arpic-verken i Antwerpen utnyttjades till fullo under sista kvartalet av året, och produktionen ligger nu i takt med efterfrågan. Sysselsättningen har varit hög, men försenade leveranser från underleverantörer har orsakat en ojämn produktionsnivå.

Under året övertog Airpower moderbolagets aktieinnehav i EMAC, Turin, som tillverkar småkompressorer främst för den italienska marknaden och där huvudsakligen för bilindustrin.

Vid det nystartade dotterbolaget Atlas Copco Makinalari Imalat, Turkiet, påbörjades vid årets slut en mindre produktion av små stationära kolvkompressorer, transportabla kompressorer och tryckluftspett.

TEKNISK UTVECKLING

Airpowers nya laboratorium är sedan halvårsskiftet i fullt arbete för produktutveckling. Den tidigare introducerade serien av oljefria, stationära skruvkompressorer har utökats med en kompletterande serie för lägre tryck. För att tillgodose behovet av transportabla kompressorer för sänkborraggregat har en ny version av de transportabla skruvkompressorerna framtagits.

Kravet på ljuddämpning av kompressorer ökar

på många marknader, och därför har ljuddämpande anordningar utvecklats för vissa stationära typer. En del transportabla kompressorer är sedan länge ljuddämpade, men eftersom normerna för acceptabel ljudnivå varierar avsevärt i olika länder, har en speciell serie av kompressorer framtagits, som tillsammans med företagets tidigare ljuddämpade maskiner avser att täcka marknadens behov.

RESULTAT

Bolagets fakturering under 1970 översteg med 54 % föregående års nivå. Rörelsevinsten har förbättrats i direkt proportion till faktureringen, medan resultatet före dispositioner och skatter sett i relation till omsättningen försvagats något till följd av stegrade räntekostnader.

Atlas Copco Airpower N.V.

Balansräkning per den 31 december 1970

TILLGANGAR	1970	1969
Anläggningstillgångar	1.000 kr	
Fastigheter	35.225	34.135
Maskiner och inventarier	17.722	11.502
Aktier i dotterbolag	4.668	1.898
Aktier i andra bolag	52	52
	57.667	47.587
 Omsättningstillgångar		
Varulager och pågående arbeten	74.148	53.033
Fordringar hos koncernbolag	101.869	66.605
Kundfordringar och övriga fordringar	36.770	18.811
Accepterade växlar	16.495	16.870
Kassa och banktillgodohavanden	484	921
	229.766	156.240
	287.433	203.827
 SKULDER		
Eget kapital		
Aktiekapital	62.400	49.920
Bundna vinstmedel	3.952	4.992
Disponibla vinstmedel	388	3.251
Årsvinst	23.590	16.065
	90.330	74.228
 Långfristiga skulder		
Reverslån	43.086	40.560
Andra långfristiga skulder	419	—
	43.505	40.560
 Kortfristiga skulder		
Leverantörsskulder	43.922	34.643
Växelskulder	81.531	38.403
Skulder till koncernbolag	3.924	8.204
Skatteskulder	24.221	7.789
	153.598	89.039
 Ansvarsförbindelser	1970	1969
Diskonterade växlar	309	1.653
Övriga ansvarsförbindelser	3.484	5.202
	287.433	203.827

Atlas Copco Airpower N.V.

Vinst- och förlusträkning för år 1970

	1970	1969
	1.000 kr	
Fakturering	276.024	178.704
Sålda varors kostnad samt kostnader för teknisk utveckling, försäljning, administration m m	— 221.776	— 143.447
Rörelsevinst	<u>54.248</u>	<u>35.257</u>
Avskrivningar		
Byggnader	1.919	1.769
Maskiner och inventarier	6.427	4.468
	<u>— 8.346</u>	<u>— 6.237</u>
Finansiella kostnader och intäkter		
Räntor till andra än koncernbolag	— 7.465	— 2.795
Räntor från andra än koncernbolag	+ 774	+ 999
Räntor från koncernbolag	+ 811	+ 534
	<u>— 5.880</u>	<u>— 1.262</u>
Kvarstår	40.022	27.758
Övriga intäkter och kostnader		
Extra avskrivning å anläggningstillgångar	—	— 3.904
Vinst före skatter	40.022	23.854
Skatter	— 16.432	— 7.789
Nettovinst	<u>23.590</u>	<u>16.065</u>

Försäljningsprogrammet för Atlas Copco Tools omfattar tryckluftdrivna verktyg för en mängd olika användningsområden inom industrin: handverktyg för bearbetningsoperationer, monteringsverktyg, ytbearbetningsutrustningar, luftmotorer, lyftblock, pneumatiska komponenter etc.



Atlas Copco Tools AB

FÖRSÄLJNING OCH LEVERANSER

1970 karakteriserades av fortsatt hög efterfrågan. Trots ökade tillverkningsresurser kunde efterfrågan ej helt tillgodoses, utan en ytterligare ökning av orderstocken kunde noteras.

Konjunkturen inom industrisektorn i världen har, med få undantag, varit förmånlig, vilket visat sig i en fortsatt god efterfrågan på *verktyg*. De insatser i försäljningsfrämjande syfte som tidigare igångsatts på ett flertal större utländska marknader har under året burit frukt. Leveransläget har tidvis varit mindre tillfredsställande, vilket haft negativa följder för försäljningen.

Liknande leveranssituation noterades för ett flertal *tryckluftkomponenter*, vars försäljning starkt ökade i samband med introduktion på nya marknader.

Försäljningen av *ytbehandlingsutrustningar* har utvecklats gynnsamt i ett flertal industriländer, men man har också, i synnerhet under hösten, noterat att inköp av större anläggningar uppskjutits. Nya produkter, som introducerades under året, såsom automatiska borrar- och gängenheter, nya serier av skruvdragare och mejselhammare, etc. har rönt positivt mottagande.

TILLVERKNING OCH SYSSELSÄTTNING

Produktionen har under året varit hög vid företagets verkstäder. Tillverkningskapaciteten för roterande tryckluftverktyg har ej varit tillfredsställande. Svårigheterna att erhålla yrkeskunnig arbetskraft i Stockholmsområdet har varit begränsande. För att åstadkomma en ökad produktion igångsatte Injectorverken under året en verkstadsavdelning i Tierp, vilken vid årets slut sysselsatte 26 man.

TEKNISK UTVECKLING

Utvecklingen av industriutrustningar styrs idag av krav på såväl ökade prestanda som på en förbättrad arbetsmiljö. För att möta sådana krav har ett ljuddämpningslaboratorium byggts i Hammarby.

Under året introducerades ett nytt mejsel-

hammarsortiment och en serie små verktyg för huvudsakligen monteringsarbeten. Inom ytbehandlingssektorn har utrustningar för elektrostatisk pulverbeläggning och aggregat för bortforsling av blästermedel efter blästringoperationer utvecklats.

RESULTAT

Faktureringen under 1970 översteg med ca 28 % föregående års nivå. Resultatet före dispositioner och skatter har stigit med endast ca 8 % till följd av ökade omkostnader för försäljning och administration, delvis av tillfällig natur.

Atlas Copco Tools AB*

Balansräkning per den 31 december 1970

TILLGÅNGAR	1970	1969
Anläggningstillgångar	1.000 kr	
Fastigheter	12.928	12.369
Maskiner och inventarier	6.224	4.938
Övriga investeringar	2.002	2.017
	21.154	19.324
Omsättningstillgångar		
Varulager och pågående arbeten	33.705	22.550
Fordringar hos koncernbolag	2.057	2.857
Kundfordringar och övriga fordringar	3.240	3.207
Kassa och banktillgodohavanden	976	625
	39.978	29.239
	61.132	48.563
 SKULDER		
Eget kapital		
Aktiekapital	10.000	10.000
Bundna vinstmedel	1.493	1.422
Disponibla vinstmedel	3.859	3.684
Arsvinst	1.513	846
	16.865	15.952
Investeringsfonder	4.441	4.472
Långfristiga skulder		
Intecknings- och reverslån	4.436	3.943
Avsatt till pensioner	4.585	3.644
	9.021	7.587
Kortfristiga skulder		
Leverantörsskulder m m	19.635	13.480
Skulder till koncernbolag	6.973	3.808
Skatteskulder	1.077	428
Bankskulder	3.120	2.836
	30.805	20.552
	61.132	48.563
	1970	1969
Ställda panter	785	1.235
Ansvarsförbindelser	613	559
	61.132	48.563

*) Inklusiv dotterbolagen OY Atlas Copco AB, Helsingfors och Maskinfabriken Pluto A/S, Søby.

Atlas Copco Tools AB*

Vinst- och förlusträkning för år 1970

	1970	1969
	1.000 kr	
Fakturering	106.256	83.187
Sålda varors kostnad samt kostnader för teknisk utveckling, försäljning, administration m m	— 97.986	— 75.820
Rörelsevinst	<u>8.270</u>	<u>7.367</u>
Avskrivningar		
Byggnader	631	602
Maskiner och inventarier	2.729	2.202
	<u>— 3.360</u>	<u>— 2.804</u>
Finansiella kostnader och intäkter		
Räntor till andra än koncernbolag	— 652	— 576
Räntor från andra än koncernbolag	+ 38	+ 21
Räntor från koncernbolag	+ 207	+ 154
	<u>— 407</u>	<u>— 401</u>
Vinst före avsättningar och skatter	4.503	4.162
Avsättningar		
Varulagerreserv	— 1.091	— 2.300
Vinst före skatter	3.412	1.862
Skatter	— 1.899	— 1.016
Nettovinst	<u>1.513</u>	<u>846</u>

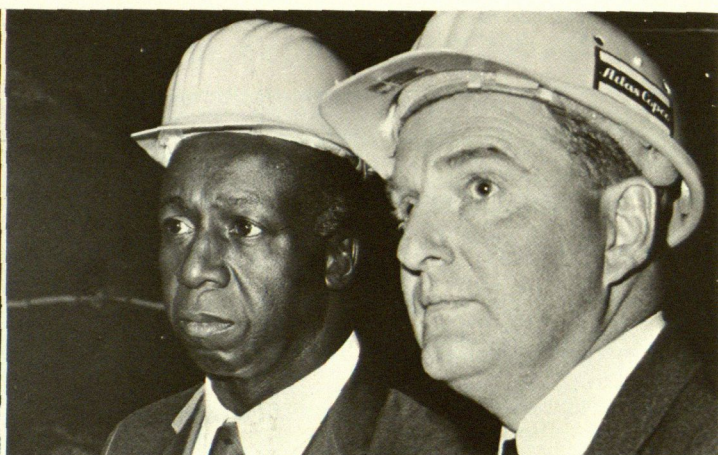
*) Inklusive dotterbolagen OY Atlas Copco AB, Helsingfors och Maskinfabriken Pluto A/S, Sæby.

*En installation med ER-kompressorer vid ett större
entreprenadprojekt. En sådan "permanent"
central anordnas ofta då tryckluftbehovet är stort
under hela eller större delen av dygnet.*



Inom varvsindustrin har tryckluften en given plats. Även i det färdiga fartyget installeras vanligen ett permanent tryckluftsnät för underhållsarbeten till sjöss. På bilden en planslipmaskin i arbete vid det finska Wärtsilävarvet.





Styrelsens v. ordförande, envoyé K-A Belfrage, i glatt samspråk med prins Albert av Belgien och prins Bertil i samband med invigningen av de nya fabriksanläggningarna vid Atlas Copco Airpower i Belgien.

Amerikanske ambassadören Jerome H. Holland gjorde i juni ett besök vid moderbolaget. Här tillsammans med Atlas Copcos tekniske direktör Jan Holdo.

I samband med bolagsstämman den 16 april 1970 avgick envoyé K-A Belfrage som VD för Atlas Copco. Han efterträddes av direktör Erik Johnsson, sedan 1959 v. VD i bolaget.





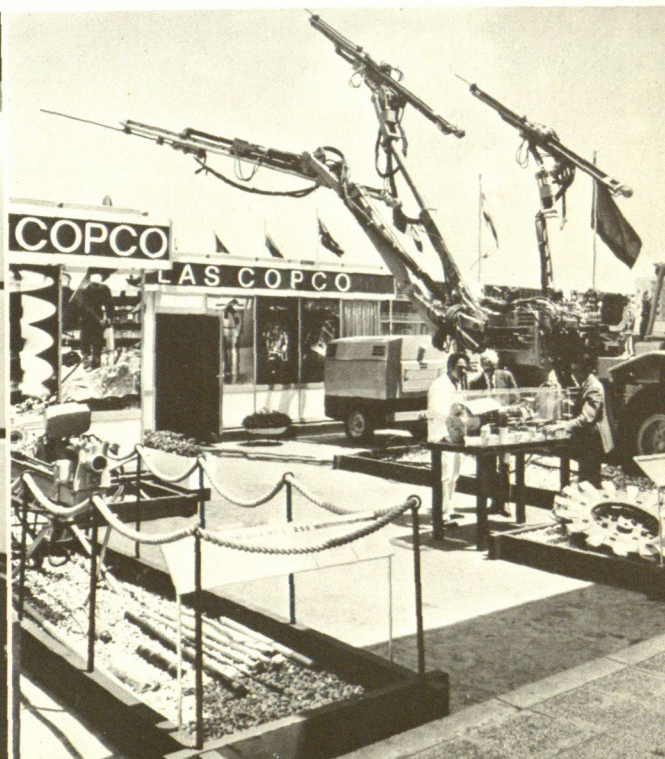
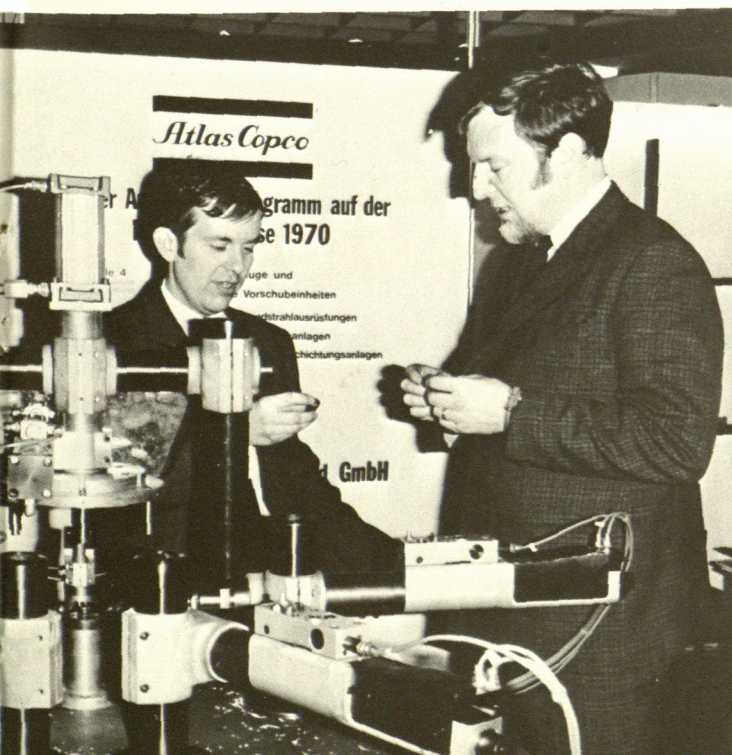
Ett av de största evenemangen på hemmaplan under 1970 var International Rock Drilling Day, som Sandvikens Jernverk arrangerade tillsammans med Atlas Copco. På bilden några av konferensdeltagarna i Atlas Copcos provgruva.

På den årligen återkommande Hannovermässan visades Atlas Copcos pneumatiska komponenter. De 600.000 besökarna kunde bl a se de nya automatiska borrar- och gängenheterna i arbete.



Produktionen vid Bremenverken — en av företagets nya utländska tillverkningsenheter — startade under 1970 och omfattar i första hand larvbandsburna borraragregat.

VI International Mining Congress hölls under året i Madrid. På den samtidigt arrangerade expon visade Atlas Copco sina avancerade utrustningar för tunneldrivning: borraragregatet BOOMER 131 samt fullortsborrningsmaskinen FULLFACER.



*Atlas Copcos fullortsborrningsmaskiner för
kontinuerlig drivning av tunnlar utan sprängning
tar ut berget med roterande fräsenheter enligt
den s k underskärningsmetoden.*

*Vid drivning av en tunnel med cirkelformigt
tvärsnitt lämnar dessa maskiner frässpår
i ett geometriskt mönster, typiskt för metoden.*

Atlas Copco

