

Atlas Copco

**ATLAS COPCO AB
ÅRSREDOVISNING
FÖR 1965**



Mer än 7,5 miljoner kubikmeter berg och lera bildar Europas största stenfyllnadsdamm vid Kaunertal kraftverk i de österrikiska alperna. För de omfattande bergbrytningsarbetena användes till största delen tryckluftutrustningar från Atlas Copco, däribland ett 50-tal kompressorer.

Omslagsbilden: Tryckluft har en viktig uppgift vid rationalisering av arbetet inom varusindustrin och på fartyg. Med hjälp av högtrycksutrustning bottenmålades denna 20.000-tonnare av två man vid Kristiansands Mek. Verksted A/S på 8 timmar.

ORDINARIE BOLAGSSTÄMMA hålles å Stockholms Enskilda Banks huvudkontor, Stockholm, fredagen den 15 april 1966 kl. 9.15 f.m. För vinnande av rätt till deltagande i förhandlingarna skall aktieägare icke blott vara införd i aktieboken utan även hos styrelsen senast å tredje dagen före stämman, sön- och helgdagar oräknade, före kl. 16.00 anmäla sig till dylikt deltagande. Den utdelning som kan komma att beslutas av bolagsstämman tillhandahålles hos Stockholms Enskilda Bank i Stockholm mot kupong nr 29.

Förvaltnings- berättelse

STYRELSEN OCH VERKSTÄLLANDE DIREKTÖREN
FÖR ATLAS COPCO AB FÅR HÄRMED
AVGIVA BERÄTTELSE ÖVER BOLAGETS
VERKSAMHET UNDER ÅR 1965

Försäljning och leveranser

Inför 1965 räknades allmänt med en viss dämpning av konjunkturen åtminstone för senare delen av året. Högkonjunkturen har emellertid förblivit obruten med undantag endast för ett fåtal marknader. Detta har för koncernen inneburit fortsatt ökad verksamhet, och såväl moderbolagets som koncernens omsättning för 1965 var större än under något tidigare år. Även om förhållandena på arbetsmarknaden i Sverige hindrat en så snabb ökning av produktionen här som varit önskvärt och oaktat konkurrensen från vissa låglöneländer varit besvärande, har i stort sett de för 1965 års försäljningsverksamhet satta målen nåtts och på vissa punkter överträffats.

Moderbolagets fakturerade leveranser belöpte sig under året till 321 milj. kr mot 285 milj. kr under 1964. Till moderbolaget ingångna beställningar uppgick till 344 milj. mot 301 milj. kr för 1964.

Koncernens sammanlagda omsättning, försäljningen i sista led, uppgick under 1965 till 889 milj. kr mot 766 milj. kr 1964, vilket innebär en ökning med 16 %. Orderingången under 1965 var likaså omkring 16 % större än under året dessförinnan och nådde 933 milj. kr.

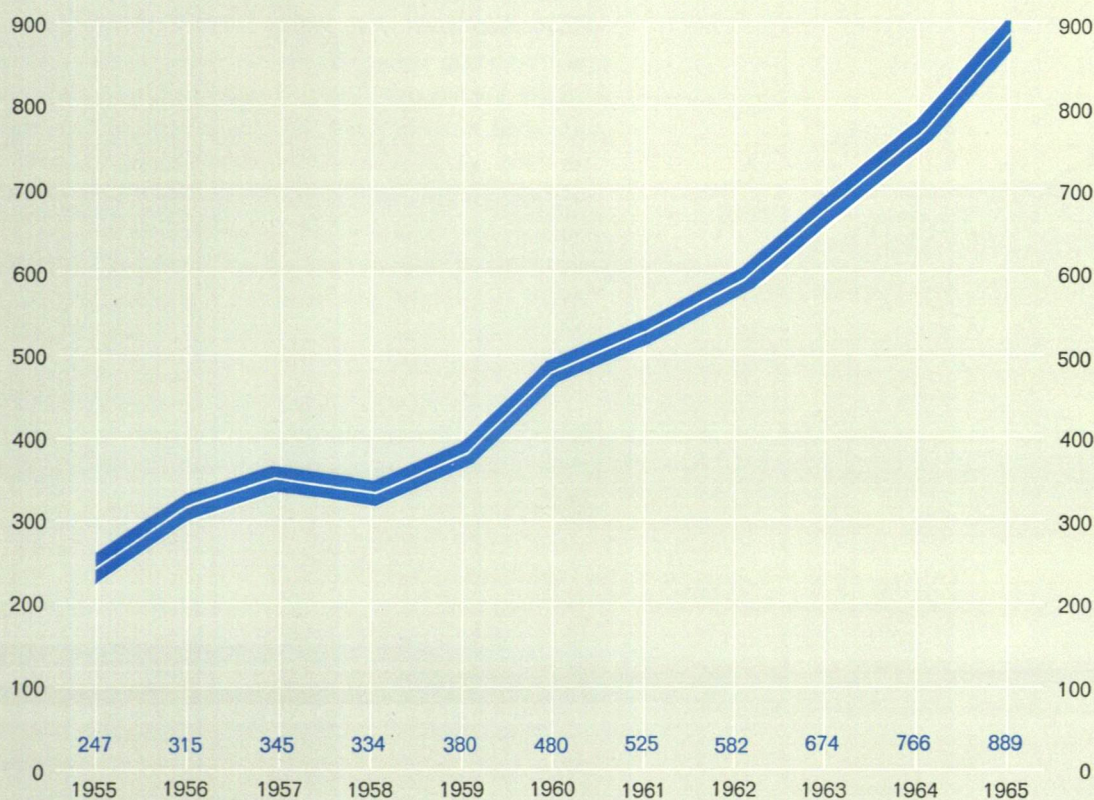
Den ökade koncernomsättningen har möjliggjorts genom väsentliga framsteg på ett stort antal marknader, såväl europeiska som utomeuropeiska. Inom exempelvis EFTA-området har ökningen under redovisningsåret varit av samma betydande omfattning som under 1964. Till detta resultat har icke minst de nordiska marknaderna bidragit. I de större industriländerna inom EEC har en minskad ekonomisk aktivitet dämpat efterfrågan något och försvårat försäljningsverksamheten. Även om med hänsyn härtill ökningen där varit begränsad, så har trots den alltmer hårdnande konkurrensen marknadsandelen för koncernens produkter kunnat ökas.

Försäljningsresultatet får ses mot bakgrunden av bolagets kontinuerliga strävan att bygga ut den befintliga försäljningsorganisationen och serviceverksamheten och dessutom skapa nya marknader i områden som ligger utanför de tidigare bearbetade. Förutsättningar har härigenom skapats för balans i bolagets avsättningsmöjligheter oberoende av tillfällig avmattning på traditionella marknader som kan orsakas av politiska och ekonomiska rubbningar. Som exempel på sådana nya marknader där under året insteg vunnits kan nämnas Mellersta och Fjärran Östern samt Central-Afrika.

Samtliga produkter som tillverkas inom koncernen har medverkat till försäljningens ökning under 1965. För den största andelen av koncernförsäljningen svarar liksom tidigare luftkompressorerna.

Koncernförsäljningens utveckling

Fakturering milj. kronor



Stationära kompressorer efterfrågas i allt större utsträckning, icke blott för modernisering eller utbyggnad av befintliga tryckluftcentraler inom gruvindustri, mekaniska verkstäder, varv etc., utan även för nytillkommande användningsområden. De transportabla kompressorerna, omfattande såväl kolv- som skruvtypen, vilka tillverkas vid koncernens belgiska och engelska fabriker, har ävenledes efterfrågats i ökad omfattning. Likaså kan en god ökning av försäljningen redovisas för *entreprenörverktygen*, vilka ofta levererats tillsammans med transportabla kompressorer för väg- och gatuarbeten m. m. Nya typer av exempelvis spett och pumpar har tillkommit under året, varigenom serierna kompletterats.

Försäljningen av *industriverktyg*, vilka tillsammans med stationära kompressorer traditionellt spelat en väsentlig roll i bolagets verksamhet, har under verksamhetsåret visat ytterligare betydande uppgång. Under 1965 var värdet av ingångna beställningar på industriverktyg närmare dubbelt så stort som tre år tidigare. Bolaget räknar med möjligheter till ökad försäljning av tryckluftutrustningar till industrin. Genom

en fortsatt vidgning av verktygsprogrammet under 1965 räknar man med att komma in på förut obearbetade industriområden.

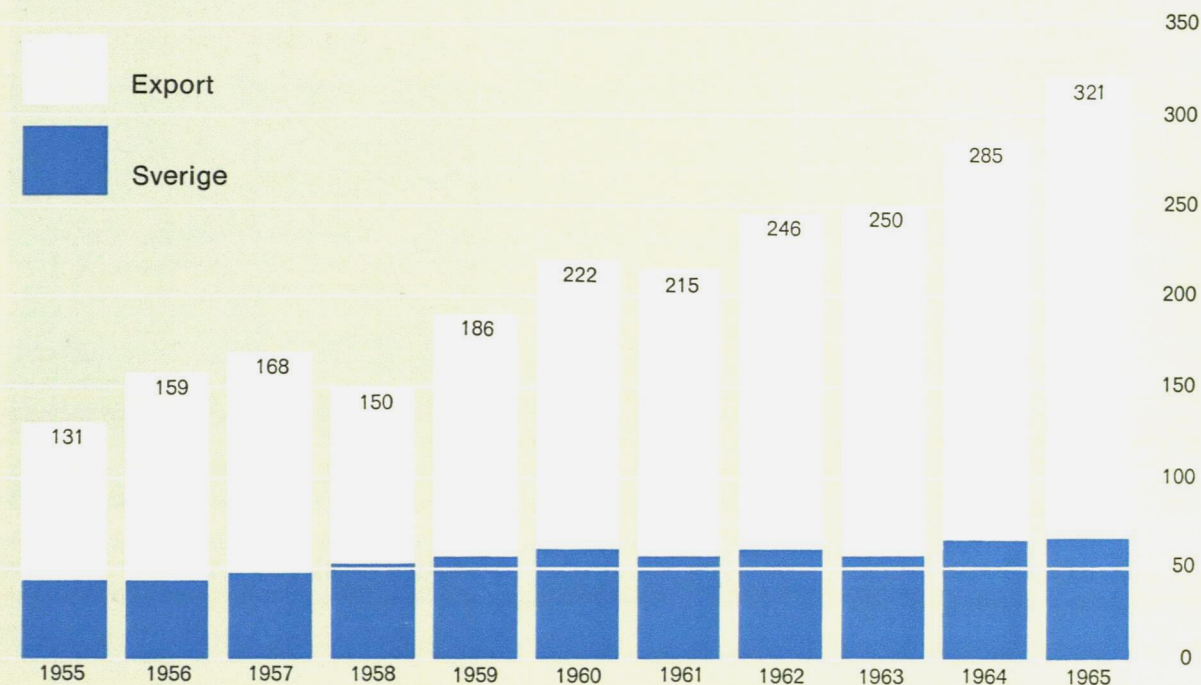
Försäljningen av lätta och tunga *bergborrmaskiner* liksom tunga *borrtrusningar* för såväl gruv- som entreprenadindustrin visade under året fortsatt uppgång. Utvecklingen mot arbetsbesparande och mer effektiva utrustningar fortsatte under året, och genom introduktionen av hydrauliskt manövrerade borrhaggat har sortimentet av utrustningar för ort- och tunneldrivning breddats. Tyngre helmekaniserade aggregat för underjordsborrning och utrustningar för långhålsborrning i stigorter har utvecklats. Efterfrågan på bolagets larvbandsdrivna aggregat för borrhingsarbeten vid vägbyggen o. dyl. har varit synnerligen livlig.

Försäljningen av *lastmaskiner* har under 1965 ökat mer än något tidigare år. En ny serie av gummihjulburna lastmaskiner har under året kunnat erbjudas kunderna, vilket bidragit till en ytterligare spridning bland både gruvor och entreprenörer.

Försäljningen av *färgsprutningsutrustningar* och *småkompressorer* har fortsatt på ett tillfredsställande

Moderbolagets fakturerade leveranser

Milj. kronor



sätt. En fortlöpande modernisering av dessa har skett under 1965, vilket berett bolaget möjligheter att införa dem för användning inom nya arbetsfält.

Hårdmetallborrar av Sandvikens Jernverks AB:s tillverkning har under 1965 nått en omsättningsökning av 13 %. Det intima samarbetet mellan bolaget och Sandviken avseende teknisk utveckling har verkat främjande för koncernens ställning på världsmarknaden i fråga om bergborrningsutrustningar.

Till försäljningsresultatet har även bidragit *Svenska Diamantbergborrnings AB*, som sedan 1960 ingår bland koncernens företag. Försäljningen av detta företags produkter, bormaskiner, diamantborkronor etc., liksom kontraktborrnigen, har under 1965 ökat på ett tillfredsställande sätt.

Teknisk utveckling

Arbetet med den tekniska utvecklingen av våra produkter har under året fortgått planenligt. Det nya centrallaboratoriet och den därtill knutna forskningsorganisationen har alltmer börjat bidra till utveck-

lingen och arbetar programenligt med att studera nya processer och förutsättningarna för nya produkter.

De i centrallaboratoriet befintliga provutrustningarna för utmattningsundersökningar har också i väsentlig mån bidragit till utvecklingen av tillförlitligheten hos våra produkter.

Under året har en ny större kompressortyp satts i produktion och arbetet på framtagandet av ytterligare nya kompressortyper fortsätter.

Utveckling av nya slående bormaskiner för olika ändamål fortsätter. Detsamma gäller utrustningar för såväl en- som flermaskinsdrift för gruvbrytning och tunneldrivning. Under året har beslut fattats om koncentring av den tekniska utvecklingen för roterande bormning till Svenska Diamantbergborrnings AB, där nya maskintyper och utrustningar håller på att utvecklas.

Den nya lastmaskinsserien, "Cavo", har satts i produktion, och arbetet inom lastningstekniken inriktas nu på vidareutveckling av drivorganen.

Komplettering av våra serier av industriverktyg har under året fortsatt och detsamma gäller också utrustningar för ytbehandling.



Vid en utställning i samband med den 4:e internationella gruvkongressen i London introducerades en ny serie lastmaskiner, tillverkade vid Atlas Copcos femtioårsjubilerande dotterbolag AB Avos i Örebro.

Det tekniska samarbetet med Sandvikens Jernverks AB för framtagandet av nya och bättre borrhingsutrustningar har fortsatt och bland annat resulterat i en ny borrhingsutrustning för förankring eller stagning i lösa berg- och jordarter.

Tillverkning och sysselsättning

Under året har full sysselsättning rått vid koncernens verkstäder. I vissa fall har tillverkningsbolagen emellertid på grund av det överansträngda arbetsmarknadsläget icke kunnat tillfredsställa försäljningens behov, trots att tillverkningen ökat med 26 % räknat i antal producerade enheter.

I syfte att åstadkomma arbetsbesparande och snabbare tillverkningsmetoder och därigenom vinna ökad kapacitet har under året avsevärda investeringar gjorts vid de flesta tillverkningsbolagen.

Vid Sicklaverken har ett stort antal specialmaskiner samt en monteringsbana installerats för att öka tillverkningen av små och medelstora stationära kompressorer. Härigenom har även uppnåtts väsentligt kortare genomloppstider för produkterna, samtidigt som verkstadens anpassningsmöjligheter ökat.

För att öka tillverkningen av bergborrmaskiner vid Sicklaverken är man för närvarande i färd med att

överflytta tillverkningen av slående verktyg till koncernens verkstad i Helsingfors, vars tillverkningsförmåga mer än fördubblats under året.

Ytterligare utrymme vid Sicklaverken avser man att vinna genom att överlåta framställningen av automattillverkade detaljer till AB Bendor i Borås.

En väsentlig utbyggnad av såväl verkstäder som kontor har påbörjats vid AB Avos i Örebro och härigenom torde koncernen uppnå en tillverkning av lastmaskiner, luftmotorer och hasplar, som kan tillfredsställa kraven fram till 1970.

Verkstäderna i Antwerpen och Hemel Hempstead har byggts ut, och genom helt ny planläggning av dessa verkstäder har materialhanteringen förbättrats. Installationer och maskinpark har avsevärt moderniserats, och härigenom har förutsättningar skapats för en väsentligt ökad produktion.

Bristen på arbetskraft har varit kännbar för de svenska verkstäderna, under det att tillgången varit tillfredsställande vid de utländska.

Kostnadsutvecklingen har varit oförmånligare vid de svenska verkstäderna än vid de utländska, där man haft möjligheter att nå en bättre täckning för de fasta omkostnaderna genom tillämpning av skiftgång i större utsträckning.



Koncernchefen K-A Belfrage visar Mr. Nan Han-chen, ordförande i det statliga handelsorganet CCPIT, ett av de tyngre borrarregaten vid Atlas Copcos utställning i Peking, som öppnas av statsrådet Rune Hermansson.

Finans och förvaltning

I föregående berättelse omnämndes att nya byggnader för centrallaboratoriet var under uppförande. Dessa har under året fullbordats. De sammanlagda kostnaderna härför, 6,6 milj. kr, ingår numera i posten "fabriks- och kontorsbyggnader". Bland andra tillkomna byggnader kan nämnas tillbyggnad av serviceverkstaden i Skön, Sundsvall, med i det närmaste 1 milj. kr samt på industriområdet i Sickla uppförda baracker. Det belopp å 1,5 milj. kr, som fortfarande redovisas under rubriken "anläggningar under utförande", omfattar i huvudsak serviceanläggningen för svenska försäljningsbolaget med 1,2 milj. kr.

Svårigheterna att anskaffa nödvändig arbetskraft i Sickla har fortsatt genom bostadsbristen inom Nacka, och bolaget har därför vid ett flertal tillfällen sett sig nödsakat att förvärva ett antal till försäljning utbudna villafastigheter och därutöver uppföra ett antal bostadsbaracker för ogifta anställda. Sammanlagt har under året för sådana ändamål investerats 1,8 milj. kr.

Aktier och andelar i dotterbolag visar under året en obetydlig ökning å 447.000 kr. Ökningen avser i huvudsak en nyteckning i det spanska dotterbolaget, Atlas Copco S.A.E., med 5 milj. pesetas. I beloppet ingår även aktiekapitalet, 12.000 nkr, i det nybildade bolaget

Atlas Copco Utleie A/S, Oslo. Detta bolag har av praktiska och ekonomiska skäl bildats i avsikt att bedriva den omfattande uthyrningsverksamheten i Norge.

En ny fondemission har under året ägt rum i Arpic Engineering N. V., Antwerpen, som därmed höjt sitt aktiekapital från 160 milj. till 220 milj. BFRs genom ianspråktagande av tillgängliga vinstmedel. Det nominella värdet av bolagets aktier har i samband härmed höjts från tidigare 2.910 till 4.000 BFRs.

Fondemissioner har dessutom förekommit i det tyska bolaget med 760.000 DM, varav på bolagets del fallit 520.000 DM, i Atlas Copco A/S, Oslo, med 1 milj. nkr samt i Atlas Copco Industrial Paulista S. A., Sao Paulo, med 1.391 milj. cruz. bl. a. på grund av omvärderingar förorsakade av inflationen. Det engelska dotterbolaget Atlas Copco (Manufacturing) Ltd har ökat sitt aktiekapital med £ 100.000 genom omvandling av upplupna licensskulder till aktiekapital.

Bolagets anskaffning av aktier i utomstående bolag omfattar, förutom en mindre investering i AB Stadsfastigheter å 6.000 kr, förvärv av 960 st. aktier, motsvarande 48 % av totala aktiekapitalet, i AB Tison, Spånga, med 4,8 milj. kr. Innevarande år har även 8.400 aktier, motsvarande 48 % av aktiekapitalet i AB Monsun, Sundbyberg, förvärvats till ett belopp av sammanlagt 4,6 milj. kr. Dessa båda senare aktie-

förvärv har tillkommit för att främja den tekniska utvecklingen och försörjningen med pneumatiska och hydrauliska systemkomponenter och armatur. Dessa komponenter utnyttjas redan nu i vissa av bolagets utrustningar, vilka kommer till användning inom gruv- och anläggningstekniken. En liknande användning av komponenterna förutsättes även för industriella ändamål. Det ständigt växande behovet av mekanisering pekar mot ytterligare utveckling inom sagda områden.

Det svenska Lamco Syndikatet redovisar för 1965 en betydande vinst och bolaget har upptagit sin andel därav, 5,4 milj. kr, som intäkt under rubriken "intäktsräntor m. m.". Kontanta medel till ett belopp av 6,5 milj. kr har under året inlutit från Syndikatet.

Liksom tidigare år omfattar det redovisade lagret endast varor under expediering samt konsignationslager i Kanada, Hongkong, Curaçao och Jugoslavien.

Den kapitalökning, som beslutades av 1965 års ordinarie bolagsstämma, har under året genomförts. Genom dels en kontantemission å 766.500 aktier å 60 kr, dels en fondemission omfattande samma antal aktier, bragtes aktiekapitalet upp till 114.975.000 kr, fördelat på 4.599.000 aktier, och reservfonden till 67.657.500 kr. Härigenom tillfördes dessutom bolaget 45.990.000 kr i likvida medel.

Bolaget har under året i sin helhet inlöst ett reverslån å 17,2 milj. kr, vilket förklarar nedgången i den långfristiga skuldsättningen.

Bolagets fabriks- och kontorsbyggnader var vid årsskiftet brandförsäkrade för 64,0 milj. kr, bostadsfastigheterna för 4,4 milj. kr samt inventarier och bilar för 10,6 milj. kr. Taxeringsvärdet för fabriks- och kontorsbyggnader var vid samma tidpunkt 41,8 milj. kr och för bostadsfastigheter 1,2 milj. kr.

Enär den industriella rörelsen bedrivs av helägda dotterbolag, finnes bland bolagets anställda inga som är i tillverkningen verksamma. De anställdas antal var under året i medeltal 660 mot 634 föregående år.

Till styrelse, verkställande direktör och andra före-

tagsledare har under verksamhetsåret utbetalats 1.424.737 kr och till övriga befattningshavare 22.092.898 kr. I ATP-avgifter har under året betalats 968.916 kr och till bolagets pensionsstiftelse för kompletterande pensioner åt tjänstemän har under året avsatts 1.318.539 kr.

Beträffande den publicerade koncernbalansräkningen kan nämnas att vid omräkning från främmande valutor till svenska kronor har liksom tidigare i regel tillämpats den principen, att fasta anläggningsmedel omräknats enligt den kurs som gällde för svenska kronor vid tillgångarnas anskaffning, under det att rörelsetillgångarna omräknats efter de kurser som gällde den 31 december 1965.

Årsvinst

Till den förbättrade rörelsevinsten har i huvudsak medverkat den ökade faktureringen och större licensavgifter från tillverkningsbolaget i Belgien. Beträffande förvaltningskostnaderna är att märka att dessa i år inrymmer en engångskostnad på 1,5 milj. kr i samband med fond- och nyemissionerna. Rörelsevinsten har belastats för ovannämnda avsättning till PRI-stiftelsen med 1.318.539 kr samt för av bolaget direkt utbetalda pensioner med 706.740 kr. Å andra sidan har bolaget ur den fria pensionsstiftelsen gottgjort sig 2.019.114 kr.

Det redovisade resultatet har ej påverkats av ändring i varulagerreserven. Styrelsen har till delcredere-reserv avsatt 2,0 milj. kr.

Avskrivning å byggnader och inventarier har skett efter oförändrade grunder.

Såväl de svenska som utländska dotterföretagen har samtliga uppvisat tillfredsställande resultat och beträffande resultatet av hela företagens verksamhet hänvisas till närslutna vinst- och förlusträkning för koncernen, omfattande samtliga däri ingående företag.

Disponibla vinstmedel enligt bifogade koncernbalansräkning uppgår till 114.368.000 kr.

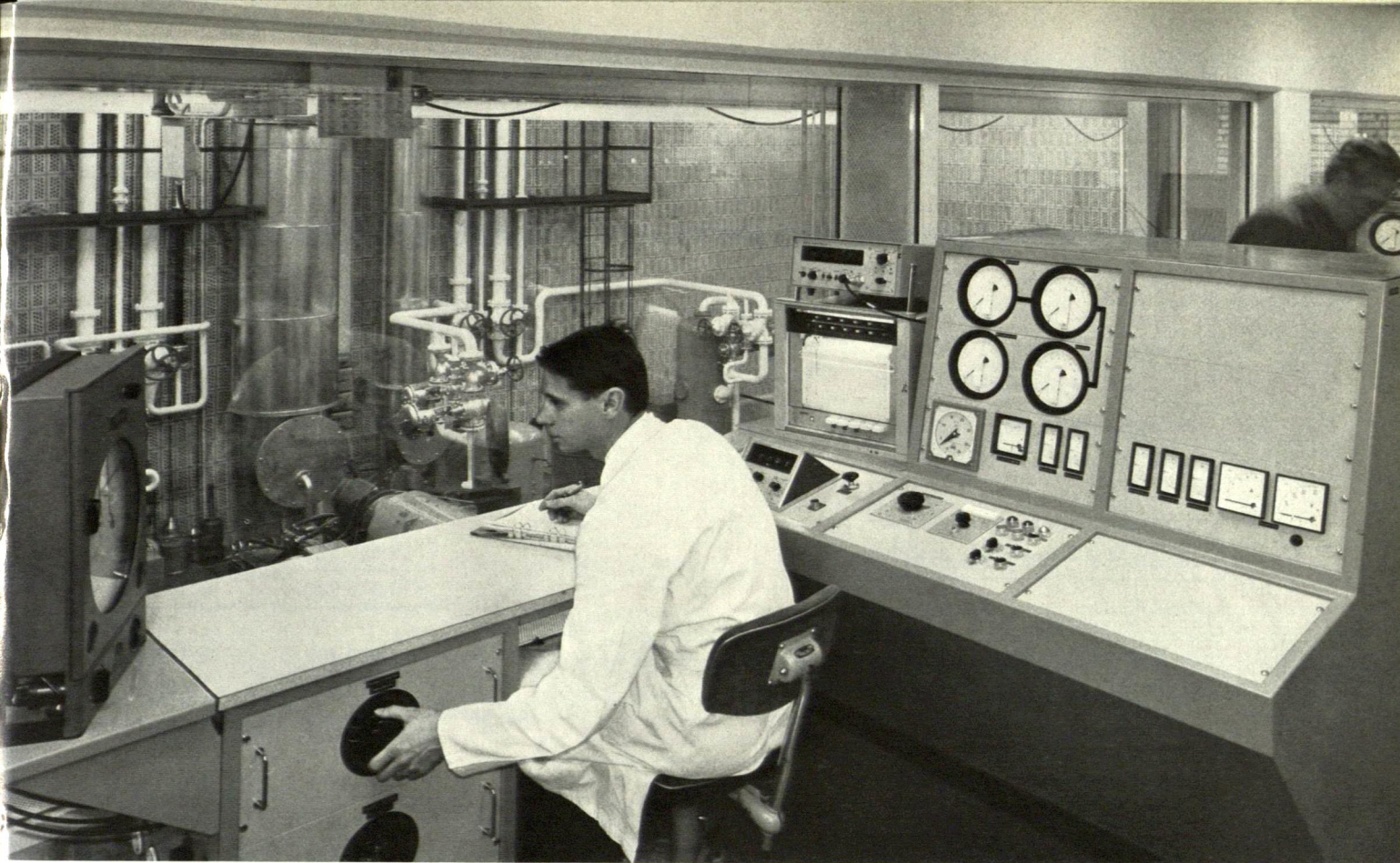
Vinstdisposition

Angående bolagets ställning och resultatet av dess verksamhet i övrigt hänvisas till närslutna balansräkning samt vinst- och förlusträkning.

Som därav framgår kvarstår vinstmedel från föregående år med	Kr	1.581.086
Härtill kommer årets vinst	Kr	18.300.922
		<hr/>
Till bolagsstämmans förfogande står sålunda Kronor		19.882.008

Styrelsen och verkställande direktören föreslår, att dessa vinstmedel disponeras på sådant sätt att

till aktieägarna utdelas kr 3:75 per aktie	Kr	17.246.250
samt att i ny räkning balanseras	Kr	2.635.758
		<hr/>
	Kronor	19.882.008

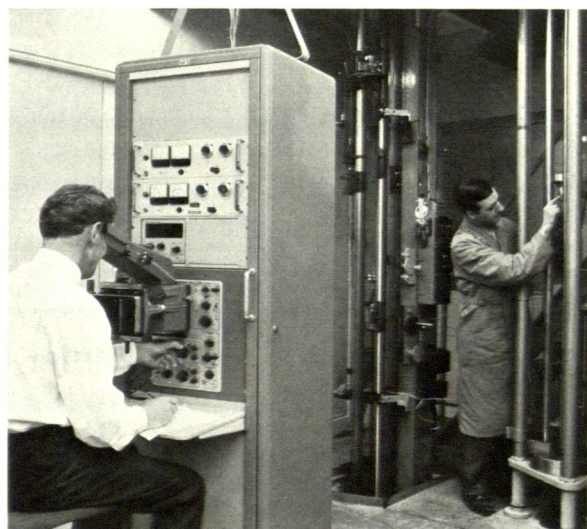


Forskning i ny miljö

Koncernens centrala forskning är en av de viktigaste utgångspunkterna för företagets långtidsplanering. En av dess huvuduppgifter är att undersöka och utveckla nya tekniska kombinationer som kan resultera i de komponenter och system vilka vi finner i morgondagens produkter. Nya laboratorier som tagits i bruk under året har givit tekniker och forskare möjlighet att intensifiera det utvecklingsarbete som sedan decennier haft sin givna plats inom koncernen.

Provningscentralen med dess ljudisolerade celler är ett exempel på hur man skapat en gynnsam miljö för forskningsarbetet. Från kontrollrummen (ovan) övervakas, bl. a. med TV, de prov som utförs med kompressorer, borraragregat etc.

Bilderna nedan visar fallhammare med vilka man i fysiklaboratoriet mäter den energi som överförs från bergbormaskinens kolv till borrarstängen och från denna till berget, samt fältförsök med en motorbormaskin — vid sådana prov används specialutrustade laboratoriebusar för mätning och registrering.



Balansräkning

	1965	1964
TILLGÅNGAR		
<i>Anläggningstillgångar</i>		
Tomter	4.234.210	3.913.060
Fabriks- och kontorsbyggnader	43.473.086	35.025.668
Avgår ackumulerade avskrivningar	12.656.120	11.585.384
	<u>30.816.966</u>	<u>23.440.284</u>
Bostadsbyggnader	2.329.409	1.485.209
Avgår ackumulerade avskrivningar	714.897	686.910
	<u>1.614.512</u>	<u>798.299</u>
Maskiner och inventarier	10.063.486	6.436.585
Avgår ackumulerade avskrivningar	5.605.056	3.755.660
	<u>4.458.430</u>	<u>2.680.925</u>
Anläggningar under utförande	1.476.732	4.734.794
	<u>42.600.850</u>	<u>35.567.362</u>
<i>Aktier, andelar och långfristiga fordringar</i>		
Aktier och andelar i dotterbolag	99.648.027	99.201.234
Aktier och andelar i andra bolag	6.934.371	2.162.821
Fordringar hos Sicklaverken AB efter avdrag av skuld enligt kommissionärsavtal	27.256.490	10.438.222
Fordringar hos övriga dotterbolag	5.752.617	13.624.984
Fordringar och förlagsbevis hos andra bolag	47.511.609	47.903.711
Sveriges Riksbank: Spärrkonto	460.000	460.000
	<u>187.563.114</u>	<u>173.790.972</u>
<i>Omsättningstillgångar</i>		
Varulager	9.531.787	4.860.853
Kortfristiga fordringar hos dotterbolag	8.655.072	22.201.269
Kundfordringar	13.188.101	8.695.857
Övriga fordringar	1.489.382	1.260.002
Accepterade växlar	6.956.920	6.924.674
Kassa och banktillgodohavanden	54.198.191	15.207.885
	<u>94.019.453</u>	<u>59.150.540</u>
<i>Ställda pantar</i>		
	1965	1964
Fastighetsinteckningar	20.163.000	20.163.000
Diskonterade växlar	1.586.000	—
Övriga pantar	—	26.550.000
		<u>Kronor 324.183.417</u>
		<u>268.508.874</u>

per den 31 december 1965

SKULDER	1965	1964
	Kronor	
<i>Eget kapital</i>		
Aktiekapital	114.975.000	76.650.000
Reservfond	67.657.500	40.830.000
Dispositionsfond	—	5.000.000
	<u>182.632.500</u>	<u>122.480.000</u>
Vinstmedel		
Vinst enligt föregående balansräkning	27.241.086	20.807.235
Avgår:		
Utdelning	11.497.500	9.198.000
Överfört till dispositionsfond	14.162.500	—
	<u>1.581.086</u>	<u>11.609.235</u>
Årets vinst	18.300.922	15.631.851
	<u>19.882.008</u>	<u>27.241.086</u>
	<u>202.514.508</u>	<u>149.721.086</u>
<i>Delcrederereserv</i>	<u>10.000.000</u>	<u>8.000.000</u>
<i>Investeringsfonder</i>		
För byggnader	1.078.137	1.078.137
För rörelse	1.000.000	1.000.000
	<u>2.078.137</u>	<u>2.078.137</u>
<i>Långfristiga skulder</i>		
4 3/4 % Obligationslån av år 1963	13.530.000	14.040.000
5 1/2 % Förlagslån av år 1963	21.460.000	22.700.000
Atlas Copco AB:s Pensionsstiftelse	7.592.914	6.015.903
Atlas Copco AB:s PRI-stiftelse	8.206.309	6.887.770
Inteckningslån	173.900	132.900
Reverslån	3.529.201	19.722.803
	<u>54.492.324</u>	<u>69.499.376</u>
<i>Kortfristiga skulder</i>		
Leverantörsskulder	4.261.926	3.590.745
Växelskulder	21.182.518	18.576.508
Förskott från kunder	1.117.635	53.440
Skulder till dotterbolag	7.170.723	5.635.097
Skulder till övriga	7.310.814	4.729.979
Anställdas preliminärskatt	1.241.007	1.009.845
1966 års amortering å obligations- och förlagslån	1.750.000	1.670.000
Oguldna och beräknade skatter	11.063.825	3.944.661
	<u>55.098.448</u>	<u>39.210.275</u>
<i>Ansvarsförbindelser</i>	1965	1964
Garantiåtaganden	72.326.006	74.788.108

Härutöver deltagande som bolagsman i The Swedish Lamco Syndicate, Trafik AB Grängesberg-Oxelösund & Co. i en av Syndikatet utställd garanti på \$15.000.000. Atlas Copco AB:s andel härav är enligt handelsbolagsavtalet \$3.214.285; 71

Kronor	<u>324.183.417</u>	<u>268.508.874</u>
--------	--------------------	--------------------

Vinst- och Förlusträkning för år 1965

	1965	1964
	Kronor	
<i>Vinst av rörelsen</i>	46.213.132	40.391.983
<i>Förvaltningskostnader</i>	12.731.746	11.443.267
	<u>33.481.386</u>	<u>28.948.716</u>
 <i>Avskrivningar</i>		
Byggnader	1.298.723	943.245
Maskiner och inventarier	1.925.149	1.161.531
	<u>3.223.872</u>	<u>2.104.776</u>
 <i>Inkomsträntor m. m.</i>		
Räntor från dotterbolag	1.942.966	1.986.417
Räntor från övriga	2.480.232	1.115.627
Utdelning från dotterbolag	5.864.568	5.294.906
Utdelning från övriga	5.425.231	40.645
	<u>15.712.997</u>	<u>8.437.595</u>
 <i>Utgiftsräntor</i>		
Räntor till dotterbolag	38.589	28.794
Räntor till övriga	7.150.114	6.693.460
	<u>7.188.703</u>	<u>6.722.254</u>
 <i>Övriga intäkter</i>		
Gottgörelse från Atlas Copco AB:s Pensionsstiftelse	2.019.114	2.622.570
 <i>Diverse avsättningar</i>		
Avsättning till delcrederereserv	2.000.000	2.000.000
 <i>Vinst före skatter</i>	38.800.922	29.181.851
<i>Skatter</i>	20.500.000	13.550.000
	<u>18.300.922</u>	<u>15.631.851</u>
	Återstår nettovinst kronor	15.631.851

Nacka den 3 mars 1966

M. Wallenberg

Nils von Steyern

Ove Borlind

Marc Wallenberg Jr

Tore Nilson

K-A Belfrage

Verkst. dir.

Under hänvisning till revisionsberättelsen intygas, att förestående Balans- samt Vinst- och Förlusträkningar överensstämmer med räkenskaperna.

Ebbe Rybeck

Wilhelm Moberg

Aukt. revisor

Förteckning över aktier och andelar per den 31 december 1965

Aktier och andelar i dotterbolag

100.000 aktier	à kr 100 i Sicklaverken AB	Nacka	10.000.000
10.000 aktier	à kr 100 i Atlas Copco Svenska Försäljnings AB	Nacka	1.000.000
2.000 aktier	à kr 100 i AB Sicklahus	Nacka	200.000
20.000 aktier	à kr 100 i AB Eccoverken	Skara	1.970.000
111.932 aktier	à kr 100 i Svenska Diamantbergborrnings AB	Stockholm	22.386.405
50.000 aktier	à kr 100 i Injector Company AB	Stockholm	5.000.000
8.000 aktier	à kr 250 i AB Avos	Örebro	3.062.000
54.500 aktier	à BFrs 4.000 i Arpic Engineering NV	Antwerpen	16.350.000
650.640 aktier	à R 0,5 i Delfos & Atlas Copco (Pty) Ltd	Benoni	1.315.000
1.606 aktier	à Rs 1.000 i Atlas Copco (India) Private Ltd	Bombay	1.481.800
199.998 aktier	à £1 i Atlas Copco (Manufacturing) Ltd	Hemel Hempstead	2.023.000
2.997 aktier	à Dkr 1.000 i Atlas Copco A/S	Köpenhamn	2.247.000
1.846.206 aktier	à Cruz. 1.000 i Atlas Copco Industrial Paulista SA	São Paulo	381.000
29.994 aktier	à BFrs 1.000 i Atlas Copco Belgium SA	Bryssel	3.088.050
1.939 andelar	à DM 1.000 i Deutsche Atlas Copco GmbH	Essen	1.348.650
1.400 aktier	à US \$ 100 i Atlas Copco Inc.	Hackensack	5.090.000
399.997 aktier	à £1 i Atlas Copco (Great Britain) Ltd	Hemel Hempstead	5.799.942
1.140 aktier	à T£500 i Atlas Copco Ticaret ve Sanayi TAS	Istanbul	57.000
78.500 aktier	à Ptas 500 i Atlas Copco SAE	Madrid	3.352.001
95 aktier	à Ptas 10.000 i Atlas Copco Industrial SA	Madrid	82.000
89.998 aktier	à Lire 10.000 i Atlas Copco Italia SpA	Milano	7.514.835
398 aktier	à Nkr 10.000 i Atlas Copco A/S	Oslo	2.160.500
12 aktier	à Nkr 1.000 i Atlas Copco Utleie A/S	Oslo	8.688
500 aktier	à Hfl. 1.000 i Atlas Copco Holland NV	Rotterdam	572.148
12.470 aktier	à Frs 440 i Atlas Copco France SA	Saint-Cloud	3.158.000
659 andelar	à Drs 10.000 i Atlas Copco Greece Ltd	Aten	1
190 andelar	à Col. pesos 100 i Atlas Copco Colombiana Ltda	Bogotá	1
940 aktier	à Dirh. 800 i Atlas Copco Maroc SA	Casablanca	1
994 andelar	à KFrS 1.000 i Atlas Copco Congo SCRL	Elisabethville	1
50.000 aktier	à n.Fmk 10 i OY Atlas Copco AB	Helsingfors	1
497 andelar	à Esc. 1.000 i Sociedade Atlas Copco de Portugal Lda.	Lissabon	1
1.300.000 aktier	à Esc. 1 i Atlas Copco Chilena SAC	Santiago de Chile	1
2.990 andelar	à ÖS 1.000 i Atlas Copco GmbH	Wien	1
		Kronor	99.648.027

Aktier och andelar i andra bolag

4.000 aktier	à kr 100 i Atlas Copco Finans AB	Stockholm	406.370
6/28 av andelskapitalet	à kr 2.100.000 i The Swedish Lamco Syndicate, Trafik AB Grängesberg-Oxelösund & Co	Stockholm	450.000
10 aktier	à US \$ 10.000 i Adela Investment Company SA	Luxemburg	513.000
960 aktier	à kr 100 i AB Tison	Spånga	4.800.000
6 aktier	à kr 1.000 i AB Stadsfastigheter	Stockholm	6.000
7.050 aktier	à kr 100 i Svensk Interkontinental Lufttrafik AB	Stockholm	705.000
40 aktier	à kr 100 i AB Byggnadsgaranti	Stockholm	4.000
75 aktier	à Ptas 5.000 i Casa de Suecia SA	Madrid	50.000
4 aktier	à kr 500 i Tekniska Röntgencentralen AB	Stockholm	1
		Kronor	6.934.371

Balansräkning per den 31 december 1965

	1965	1964
	1.000-tal kronor	
TILLGÅNGAR		
<i>Anläggningstillgångar</i>		
Fastigheter	113.461	98.749
Maskiner och inventarier	47.894	34.682
Aktier	6.997	2.201
Övriga investeringar	47.512	47.904
Spärrade banktillgodohavanden	2.530	1.334
	<u>218.394</u>	<u>184.870</u>
<i>Omsättningstillgångar</i>		
Varulager och pågående arbeten	268.716	206.127
Aktier och obligationer	423	456
Kundfordringar och övriga fordringar	214.224	191.461
Accepterade växlar	30.854	26.551
Kassa och banktillgodohavanden	79.121	52.891
	<u>593.338</u>	<u>477.486</u>
	<u>811.732</u>	<u>662.356</u>
	Tkr	
SKULDER		
<i>Eget kapital</i>		
Aktiekapital	114.975	76.650
Bundna vinstmedel	121.445	82.259
Dispositionsfond	—	5.000
Disponibla vinstmedel	60.845	55.186
Årets vinst	53.523	43.678
	<u>350.788</u>	<u>262.773</u>
<i>Delcrederereserv</i>	29.000	27.000
<i>Investeringsfonder</i>	6.746	6.578
<i>Minoritetsintressen</i>	2.117	2.491
<i>Långfristiga skulder</i>		
Obligations- och förlagslån 1963	34.990	36.740
Intecknings- och reverslån	34.242	38.438
Pensionsstiftelser och personalfonder	41.123	36.129
	<u>110.355</u>	<u>111.307</u>
<i>Kortfristiga skulder</i>		
Leverantörsskulder m. m.	107.063	87.706
Växelskulder	81.669	78.083
Förskott från kunder	5.089	4.091
Skatteskulder	38.962	24.508
Bankskulder	79.943	57.819
	<u>312.726</u>	<u>252.207</u>
<i>Ställda panter</i>	1965 78.402	1964 94.480
<i>Ansvarsförbindelser</i>		
Diskonterade växlar	23.030	19.223
Övriga ansvarsförbindelser	17.176	13.991
Härutöver deltagande som bolagsman i The Swedish Lamco Syndicate, Trafik AB Grängesberg-Oxelösund & Co. i en av Syndikatet utställd garanti på \$15.000.000. Atlas Copco AB:s andel härav är enligt handelsbolagsavtalet \$3.214.285:71		
	<u>811.732</u>	<u>662.356</u>
	Tkr	
Som bundna vinstmedel redovisas koncernens lagbundna reserver samt koncernvinstmedel bundna i dotterbolagens aktiekapital.		

Vinst- och Förlusträkning för år 1965

	1965	1964
	1.000-tal kronor	
<i>Vinst av rörelsen</i>	186.415	160.082
<i>Förvaltningskostnader</i>	58.293	50.262
	<u>128.122</u>	<u>109.820</u>
 <i>Avskrivningar</i>		
Byggnader	3.585	2.922
Maskiner och inventarier	16.257	11.312
	<u>19.842</u>	<u>14.234</u>
 <i>Inkomsträntor m. m.</i>		
Räntor	5.084	2.790
Utdelningar	5.433	41
	<u>10.517</u>	<u>2.831</u>
 <i>Utgiftsräntor</i>	<u>15.256</u>	<u>12.408</u>
 <i>Övriga intäkter</i>		
Gottgörelse från pensionsstiftelser	<u>2.860</u>	<u>2.971</u>
 <i>Diverse avsättningar</i>		
Avsättning till delcreditereserv	2.000	2.000
Avsättning till investeringsfonder för rörelse	—	2.600
	<u>2.000</u>	<u>4.600</u>
 <i>Vinst före skatter</i>	104.401	84.380
<i>Skatter</i>	50.878	40.702
	<u>53.523</u>	<u>43.678</u>
	<u>Återstår nettovinst Tkr</u>	<u>43.678</u>

Nacka den 23 mars 1966

K-A Belfrage

Verkst. dir.

Företedd vid revisionen den 25 mars 1966

Ebbe Rybeck

Aukt. revisor

Wilhelm Moberg

Revisions- berättelse

I egenskap av revisorer i ATLAS COPCO AKTIEBOLAG får vi avgiva följande revisionsberättelse för år 1965.

Vi har granskat årsredovisningen, tagit del av räkenskaper, protokoll och andra handlingar, som lämnar upplysning om bolagets ekonomi och förvaltning, samt vidtagit de övriga granskningsåtgärder, vi ansett erforderliga.

Räkenskaperna har genom stickprov siffergranskats av Bohlins Revisionsbyrå Aktiebolag.

Aktiebolagslagens föreskrifter angående redovisning av aktieinnehav och koncernförhållanden har fullgjorts.

Under revisionen har icke framkommit anledning till anmärkning beträffande redovisningshandlingarna, bokföringen, inventeringen av tillgångarna eller förvaltningen i övrigt.

Styrelsen och verkställande direktören föreslår, att årets vinst, 18.300.922 kronor, jämte från föregående år kvarstående vinstmedel, 1.581.086 kronor, tillhopa 19.882.008 kronor, disponeras sålunda:

Till aktieägarna utdelas	17.246.250
Såsom disponibla vinstmedel kvarstår	2.635.758
	<hr/>
	Kronor 19.882.008

Detta förslag strider icke mot aktiebolagslagens bestämmelser angående fondavsättning eller mot god affärssed.

Vi tillstyrker,

- att den i årsredovisningen intagna, av oss påtecknade balansräkningen per 31/12 1965 fastställs,
- att vinsten disponeras i enlighet med ovannämnda förslag samt
- att styrelsens ledamöter och verkställande direktören beviljas ansvarsfrihet för den tid, årsredovisningen omfattar.

Nacka den 25 mars 1966

Ebbe Rybeck
Aukt. revisor

Wilhelm Moberg



De 3.200-åriga Abu Simbel-templen vid Nilens strand tilldrar sig största intresset av de många nubiska minnesmärken som räddas undan den nya Assuandammens väldiga vattenmassor. Räddningsaktionen utförs av ett internationellt konsortium, och Atlas Copco har levererat mycket av den utrustning — bl. a. tryckluftspett — som används i arbetet.

Balansräkningar för svenska dotterbolagen per den 31 december 1965

TILLGÅNGAR		SICKLAVERKEN AB	ATLAS COPCO SVENSKA FÖRSÄLJNING AB	SVENSKA DIAMANTBERGBORRNINGS AB
	Kronor		Kronor	Kronor
Anläggningstillgångar				
1	Industriefastigheter		1 2.289.783	1 4.863.957
2	Bostadsfastigheter		2	2
3	Maskiner och inventarier	10.216.730	3 969.662	3 1.001.100
4	Aktier o. andelar i egna dotterbol.		4	4 5.178.202
5	Aktier i andra bolag		5	5 2
6	Fordringar hos egna dotterbolag		6	6 11.487.699 22.530.960
Omsättningstillgångar				
7	Varulager	40.299.413	7 11.988.199	7 9.841.106
8	Fordran hos Atlas Copco AB		8	8 313.649
9	Övriga fordringar	10.158.349	9 28.706.242	9 4.728.602
10	Främmande växlar		10 8.000	10 432.477
11	Kassa och banktillgodohavanden	1.641.714 52.099.476	11 123.374 40.825.815	11 2.301.964 17.617.798
	Kronor 62.316.206		Kronor 44.085.260	Kronor 40.148.758
SKULDER				
Eget kapital				
12	Aktiekapital	10.000.000	12 1.000.000	12 11.250.000
13	Reservfond	155.000	13 200.000	13 2.250.000
14	Skuldregleringsfond		14 1.159.000	14 4.364.200
15	Balanserad vinst	1.367.665	15 3.796.959	15 579.627
16	Årets vinst	803.687 2.171.352	16 3.367.418 7.164.377	16 420.119 999.746
	12.326.352		9.523.377	18.863.946
Investeringsfond för rörelse				
Långfristiga skulder				
17	Pensionsstiftelser	1.789.674	17 2.237.008	17 15.275.281
18	Revers- och in-teckningslån	589.700	18 1.489.427	18 1.389.896
19	Atlas Copco AB	20.000.000 22.379.374	19	19 3.726.435 16.665.177
Kortfristiga skulder				
20	Leverantörsskulder	12.236.716	20 623.659	20 1.981.600
21	Skuld till egna dotterbolag		21	21 24.228
22	Skuld till Atlas Copco AB	7.238.537	22 16.406.604	22
23	Växelskulder		23 6.202.949	23
24	Diverse skulder	8.135.227	24 4.950.418	24 2.251.452
25	Oguldna och beräknade skatter		25 2.651.818	25 60.039
26	Bankskulder	27.610.480	26 30.835.448	26 302.316 4.619.635
27	Ställda panter	18.100.000	27 1.000.000	27 9.904.471
28	Diskonterade växlar		28 550.603	28
	Kronor 62.316.206		Kronor 44.085.260	Kronor 40.148.758

SICKLAVERKEN AB

Upplysningar ur förvaltningsberättelsen:

Sysselsättningen har under året varit god och fakturerade leveranser, som till sin huvuddel avser produkter sålda i kommission genom Atlas Copco AB, uppgick till 129,5 mkr. Antalet arbetare i bolagets tjänst uppgick under året till i medeltal 1.262 och övriga anställda personer till i medeltal 482. Ersättning till styrelse och verkställande direktör har under året utgått med 0,1 mkr, till arbetare har under räkenskapsåret utbetalts löner och ersättningar med 27,0 mkr och till övriga anställda med 14,4 mkr. Till PRI-stiftelsen har avsatts ett belopp av 0,9 mkr, vilket belastats rörelsen. Maskiner och inventarier var brandförsäkrade för 72,5 mkr. Lagerökning har förekommit under året och lagerreserven har därför tillförts 6,6 mkr. Styrelsen och verkställande direktören föreslår, att tillgängliga vinstmedel, 2.171.352 kr, disponeras så att till reservfonden av-

sättes 95.000 kr, till aktieägaren utdelas 500.000 kr samt att i ny räkning överföres 1.576.352 kr.

ATLAS COPCO SVENSKA FÖRSÄLJNING AB

Upplysningar ur förvaltningsberättelsen:

Fakturerade leveranser uppgick under 1965 till 128,0 mkr mot 106,9 mkr föregående år. Till följd av den ökade omsättningen har årets resultat blivit bättre än föregående års. Bolaget hade under räkenskapsåret i medeltal 320 anställda tjänstemän och 200 arbetare. I löner och ersättningar har under räkenskapsåret till styrelse, verkställande direktör och andra företagsledare utbetalats 0,4 mkr, till arbetare 4,1 mkr samt till övriga befattningshavare 8,3 mkr. Bolagets verkstads- och kontorsfastigheter är brandförsäkrade för 2,9 mkr samt maskiner och inventarier för 4,3 mkr. Taxeringsvärdet för fastigheterna är 2,3 mkr. Styrelsen och verkställande direktören föreslår, att tillgängliga vinstmedel, 7.164.377 kr, dispo-

neras så att till skuldregleringsfonden avsättes 861.000 kr, till aktieägaren utdelas 1.000.000 kr samt att i ny räkning överföres 5.303.377 kr.

SVENSKA DIAMANTBERGBORRNINGS AB

Upplysningar ur förvaltningsberättelsen:

Bolagets verksamhet har under de gångna åren omfattat dels en entreprenadverksamhet dels en tillverkning och försäljning av branschen tillhörande utrustning. Vidare har bolaget bedrivit geofysik och tillverkning och försäljning av hithörande instrument i dotterbolaget AB Elektrisk Malmletnings namn. Under verksamhetsåret har all borrhningsverksamhet och geofysik överförts till AB Elektrisk Malmletnings namn, varigenom detta bolag i fortsättningen endast kommer att ägna sig åt sådan verksamhet. Den instrumentförsäljning som bedrivits i AB Elektrisk Malmletnings namn har överförts till Svenska Diamantbergborrnings AB.

Fastigheter och byggnader Stockholm var vid årsskifte brandförsäkrade för 7,2 mkr och fastigheterna i Sundbyberg för 6,0 mkr. Motsvarande taxeringsvärden var 3,1 mkr och 4,2 mkr. Maskiner och inventarier utom bilar var brandförsäkrade för 15,1 mkr.

Till PRI-stiftelsen har avsatts 0,4 mkr. Från de fria stiftelserna har rörelsen gottgjorts med 0, mkr.

Genom ovan nämnda organisationsförändring redovisas 204 anställda hos AB Elektrisk Malmletnings namn. Medeltalet anställda under året utgjorde efter detta 355 varav 204 arbetare, vilka sistnämnda uppburit löner och ersättningar till ett belopp av 42 mkr. Till styrelse, verkställande direktör och företagsledare har utbetalats 0,2 mkr samt till övriga befattningshavare 5,7 mkr. Enligt avgiven koncernbalansräkning utgör koncernens disponibla vinstmedel 502.000 kr.

Styrelsen och verkställande direktören föreslår, att tillgängliga vinstmedel 999.746 kr, disponeras så att till skuldreglerings-

INJECTOR CO AB		AB ECCOVERKEN		AB AVOS		AB SICKLAHUS	
Kronor		Kronor		Kronor		Kronor	
1	2.677.300	1	2.046.497	1	983.420	1	
2		2		2		2	9.293.352
3	1.763.212	3	655.764	3	1.427.328	3	131.554
4		4	30.000	4		4	
5		5		5		5	
6	4.440.512	6	129.112	6	2.410.748	6	9.424.906
7	5.521.601	7	6.751.561	7	5.335.353	7	
8	1.727.636	8		8	1.074.007	8	
9	2.444.564	9	612.725	9	1.176.602	9	103.669
10		10		10		10	
11	2.199.143	11	247.294	11	322.861	11	56.314
	11.892.944		7.611.580		7.908.823		159.983
	<u>Kronor 16.333.456</u>		<u>Kronor 10.472.953</u>		<u>Kronor 10.319.571</u>		<u>Kronor 9.584.889</u>
12	5.000.000	12	2.000.000	12	2.000.000	12	200.000
13	1.000.000	13	400.000	13	400.000	13	2.200
14	40.000	14	522.000	14	134.000	14	
15	916.510	15	237.312	15	1.497.910	15	8.875
16	703.022	16	170.521	16	333.893	16	3.798
							12.673
	7.659.532		3.329.833		4.365.803		214.873
	3.100.000				1.400.000		
17	1.702.719	17	390.831	17	1.198.361	17	
18	556.820	18	269.120	18	295.620	18	7.712.552
19	2.259.539	19	3.645.827	19	1.493.981	19	1.419.577
			4.305.778				9.132.129
20	1.617.402	20	1.805.385	20	1.969.099	20	
21		21		21		21	
22		22		22		22	
23		23		23		23	
24	1.696.983	24	1.031.957	24	1.090.688	24	234.028
25		25		25		25	3.859
26	3.314.385	26	2.837.342	26	3.059.787	26	237.887
27	1.500.000	27	520.000	27	610.000	27	9.195.800
28		28		28		28	
	<u>Kronor 16.333.456</u>		<u>Kronor 10.472.953</u>		<u>Kronor 10.319.571</u>		<u>Kronor 9.584.889</u>

fonden avsättes 42.800 kr samt att återstoden, 956.946 kr, överföres i ny räkning.

INJECTOR CO AB

Upplysningar ur förvaltningsberättelsen:

Sysselsättningen har under året varit god och fakturerade leveranser uppgick till 22,2 mkr.

Antalet arbetare i bolagets tjänst uppgick under året till i medeltal 289 och övriga anställda personer till i medeltal 108. Ersättning till styrelse och verkställande direktör har under året utgått med 0,1 mkr, till arbetare har under räkenskapsåret utbetalts löner och ersättningar med 5,8 mkr och till övriga anställda med 3,1 mkr.

Bolagets fastigheter hade ett taxeringsvärde av 3,1 mkr och var brandförsäkrade för 4,6 mkr. Maskiner och inventarier var brandförsäkrade för 13,4 mkr.

Lagerökning har förekommit under året och lagerreserven har lärför tillförts 1,9 mkr.

Styrelsen och verkställande direktören föreslår, att tillgängliga

vinstmedel, 1.619.532 kr, disponeras så att till aktieägaren utdelas 600.000 kr samt att i ny räkning överföres 1.019.532 kr.

AB ECCOVERKEN

Upplysningar ur förvaltningsberättelsen:

Sysselsättningen har under året varit god och fakturerade leveranser uppgick till 19,7 mkr. Antalet arbetare uppgick under året till i medeltal 215 och övriga i bolagets tjänst anställda personer till i medeltal 91. Ersättning till styrelse och verkställande direktör har under året utgått med 0,1 mkr, till arbetare har under räkenskapsåret utbetalts löner och ersättningar med 3,6 mkr och till övriga anställda med 2,3 mkr.

Bolagets fastigheter hade ett taxeringsvärde av 2,5 mkr och var brandförsäkrade för 5,6 mkr. Maskiner och inventarier var brandförsäkrade för 9,4 mkr. Styrelsen föreslår att tillgängliga vinstmedel, 407.833 kr, disponeras så att till skuldregleringsfonden avsättes 51.000 kr, till aktieägaren utdelas 200.000 kr

samt att i ny räkning överföres 156.833 kr.

AB AVOS

Upplysningar ur förvaltningsberättelsen:

Sysselsättningen har under året varit hög och fakturerade leveranser uppgick till 23,4 mkr. Antalet arbetare i bolagets tjänst uppgick under året till i medeltal 207 och övriga anställda personer till i medeltal 99. Ersättning till styrelse och verkställande direktör har under året utgått med 0,1 mkr, till arbetare har under räkenskapsåret utbetalts löner och ersättningar med 3,5 mkr och till övriga anställda med 2,2 mkr.

Bolagets fastigheter hade ett taxeringsvärde av 2,6 mkr och var brandförsäkrade för 5,2 mkr. Maskiner och inventarier var brandförsäkrade för 14,7 mkr. Det helägda dotterbolaget Bostads AB Klärkäng har under året upplösts.

Genom den ökade sysselsättningen har resultatet varit bättre än föregående år, men på grund av en betydande lagerökning har 2,2 mkr tillförts lagerreserven.

Styrelsen och verkställande direktören föreslår att tillgängliga vinstmedel 1.831.803 kr, disponeras så att till skuldregleringsfonden avsättes 116.000 kr, till aktieägaren utdelas 300.000 kr samt att i ny räkning överföres 1.415.803 kr.

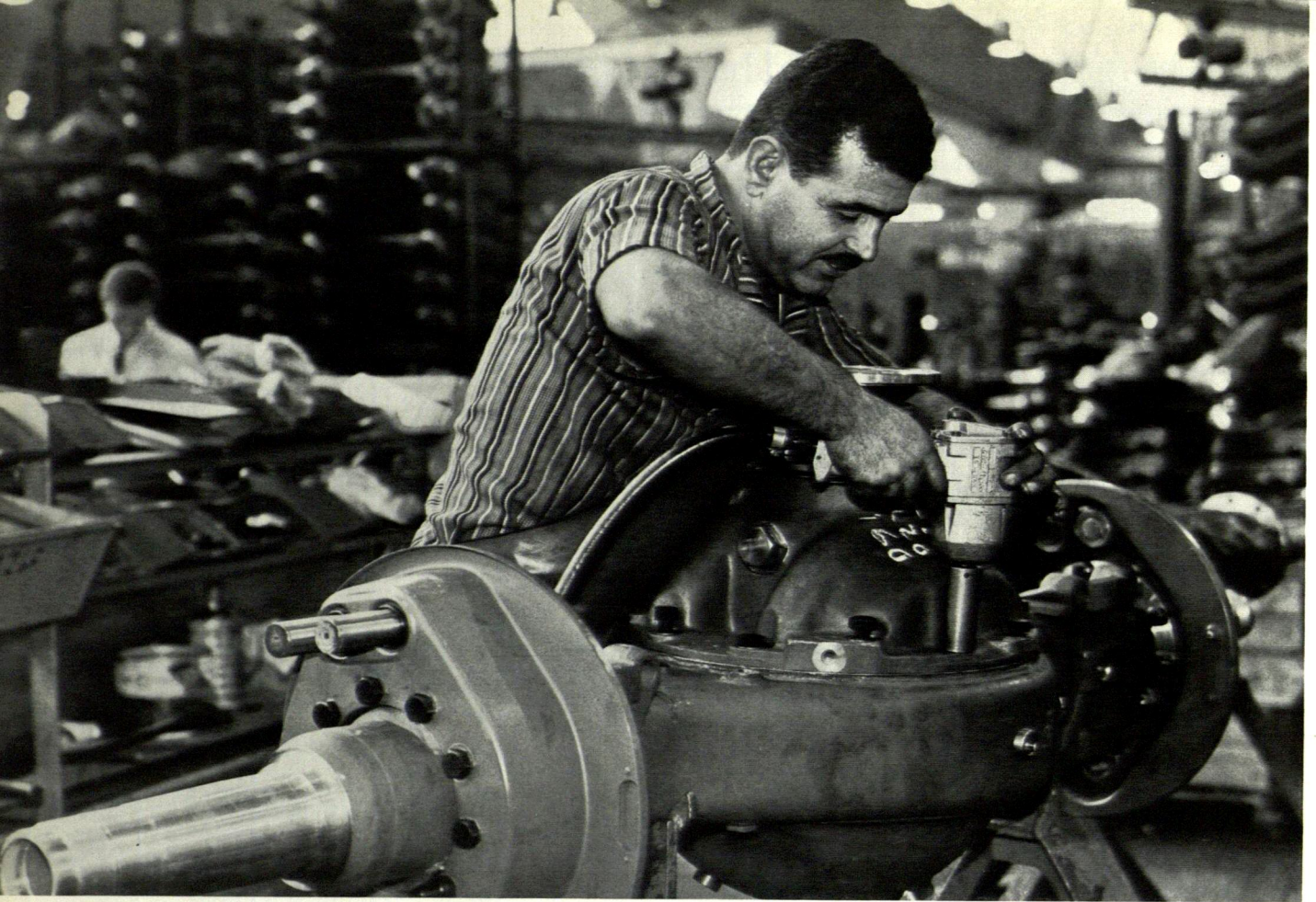
AB SICKLAHUS

Upplysningar ur förvaltningsberättelsen:

I bolagets tjänst anställda personer har under året i medeltal uppgått till 3. Löner till dessa anställda belöpte sig under året till 55.266 kr. Arvode till styrelse och verkställande direktör har ej utgått.

Byggnader jämte däri ingående inventarier var vid årets slut brandförsäkrade för 23.940.000 kr. Taxeringsvärdena för mark och byggnader var vid samma tidpunkt 973.000 kr resp. 9.854.000 kr.

Styrelsen och verkställande direktören föreslår, att tillgängliga vinstmedel 12.673 kr, disponeras så att till reservfonden avsättes 800 kr samt att i ny räkning överföres 11.873 kr.



Industrin väljer tryckluft

Så snart ett verktyg måste uträtta mycket i förhållande till storlek och vikt kommer tryckluft in i bilden som en självskriven energiform. Detta har länge stått klart för många industrigrenar, vilka ständigt finner nya möjligheter att utnyttja denna kraftkälla, samtidigt som industrin i sin helhet alltmer upptäcker tryckluftens ekonomiska och produktionstekniska fördelar.

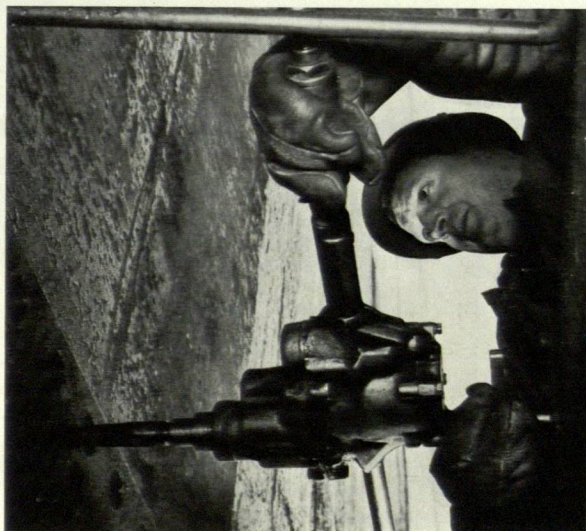


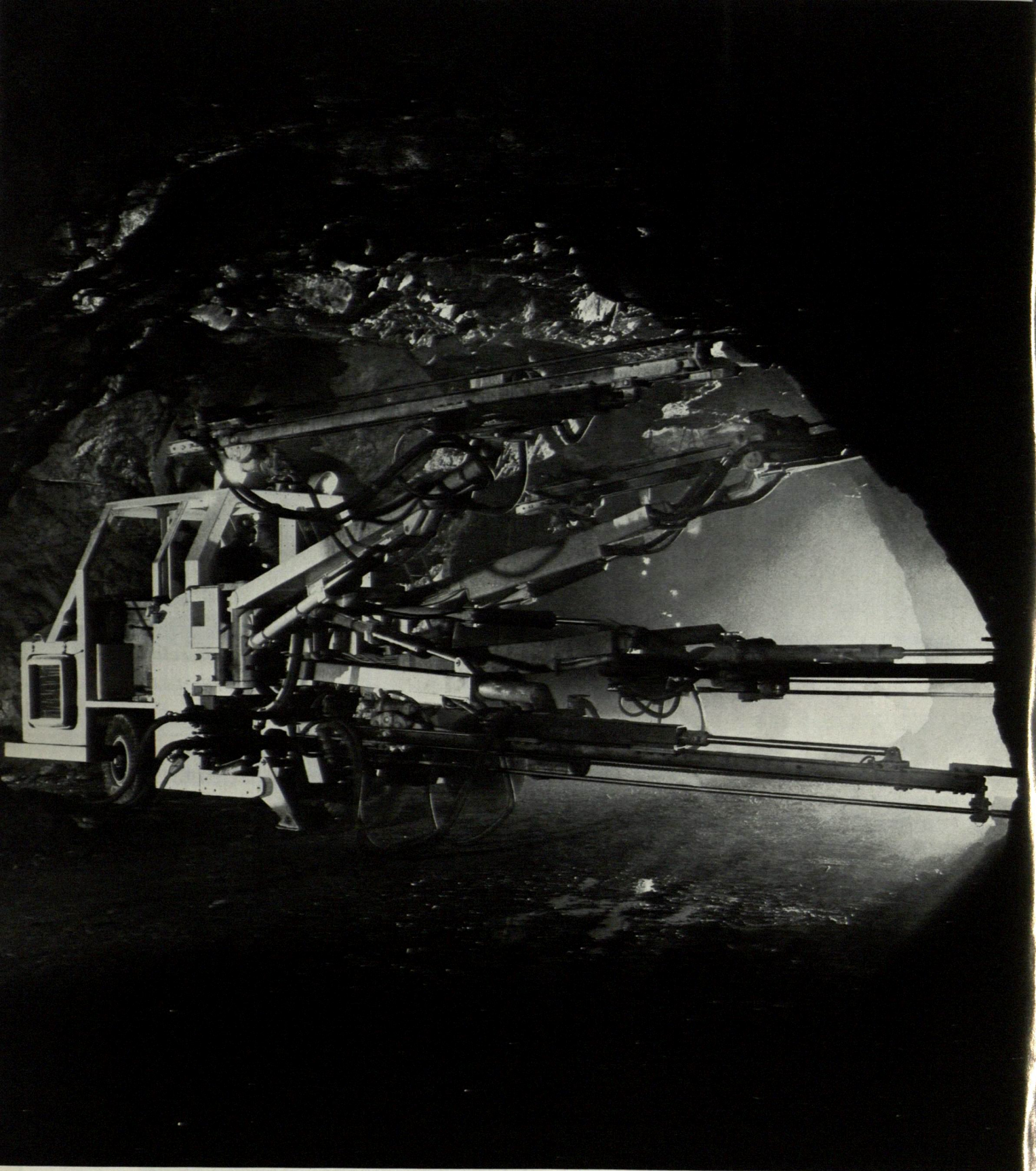


Dessa Atlas Copco-kompressorer utgör en del av tryckluftanläggningen vid en av Vauxhalls fabriker i England.

Inom bilindustrin — en av de allra hårdast rationaliserade industrigrenarna — används nästan uteslutande tryckluftdrivna verktyg. Redan vid planeringen av nya anläggningar läggs stor vikt vid tryckluftdistributionen, från den centrala kompressoranläggningen till bearbetningsstationer, längs sammansättningslinjen och fram till den slutliga ytbehandlingen. Främst kravet

på säkra och robusta verktyg har medfört att framför allt den tunga industrin, t. ex. skeppsvarven, i stor utsträckning använder sig av tryckluft, medan man inom den lätta verkstadsindustrin värdesätter de mindre verktygens lätthanterlighet och höga kapacitet. Bilderna visar några av de vanligaste användningsområdena för Atlas Copcos industriprodukter.





Jämsides med introduktionen av nya metoder för mekaniserad produktionsborrning i gruvor utvecklar Atlas Copco också tunga, hydrauliskt manövrerade borraraggregat för ort- och tunneldrivning. Bilden visar ett exempel på en sådan arbetsbesparande utrustning som konstruerats i samarbete med svensk gruvexpertis.

Atlas Copco tryckluft över hela världen

NORDAMERIKA

Kanada: Atlas Copco Canada Ltd., *Montreal, P.Q.*
Mexiko: Atlas Copco Mexicana, S.A. de C.V., *México, D.F.*
USA: Atlas Copco, Inc., Eastern Division, *Hackensack, N. J.*
USA: Atlas Copco, Inc., Pacific Division, *San Carlos, California*

MELLANAMERIKA

Costa Rica: El Gallito Comercial, Ltda., *San José*
El Salvador: Commercial Keilhauer, S.A., *San Salvador*
Guatemala: Felix Montes y Cia. Ltda., *Guatemala City*
Haiti: European Motors S.A., *Port-Au-Prince*
Honduras: Casa Comercial Mathews, S. A., *Tegucigalpa, D.C.*
Jamaica: Jamaica Tractor & Equipment Co., *Kingston*
Nederländska Antillerna: Próspero Baiz & Co. Inc., *Curaçao*
Panamá: Cardoze & Lindo S.A., *Panamá*
Trinidad och Tobago: Sandbach Trinidad Ltd., *Port-of-Spain*

SYDAMERIKA

Bolivia: Johansson & Cía. S.A., *La Paz*
Brasilien: Atlas Copco Brasileira S.A., *São Paulo*
Brasilien: Atlas Copco Industrial Paulista S.A., *São Paulo*
Brittiska Guayana: Wieting & Richter Ltd., *Georgetown*
Chile: Atlas Copco Chilena S.A.C., *Santiago de Chile*
Colombia: Atlas Copco Colombiana Ltda., *Bogotá*
Colombia: Bogotadistriktet: L. y. R. Peláez & Vélez Angel Ltda., *Bogotá*
Colombia: Medellindistriktet: L. y. R. Peláez Ltda., *Medellín*
Colombia: Barranquilladistriktet: General Sales Corporation Ltda., *Barranquilla*
Colombia: Calidistriktet: General Sales Corporation Ltda., *Cali*
Ecuador: Ivan Bohman & Co., *Guayaquil*
Peru: Atlas Copco Peruana S.A., *Lima*
Surinam: N.V. Ingenieursbureau H.N. van Dijk, *Paramaribo*
Uruguay: Regusci y Voulminot Ingenieros S.A., *Montevideo*
Venezuela: Comanil, C.A., *Caracas*

EUROPA

Belgien: Atlas Copco Belgium S.A., *Overijse*
Belgien: Arpic Engineering S.A., *Antwerpen*
Cypern: Atlas Copco (Cyprus) Ltd., *Nicosia*
Danmark: Atlas Copco A/S, *København*
Finland: OY Atlas Copco AB, *Helsingfors*
Finland: OY Julius Tallberg AB, *Helsingfors*
Frankrike: Atlas Copco France S.A., *Saint-Cloud (S. & O.)*
Grekland: Atlas Copco Greece Ltd., *Aten*
Holland: Atlas Copco Holland N.V., *Rotterdam*
Irland: Atlas Copco (Ireland) Ltd., *Dublin*
Island: Landssmidjan, The Government Engineering Works, *Reykjavik*
Italien: Atlas Copco Italia S.p.A., *Milano*
Jugoslavien: Univerzal, *Belgrad*
Luxemburg: Atlas Copco Belgium S.A., *Luxemburg*
Norge: Atlas Copco A/S, *Oslo*
Portugal: Soc. Atlas Copco de Portugal, Lda., *Lissabon*
Schweiz: Notz & Co. A.G., *Biel*
Spanien: Atlas Copco S.A.E., *Madrid*
Storbritannien: Atlas Copco (Great Britain) Ltd., *Hemel Hempstead*
Storbritannien: Atlas Copco (Manufacturing) Ltd., *Hemel Hempstead*
Sverige: Atlas Copco AB, *Stockholm*
Sverige: Atlas Copco Svenska Försäljnings AB, *Stockholm*
Sverige: Sicklaverken AB, *Stockholm*
Sverige: AB Avos, *Örebro*
Sverige: AB Eccoverken, *Skara*
Sverige: Injector Company AB, *Stockholm*
Sverige: Svenska Diamantbergborrnings AB, *Stockholm*
Turkiet: Atlas Copco Ticaret ve Sanayi T.A.S., *Istanbul*
Tyskland: Deutsche Atlas Copco GmbH, *Essen-Kupferdreh*
Österrike: Atlas Copco Ges.m.b.H., *Wien*

FRÄMRE ASIEN OCH AFRIKA

Aden: Arab Engineering Co., *Crater-Aden*
Algeriet: Atlas Copco France S.A., *Alger*
Angola: Blackwood Hodge (Angola) Lda., *Luanda*
Dabomey: Société d'Équipement pour l'Afrique, *Cotonou*
Egypten: Swedish Industries Information Office, *Kairo*
Elfenbenskusten: Société d'Équipement pour l'Afrique Côte d'Ivoire, *Abidjan*
Eritrea: Seferian & Co. (Eritrea) Ltd., *Asmara*
Etiopien: Seferian & Co. (Ethiopia) Ltd., *Addis Ababa*
Gabon: Société d'Équipement pour l'Afrique Gabon, *Libreville*
Ghana: R.T. Briscoe (Ghana) Ltd., *Accra*
Guinea: Société d'Équipement pour l'Afrique, *Conakry*
Irak: African Iraqi Trading Co., *Baghdad*
Iran: Irano Swedish Co. AB, *Teheran*
Jordanien: F.A. Kettaneh & Co. Ltd., *Amman*
Kamerun: Société d'Équipement pour l'Afrique Cameroun, *Douala*
Katar: Arab Commercial Enterprises (Qatar) Ltd., *Doha*
Kenya, Tanzania, Uganda: Craelius East African Drilling Co. Ltd., *Nairobi*
Komorerne: Sté Industrielle & Commerciale de l'Émyrne, *Tananarive, Madagaskar*
Kongo: (Leopoldville): Atlas Copco Congo S.P.R.L., *Elisabethville*
Kongo (Brazzaville): Société d'Équipement pour l'Afrique Congo, *Brazzaville*
Kuwait: General Transportation Enterprises, *Kuwait*
Libanon: Éts. F.A. Kettaneh S.A., *Beirut*
Liberia: Liberia Tractor & Equipment Company, *Monrovia*
Libyen: Automotive and Engineering Co., *Tripolis*
Madagaskar: Sté Industrielle & Commerciale de l'Émyrne, *Tananarive*
Mali, Mauritanien, Niger, Övre Volta: Société d'Équipement pour l'Afrique, *Paris, Frankrike*
Marocko: Atlas Copco Maroc, *Casablanca*
Mozambique: Sociedade Técnica de Equipamentos Industriais & Agrícolas, Lda., *Lourenço Marques*
Nigeria: R. T. Briscoe (Nigeria) Ltd., *Lagos*
Piratkusten: General Transportation Company, *Abu Dhabi*
Réunion: Sté Industrielle & Commerciale de l'Émyrne, *Tananarive, Madagaskar*
Rhodesia: Atlas Copco Rhodesia (Private) Ltd., *Salisbury*
Saudiarabien: General Contracting Company, *Al Khobar*

Senegal: Société d'Équipement pour l'Afrique Sénégal, *Dakar*
Sierra Leone: Breckwoldt & Co. (Sierra Leone) Ltd., *Freetown*
Somalia: Seferian & Co. (Somalia) Ltd., *Mogadiscio*
Sudan: Bittar Engineering Ltd., *Khartoum*
Sydafrika: Delfos & Atlas Copco (Pty.) Ltd., *Benoni*
Syrien: The Syrian Import Export & Distribution Co. S.A., *Damascus*
Syrien: F. A. Kettaneh, *Aleppo*
Tunisien: S.A. Union Générale, *Tunis*
Zambia: Atlas Copco (Zambia) Limited, *Ndola*

FRÄMRE INDIEN

Afganistan: Indamer Afgan Industries Inc., *Kabul*
Burma: Myanma Export Import Corporation, *Rangoon*
Ceylon: Equipment and Construction Company Ltd., *Colombo*
Indien: Atlas Copco (India) Private Limited, *Bombay och Poona*
Pakistan: The East Asiatic Co. Ltd., *Karachi*

FJÄRRAN ÖSTERN

Brittiska Nordborneo: Jardine Waugh (B) Ltd., *Jesseltown*
Brunei: Jardine Waugh (B) Ltd., *Brunei Town*
Filippinerna: Scandia Incorporated, *Manila*
Hongkong: The China Engineers, Ltd., *Hongkong*
Indonesien: P. N. Aduma-Niaga, *Djakarta V/9*
Japan: Gadelius & Co., Ltd., *Tokyo*
Kambodja: Denis Frères, S.A., *Phnom-Penh*
Korea: U Young Industrial Co. Ltd., *Söul*
Malaya: Jardine Waugh (Malaya) Ltd., *Kuala Lumpur*
Sarawak: Jardine Waugh (B) Ltd., *Kuching*
Singapore: Jardine Waugh (Malaya) Ltd., *Singapore*
Thailand, Laos: Diethelm & Co., Ltd., *Bangkok, Thailand*
Vietnam: Société Anonyme pour le Riz et l'Industrie, *Saigon*

AUSTRALIEN MED OCEANIEN

Australien och Nya Guinea (Papua): Atlas Copco Australia Pty. Ltd., *Auburn, N.S.W.*
Nya Zeeland: Atlas Copco (N.Z.) Ltd., *Wellington*



Tryckluft — en pålitlig kraftkälla i industrins tjänst

Atlas Copco